



**SCHOOLPLAN SBO Petrus Dondersschool**

**SCHOOLJAREN 2015-2019**

## INHOUDSOPGAVE

|                     |  |                |
|---------------------|--|----------------|
| <b>Hoofdstuk 1:</b> | <b>Inleiding</b>   | <b>Blz. 4</b>  |
| <b>Hoofdstuk 2:</b> | <b>Typering van de stichting en SBO Petrus Dondersschool</b> | <b>Blz. 5</b>  |
| <b>Hoofdstuk 3:</b> | <b>Visie, missie en kernwaarden</b>                          | <b>Blz. 8</b>  |
| <b>Hoofdstuk 4:</b> | <b>Kwaliteitszorg</b>  | <b>Blz. 18</b> |
| <b>Hoofdstuk 5:</b> | <b>INK model</b>   | <b>Blz. 19</b> |
| <b>Hoofdstuk 6:</b> | <b>SWOT analyse</b>  | <b>Blz. 26</b> |
| <b>Hoofdstuk 7:</b> | <b>Doelen 2015-2019</b>                                      | <b>Blz. 34</b> |
| <b>Hoofdstuk 8:</b> | <b>Jaarplan 2015-2016</b>                                    | <b>Blz. 42</b> |
| <b>Hoofdstuk 9:</b> | <b>Afsluiting</b>  | <b>Blz. 51</b> |

## Gegevens SBO Petrus Dondersschool

|                                 |  |
|---------------------------------|--|
| <b>Naam</b>                     | <b>SBO Petrus Dondersschool</b>  |
| <b>Adres</b>                    | De Stroom 15<br>5421 HB Gemert   |
| <b>Contact OPDC</b>             | E-mail: <a href="mailto:directie@petrusdondersschool.net">directie@petrusdondersschool.net</a><br>Website: <a href="http://www.petrusdondersschool.net">www.petrusdondersschool.net</a><br>Website: <a href="http://www.zichtpo.nl/opdc">www.zichtpo.nl/opdc</a><br>Tel nr.: 0492-361242 |
| <b>Brinnummer</b>               | 02RT   |
| <b>Directeur</b>                | Lieke Tijmensen<br>SBO Petrus Dondersschool + OPDC   |
| <b>Bevoegd gezag:</b>           | Stichting Zicht PO   |
| <b>Adres bevoegd gezag</b>      | Valeriusstraat 33<br>5421 TR Gemert<br>Postbus 39<br>5420 AA Gemert  |
| <b>Contactpersoon Zicht PO:</b> | Peter van de Sande<br>Voorzitter College van Bestuur   |
| <b>Contact bevoegd gezag:</b>   | Tel.nr.: 088-0088500<br>E-mail: <a href="mailto:p.vdsande@zichtpo.nl">p.vdsande@zichtpo.nl</a><br>Website: <a href="http://www.zichtpo.nl">www.zichtpo.nl</a>  |

## Hoofdstuk 1: Inleiding.

School voor speciaal basisonderwijs, SBO, Petrus Dondersschool is een van de scholen van de Stichting Zicht PO. De SBO school richt zich op kinderen met specifieke onderwijsbehoeften die begeleiding nodig hebben binnen de speciale setting van het SBO. Het Orthopedagogisch Pedagogisch Didactisch Centrum, het OPDC, van de stichting valt onder SBO de Petrus Dondersschool. Het OPDC is opgericht om kinderen met specifieke onderwijsbehoeften te kunnen begeleiden binnen de reguliere setting.

Het schoolplan van SBO Petrus Dondersschool is voor de komende vier jaar, 2015-2019. Hierin staan de missie, visie en de ambities van de school omschreven. Daarnaast vermeldt het in hoofdlijnen de ontwikkeling van de school op het gebied van onderwijskundig, personeels- en kwaliteitsbeleid. Voor het OPDC is er een apart beleidsplan geschreven, om de doelen van het onderzoekscentrum uitgebreid te kunnen beschrijven.

Het schoolplan van SBO Petrus Dondersschool en het beleidsplan van het OPDC worden eens in de vier jaar ter goedkeuring voorgelegd aan het College van Bestuur. De tekst van het schoolplan wordt opgesteld door de directeur in nauwe samenwerking met de teams van de school en het OPDC. Het schoolplan wordt steeds middels een jaarplan geactualiseerd en vertaald naar duidelijk omschreven jaardoelen.

### Stichting Zicht PO

Stichting Zicht maakt onderdeel uit van samenwerkingsverband, SWV, Helmond Peelland 30.08. Dit SWV bestaat uit 110 basisscholen, vier SBO scholen en twee scholen voor speciaal onderwijs. Het ZMOK en het ZMLK. Binnen het SWV zijn er drie onderzoekscentra, waaronder het OPDC van stichting Zicht PO.

SBO Petrus Dondersschool en het ODC maken deel uit van Stichting Zicht PO. De Stichting beheert 12 basisscholen en een speciale basisschool. De scholen worden bezocht door ongeveer 3.000 leerlingen. Het aantal personeelsleden bedraagt ongeveer 275. Het OPDC valt als onderzoekscentrum onder de verantwoordelijkheid van de Petrus Dondersschool. Het centrum is dan ook hier gevestigd.

### Kindcentra + SBO school Stichting Zicht PO

De volgende scholen zijn onderdeel van Stichting Zicht PO

- Kindcentrum St. Corneliuschool in Venhorst
- Kindcentrum Octopus in Boekel
- Kindcentrum de Regenboog in Boekel
- Kindcentrum de Havelt in Handel
- Kindcentrum Dompelaar in Elsendorp
- Kindcentrum De Klimboom in De Rips
- Kindcentrum Kleinerf in De Mortel
- Kindcentrum De Kastanjelaar in Milheeze
- Kindcentrum Bakelaar in Bakel
- Kindcentrum Het Venster in Gemert
- Kindcentrum De Berglarenschool in Gemert
- Kindcentrum De Samenstroom in Gemert
- Speciaal basisschool De Petrus Dondersschool in Gemert

De scholen zijn gesitueerd in de gemeentes Gemert-Bakel en Boekel. Op SBO de Petrus Dondersschool is het voedingsgebied de drie gemeentes Gemert-Bakel, Boekel en Laarbeek. Er zijn vijf kleine kernen/dorpen waarin kleine dorpscholen zijn gevestigd. De andere scholen zijn middelgrote tot grote dorpscholen.

De stichting heeft een samenwerking met kinderopvang Fides. Het is het streven om alle scholen tot Integrale Kind Centra, IKC, te ontwikkelen. Alle reguliere basisscholen van Zicht hebben een samenwerking met Fides.

## **De leerlingenpopulatie**

Wanneer je de kwaliteit van onderwijs op de scholen wilt bewaken of verhogen is het zaak om de onderwijsbehoeften van de leerlingenpopulatie, de doelgroep, goed in kaart te brengen. Wat zijn de specifieke kenmerken van de doelgroep en welke consequenties heeft dat voor ons onderwijs? De Petrus Dondersschool brengt jaarlijks aan het begin van het schooljaar de leerlingenpopulatie in beeld.

## **Korte typering van onze school**

SBO Petrus Dondersschool richt zich op kinderen die binnen een speciale setting begeleiding nodig. Het kijken naar de kansen en mogelijkheden van elk kind is de basis van het werken met de kinderen op onze school. De mogelijkheden van elk kind is zeer breed en divers. De onderwijsbehoeften van elk kind vraagt om specifieke begeleiding binnen een speciale setting. Elk kind heeft een ontwikkelingsperspectief, een OPP. In het OPP wordt de prognose, de protectieve en belemmerende factoren beschreven en wordt per vakgebied de ontwikkeling gepland. In het OPP worden de kansen en mogelijkheden van het kind beschreven. Het OPP is leidend voor het onderwijs wat het kind aangeboden krijgt.

De Petrus Dondersschool is een katholieke school voor Speciaal Basis Onderwijs. Kinderen met een andere geloofsovertuiging worden uiteraard ook toegelaten. In principe zitten op onze school kinderen uit de gemeenten Gemert-Bakel, Laarbeek en Boekel. Ouders vanuit een ander samenwerkingsverband kunnen hun kind met een TLV-verklaring, ook op de Petrus Dondersschool aanmelden.

De ligging van de school is vrij centraal in het voedingsgebied van de school. Veel kinderen worden vervoerd naar school m.b.v. taxivervoer. De school ligt in een kindvriendelijke wijk. De school grenst aan een katholieke basisschool, Het Venster. De omgeving van de school is mooi en overzichtelijk ingericht. De leerlingen komen uit gezinnen die redelijk representatief zijn voor onze woon- werk omgeving. Wel zien we de complexiteit van de problemen toenemen en dit vergt duidelijk meer afstemming en ondersteuning. We merken steeds meer dat beide ouders deelnemen aan het arbeidsproces. Gegevens zoals personeelssamenstelling, namen van de directie, groepsleerkrachten en het overige onderwijsondersteunend personeel worden beschreven in de schoolgids.

In schooljaar 2015-2016 start de school met een wijziging in de structuur van de organisatie. Het management team, het MT, bestaat uit de directeur en de twee bouwcoördinatoren. Gezamenlijk werken zij aan de ontwikkeling van de school. De twee intern begeleiders sluiten aan bij het MT overleg bij het onderdeel zorg. De bouwcoördinator richt zich sterk op het meedenken en werken aan beleidsontwikkeling en onderwijsvernieuwing binnen de school. De intern begeleider werkt specifiek aan de zorg en begeleiding van alle leerlingen. Daarnaast staat het begeleiden en vergroten van de vakmanschap van de leerkrachten centraal.

## **Het OPDC**

Het OPDC is opgericht door stichting Zicht PO om kinderen met specifieke onderwijsbehoeftes te kunnen begeleiden in de reguliere setting. Het centrum heeft een preventieve, ondersteunende en begeleidende functie naar de reguliere basisscholen in de omgeving. De ondersteuning is gericht vanuit een specifieke hulpvraag op de individuele leerling, de groep, de leerkracht, de intern begeleider, de directeur of het team van de school.

Het OPDC is onderdeel van SBO de Petrus Dondersschool. De stichting wil inclusief onderwijs kunnen verlenen aan alle kinderen uit de stichting. Het OPDC heeft een preventieve rol voor kinderen met specifieke onderwijsbehoeftes binnen de stichting. Naast deze doelgroep verleent het OPDC ook diensten aan scholen buiten de stichting.

Het OPDC is gericht op onderzoek, begeleiding, workshops, training, advies en consultatie op de reguliere basisschool.

Het SBO Petrus Dondersschool en het OPDC richten zich beide op kinderen met specifieke onderwijsbehoeften die binnen een reguliere of special setting begeleiding nodig hebben. Het zijn belangrijke schakels binnen de stichting om te kunnen voldoen aan alle onderwijsbehoeften van kinderen binnen de stichting.

### Missie en visie Stichting Zicht PO

#### Bestuur

SBO Petrus Dondersschool valt onder het bevoegd gezag van Zicht Primair Onderwijs en voor wat betreft de peuters/dagopvang en de BSO onder Fides kinderopvang. Zicht verzorgt primair onderwijs op twaalf reguliere scholen en één school voor speciaal basisonderwijs in de gemeenten Gemert-Bakel en Boekel. Eén school is een interconfessionele school. De overige scholen hebben de rooms-katholieke identiteit. Alle scholen hebben elk hun eigen karakter en sfeer. Verder zijn de scholen binnen Zicht meer en meer op weg naar een kindcentrum voor kinderen van 0-13 jaar. Dit gaat de komende jaren ook bestuurlijke consequenties hebben doordat de stichting Zicht steeds nauwer samenwerkt met de stichting Fides voor kinderopvang en peuterwerk. Uiteindelijk hebben wij als stip aan de horizon één bestuurlijke organisatie voor kinddiensten, opvang, peuterwerk en onderwijs. In dit schooljaar 2015-2016 wordt een eerste stap gezet middels een samenwerkingsstichting "Beheer Zicht-Fides".

Het college van bestuur van Zicht wordt gevormd door Dhr. Peter A.G.M. van de Sande.

Voor de stichting Fides betreft dat Mevr. Ellen J.M. Nelissen.

Samen vormen zij het college van bestuur voor de samenwerkingsstichting Zicht-Fides.

#### Beleid n.a.v. het onlangs vastgestelde koersplan.

De organisatie Zicht-Fides stelt in samenwerking met het management, de Raad van Toezicht, de gemeenschappelijke medezeggenschapsraad en de ondernemingsraad/centrale oudercommissie diverse beleidsrichtlijnen op die bestemd zijn voor de kindcentra/scholen. Het gaat dan b.v. om het vastleggen van voorwaarden waarbinnen een kindcentrum/school kan opereren, bijvoorbeeld het begrotingsbeleid en het formatiebeleid.

#### Uitgangspunten van Zicht Primair Onderwijs en Fides kinderopvang:

Een van de kernwaarden van de samenwerkingsorganisatie 'Zicht-Fides' is dat kinderen uitgroeien tot attente, kritische, verantwoordelijke en tolerante burgers. Opdat zij willen bijdragen aan een samenleving waar mensen met aandacht en openheid met elkaar omgaan. Dit is waarneembaar in elk kindcentrum.

De scholen van Zicht hebben een lange en rijke traditie. Stichting Fides sluit daar als jonge organisatie bij aan om kindcentra te realiseren waarin deze kernwaarden het uitgangspunt vormen.

Kindcentra's zijn levende gemeenschappen van mensen in gesprek met elkaar over de maatschappelijke werkelijkheid. Met een open houding en geïnspireerd door traditie geven zij een hedendaagse invulling aan de waarden die zij belangrijk vinden: gastvrijheid en respect.

Elk Kindcentrum is een voorziening voor alle kinderen in de wijk/het dorp. Binnen Zicht-Fides kunnen de Kindcentra's zich van elkaar onderscheiden. De menselijke maat is hierbij het uitgangspunt. Elk kind wordt door de medewerkers gekend. We sluiten niet uit, maar denken en handelen inclusief. Iedereen voelt zich welkom.

Bij Zicht-Fides werkt iedereen samen om voor alle kinderen in de regio goed onderwijs, goede opvang en goede ondersteuning/zorg vorm te geven. Solidariteit is daarbij vanzelfsprekend.

#### Onze missie:

Zicht-Fides wil kinderen van 0 tot 13 jaar hun talenten laten ontwikkelen en hen begeleiden in hun groei tot zelfbewuste en verantwoordelijke wereldburgers die, in balans met zichzelf en hun omgeving, in een steeds veranderende wereld willen blijven leren. We hebben de ambitie om te gaan voor de beste "ontwikkeling, opvoeding, opvang, ondersteuning en het beste onderwijs en ouderbetrokkenheid".



Bij Zicht-Fides ligt de primaire focus op het integraal aanbieden van onderwijs en opvang. Daaruit vloeit voort dat wij ook een rol in de opvoeding van kinderen hebben. Deze komt niet alleen tot uiting in praktische zaken, maar ook in de manier waarop we met kinderen omgaan. Vanuit onze visie en waarden sporen we kinderen aan tot ontwikkeling en werken daarbij vanuit de overtuiging dat ieder kind van nature leergierig is.

Samengevat werkt Zicht-Fides vanuit deze zes O's: een sterke samenhang in de ontwikkeling, opvoeding, opvang, ondersteuning, onderwijs en ouderbetrokkenheid.

## **Missie en Visie SBO Petrus Dondersschool**

### **Missie**

Kijken en werken op basis van de kansen en mogelijkheden van elk kind binnen de speciale setting van de SBO school.

### **Visie**

SBO Petrus Dondersschool richt zich op kinderen met specifieke onderwijsbehoeftes die niet binnen de reguliere setting van een basisschool kunnen worden begeleid. Het kijken naar en werken op basis van kansen en mogelijkheden van elk kind is de basis van het werken op onze school.

SBO Petrus Dondersschool heeft een specifieke functie voor de reguliere basisscholen van stichting Zicht. De SBO school en het OPDC zijn beide belangrijke schakels binnen de stichting om kinderen binnen de reguliere of speciale setting te kunnen begeleiden.

SBO Petrus Dondersschool wil kinderen thuisnabij onderwijs bieden waarbij voldaan wordt aan de begeleidingsvraag van het kind.

Het OPDC heeft een preventieve, ondersteunende en begeleidende functie naar de reguliere basisscholen in de omgeving. De ondersteuning is gericht op de leerling, de groep, de leerkracht, de intern begeleider, de directeur en/of het team van de school van stichting Zicht PO en externe scholen binnen het SWV Helmond Peelland. De preventieve, ondersteunende en begeleidende functie van het OPDC is essentieel om elke school gericht te laten ontwikkelen zodat de basisondersteuning wordt vergroot. Door het vergroten van de basisondersteuning kunnen steeds meer kinderen met speciale onderwijsbehoeften binnen de reguliere onderwijssetting worden opgevangen. Hierdoor kan men voldoen aan thuisnabij onderwijs.

Dit dragen we uit door invulling te geven aan de **vier kernwaarden** te weten:

### **Respect - Eigenwaarde - Doelgericht - Ondernemend**

- *Onze school is een omgeving waarin alle betrokkenen veilig kunnen en durven functioneren. Een kindvriendelijke omgeving met een veilig pedagogisch klimaat. Door met een positieve blik naar kinderen te kijken, creëren we een sfeer van openheid en vertrouwen. Centraal staat het hebben van **respect** voor elkaar en omgaan met de ander zoals hij is.*
- *We werken aan het zelfvertrouwen van kinderen en laten ze succeservaringen opdoen. We gaan op zoek naar de talenten en mogelijkheden van elk kind en stimuleren ze om verantwoordelijkheid te nemen en te krijgen voor hun eigen leerproces. Daardoor ontstaat groei en neemt de **eigenwaarde** van kinderen toe.*

- We werken **doelgericht** aan de ontwikkeling van kinderen op basis van de kansen en mogelijkheden van elk kind. We hebben hoge verwachtingen van kinderen en stellen reële, haalbare doelen voor elk kind. Dit alles vindt plaats door uit te gaan van de hulpvraag en onderwijsbehoeften van elk kind. We gaan uit van het ontwikkelingsperspectief van het kind om zo ook daadwerkelijk doelen te kunnen stellen die passen bij het kind.
- SBO Petrus Dondersschool is **ondernemend**. We kijken toekomstgericht naar de functie van de SBO school en het OPDC en maken telkens stappen om op deze manier Passend Onderwijs vorm te geven.

### **Uitwerking van de verschillende domeinen:**

#### **Pedagogisch handelen**

Op SBO Petrus Dondersschool gaan wij uit van:

De kwaliteiten en kansen van kinderen. Hoe kun je de kwaliteiten van ieder kind inzetten in zijn eigen leerproces? We zien dat ieder kind uniek is. Elk kind vraagt dan ook iets anders van jou als leerkracht. We gaan er vanuit dat ieder kind van binnenuit gemotiveerd is. En vragen ons af wat je als leerkracht moet inzetten om die motivatie aan te spreken.

We vinden het van belang dat de binnen de omgeving de relatie centraal staat. Relatie is essentieel voor de toegankelijkheid van het kind en het creëren van verbondenheid. Daarnaast is een kader van veiligheid en vertrouwen voor de kinderen belangrijk. En zorgen we voor een passende uitdaging en ondersteuning. Optimale ontwikkeling van binnenuit vindt plaats wanneer aan de basisbehoeften relatie, autonomie en competentie wordt voldaan.

We zien eerst het kind en dan de leerling. Voorop staat dat je eerst het kind in beeld hebt, met al zijn kansen en kwaliteiten. Je bouwt een relatie op, zodat het kind een veilige omgeving ervaart. Wanneer aan deze voorwaarde is voldaan, komt de leerling in beeld met zijn leerdoelen. In de bovenstaande basisvoorwaarden wordt het leerproces in gang gezet.

Het leraarschap is meer dan bepaalde competenties hebben. Het is vooral een kwestie van, met je hele persoon, leraar zijn. Heb geen oordeel en wees je bewust van je eigen, gekleurde bril. Het is een voorwaarde om het kind volledig te accepteren zoals hij of zij is. Luister naar de kinderen, kijk, vertrouw op ze en durf los te laten. Ben als professional stabiel, zodat je altijd beschikbaar bent.

Weet dat het kind eigenaar is van zijn eigen leerproces, het zijn volwaardige gesprekspartners.

Professionele ontwikkeling is alleen maar voorstelbaar als persoonlijke ontwikkeling. Je bent als leerkracht heel kwetsbaar en dat moet je durven laten zien. Heb vertrouwen in jezelf en in de leerling.

Je zult je vakken moeten bijhouden, je dagelijkse voorbereidingen moeten treffen, je zult jezelf moeten aanspreken op je creativiteit, je nieuwsgierigheid, je persoonlijke discipline, je prioriteiten. En meer nog, je zal er iedere dag weer moeten staan: open, kwetsbaar, aandachtig, sociaal, betrokken. Je bent je ervan bewust dat je met succes zelf kan bijdragen aan de ontwikkeling van de kwaliteit van je werk, met name daar, waar je het moeilijk vond. Je wordt je ervan bewust wat jouw kinderen, maar ook jouw collega's eventueel van jou nodig hebben.

Leer jezelf kennen, dan gebruik je jezelf effectiever en met meer gemak als eigen instrument.

#### **Teamscholing Pedagogische Tact**

In het schooljaar 2014-2015 hebben we de teamscholing pedagogische tact gevolgd van het Nivoz.

Centraal hierin stond het kijken naar de invloed van ons leerkrachtgedrag op het gedrag van de kinderen. De relatie, beschikbaarheid en verbondenheid creëren die ieder kind nodig heeft om tot ontwikkeling te komen.

De uitgangspunten en vaardigheden van pedagogische tact waar we naar blijven streven:

- Eerst het kind zien, dan pas de leerling.
- Uitgaan van kansen, mogelijkheden en kwaliteiten.
- Op het goede moment het goede doen, ook in de ogen van de kinderen.
- In het moment zelf is pedagogisch tactvol zijn niet altijd mogelijk. Dan komt het erop aan hoe je pedagogisch tactvol bent naar het kind toe na de situatie.
- Oftewel: blijf kritisch kijken naar je eigen handelen. Het is een voorwaarde dat je kunt reflecteren op je eigen handelen en het effect daarvan.

Het pedagogisch handelen is kindgericht. Er is sprake van wederzijds respect tussen kinderen en leerkrachten. We handelen als leerkrachten vanuit een positieve grondhouding en laten kinderen succeservaringen opdoen. Belangrijk daarbij is eenduidigheid en consequente benadering van medewerkers richting kinderen. Dit alles vindt plaats in een open en eerlijke communicatie tussen alle geledingen op school. Kinderen leren we stapsgewijs verantwoordelijkheid te laten nemen. Daarnaast leren ze om te reflecteren op hun eigen gedrag.

### **Didactisch handelen**

Het didactisch handelen van de leerkrachten kenmerkt zich door het hebben van hoge verwachtingen van de kinderen. Er wordt gewerkt op verschillende niveaus, rekening houdend met leertempo en mogelijkheden van elk kind. Goed leerkrachtgedrag moet leiden tot enthousiasme, intrinsieke motivatie, uitdaging en betrokkenheid van het kind. Leerkrachten kunnen planmatig handelen vanuit onderwijsbehoeften van kinderen, gelet op het juist toepassen van de leerlijnen, gebruik van juiste instructiemodellen en het stellen van reële, haalbare doelen, op basis van het ontwikkelingsperspectief van het kind. De instructietijd en leertijd moeten effectief zijn, zodat ze bijdragen aan een groter resultaatgerichtheid. De leertijd wordt optimaal benut door effectieve instructie af te wisselen met zelfstandig werken. Belangrijk is het vinden van een juiste balans tussen leerkracht gestuurd en leerling gestuurd onderwijs. Of je meer sturend of begeleidend handelt, is afhankelijk van de behoefte van het kind. Afwisseling wordt geboden door variatie in werkvormen en hulpmiddelen, met een belangrijke rol voor ICT. Bij keuzes wordt rekening gehouden met voorkeuren en mogelijkheden van kinderen. In schooljaar 2015-2016 starten we met het traject Doordacht lesgeven. Daarin wordt de focus gelegd op het triggeren van kinderen bij het leerproces. Op welke manier kun jij als groepsleerkracht kinderen meenemen in het leerproces en ze intrinsiek motiveren.

### **Leerstofaanbod**

Het leerstofaanbod op de Petrus Dondersschool is een aanbod dat naast kennis, ook vaardigheden aanleert. De leerkracht heeft voldoende kennis van het leerstofaanbod zodat hij in staat is te variëren in instructie en verwerking. De leerkracht is in staat beredeneerde keuzes te kunnen maken, passend bij de individuele ontwikkeling van elk kind op theoretisch en praktisch gebied. Het functionele aanbod dienen leerkrachten af te stemmen op de zone van de naaste ontwikkeling. Methodes worden derhalve gebruikt als leidraad, ook weer aangepast aan de onderwijsbehoeften van elk kind. Variatie in leertijd vindt plaats om tegemoet te komen aan de reële rendementsverwachting in de verschillende vakgebieden.

### **Taal leren in interactie**

Vanaf schooljaar 2013-2014 zijn we als team gestart met een tweejarige teamscholing 'Taal leren in interactie'. Communicatie is een belangrijk onderdeel van het lesgeven aan kinderen. Duidelijk zijn in taal en communicatie is essentieel voor elk kind op onze school. Voor kinderen met een taalstoornis, maar ook voor kinderen met een andere specifieke begeleidingsvraag is het duidelijk communiceren van groot belang. Daarnaast is het taalniveau van het kind op een hoger niveau brengen belangrijk. Tijdens de

competentie gerichte cursus heeft het team geleerd hoe zij leerlingen in interactie taal kunnen leren. Zij leren hoe zij gericht kunnen werken aan het ontwikkelen van de communicatieve vaardigheden van leerlingen. Het voeren van kringgesprekken staat meerdere keren per week centraal in elke groep op onze school. Het werken aan het taalniveau, communicatievaardigheden en sociale vaardigheden vormen daarbij de belangrijkste ankers van het gesprek.

### **Taalklas**

De Taalklas op de Petrus Dondersschool is een voorziening voor kinderen met een taalontwikkelingsstoornis of extra ondersteuningsbehoeften betreffende de communicatieve zelfredzaamheid. Door gedurende een bepaalde periode intensief te werken in een kleine groep kinderen proberen we zoveel mogelijk aan te sluiten bij de specifieke onderwijsbehoeften van deze doelgroep kinderen. In de taalklas staat het gesprek en een gemaakte tekst centraal om kinderen te laten ontwikkelen op de verschillende onderdelen, taalniveau, communicatievaardigheden en sociale vaardigheden. Inmiddels zijn er twee taalklassen op onze school, één voor kinderen uit de onderbouw en de middenbouw en één groep voor kinderen uit de middenbouw en de bovenbouw. De taalklas wordt geleid door een logopedist van onze school en een ambulante begeleider van cluster 2. Daarnaast kunnen we als expert op het gebied van specifieke cluster 2 aanpak en specifieke onderwijsbehoeften van kinderen met TOS omgaan met complexe hulpvragen van kinderen en kunnen we deze expertise delen met de basisscholen in de regio, zodat scholen en leerkrachten beter in staat zijn tegemoet te komen aan onderwijsbehoeften van zorgleerlingen.

### **Praktisch leren**

In de bovenbouw worden kinderen zoveel mogelijk geplaatst in een groep met hetzelfde uitstroomniveau. Daarbij wordt er een groep met het uitstroomniveau ZMLK/PRO/VMBO Basis geformeerd. In deze groep wordt de leerlijn aangepast op basis van het ontwikkelingsperspectief van het kind. Het praktisch leren vormt daarbij een groot en belangrijk onderdeel van de lesstof. Tijdens het praktisch leren werken de kinderen naar aanleiding van specifieke lesmodules aan praktische zaken. De intrinsieke motivatie en op een andere manier leren staan daarbij centraal. Sociale vaardigheden en didactische onderdelen praktisch uitvoeren zijn daarbij van belang. Voorbeelden hiervan zijn verantwoordelijkheid nemen, samenwerken, geleerde praktisch toepassen en jezelf presenteren.

### **Leerlingenzorg**

De leerlingenzorg vindt structureel plaats. De school maakt hierbij gebruik van het model van de 1-zorgroute. Leerkrachten nemen het ontwikkelingsperspectief als uitgangspunt van hun handelen. Ze moeten leerlingen juist in beeld hebben, reële doelen kunnen stellen en daarmee afstemmen op het individuele kind. Het cyclisch evalueren en plannen van de totale ontwikkeling van het kind is daarbij van wezenlijk belang. Dit cyclisch evalueren vindt plaats op individueel, - groep- en schoolniveau.

Planmatige en gestructureerde aanpak van de leerlingenzorg wordt gewaarborgd door groepsbesprekingen en halfjaarlijkse evaluatiegesprekken aan de hand van het ontwikkelingsperspectief van elk kind. Analyses worden gemaakt om de resultaten op schoolniveau goed te kunnen bespreken en het onderwijs daarop weer opnieuw af te stemmen.

### **Schoolklimaat**

Het schoolklimaat voelt als een omgeving waar kinderen het prettig vinden om te verblijven. De leeromgeving is functioneel en prikkelarm ingericht, maar wel zodanig dat het uitdagend en stimulerend is voor kinderen. We gebruiken uitdagende en aansprekende materialen. Het gebouw is zo opgezet en gefaciliteerd, dat er verschillende werkvormen, met inzet van ICT, mogelijk zijn. Het investeren in het pedagogisch handelen van de leerkrachten is een structureel onderdeel van het professionaliseren van het team. Dit heeft positieve invloed op het schoolklimaat op onze school.

### **Ouders**

Ouders vinden we een belangrijke factor. Samen zijn we verantwoordelijk voor de ontwikkeling van de kinderen. We nemen het ontwikkelingsperspectief van een kind als leidraad voor gesprekken met ouders, rekening houdend met de verwachtingen van ouders en school. We praten samen vanuit de mogelijkheden en kansen van kinderen, waardoor er een gedeelde verantwoordelijkheid is, op basis van vertrouwen en een open en eerlijke communicatie. De leerkracht is verantwoordelijk voor het primaire proces binnen de groep. In schooljaar 2015-2016 worden alle ontwikkelingsperspectieven vernieuwd, nieuwe lay out en onderwerpen, waardoor we ouders nog meer kunnen betrekken bij de school en de ontwikkeling van hun kind. Daarnaast is het als SBO school goed om duidelijke inhoudelijke en organisatorische keuzes te maken waarin het betrekken van ouders wordt vergroot.

Het onderwijs is volop in beweging en de komende jaren staat het onderwijs voor een grote uitdaging, het verder vorm gaan geven aan Passend onderwijs. De school valt onder SWV Helmond-Peelland 30-08. Als experts op het gebied van om kunnen gaan met complexe hulpvragen van kinderen, kunnen we deze expertise delen met de basisscholen in de regio, zodat scholen en leerkrachten beter in staat zijn tegemoet te komen aan onderwijsbehoeften van zorgleerlingen.

### **OPDC**

Naast de onderwijsfunctie heeft de school een ondersteuningsfunctie in de vorm van een expertisecentrum, het OPDC. Het OPDC is opgericht door stichting Zicht PO om kinderen met specifieke onderwijsbehoeftes te kunnen begeleiden in de reguliere setting. Het centrum heeft een preventieve, ondersteunende en begeleidende functie naar de reguliere basisscholen in de omgeving. De ondersteuning is gericht op de leerling, de groep, de leerkracht, de intern begeleider, de directeur of het team van de school van stichting Zicht PO en externe scholen binnen het SWV Helmond Peelland. Uitgangspunt zijn de kansen en mogelijkheden van elk kind. Voor meer informatie zie het beleidsplan van het OPDC schooljaar 2015-2019.

### **Arrangementen**

Het arrangeren van hulp en begeleiding is essentieel om te kunnen voldoen aan de specifieke onderwijsbehoeften van kinderen. De populatie van de SBO school is in de laatste jaren sterk veranderd en dit zal naar verwachting in de komende jaren nog meer veranderen. Het profileren en de ontwikkeling van de school en het OPDC is essentieel om te kunnen voldoen aan de vraag.

### **Schoolconcept**

SBO Petrus Dondersschool ligt in de wijk Berglaren, in het centrum van het dorp Gemert. De school wordt bezocht door kinderen afkomstig uit de gemeente Gemert-Bakel, gemeente Laarbeek en gemeente Boekel.

Van de kinderen die de Petrus Dondersschool bezoeken komt 50 % uit de gemeente Gemert-Bakel, 35% uit de gemeente Laarbeek en 15 % uit de gemeente Boekel. De school wordt voornamelijk bezocht door autochtone leerlingen. Slechts 3 % van de leerlingen is van allochtone afkomst en hebben daarmee recht op een cumi-vergoeding. Het leerlingenaantal vertoont de afgelopen jaren een daling. De wet op Passend onderwijs en de bijbehorende ontwikkelingen zullen direct invloed hebben op het leerlingenaantal op onze school. De verwachting is dat de komende jaren de school van zo'n 145 leerlingen richting 100 leerlingen zal dalen. Dit zal gepaard gaan met minder klassen en minder personeelsleden. De kwaliteit van elke reguliere school is van belang om ook daadwerkelijk kinderen voldoende begeleiding te kunnen bieden binnen de reguliere setting. Naar verwachting stromen er meer kinderen in vanuit het speciaal onderwijs of een andere speciale setting. Hierdoor verschuiven de doelgroepen van het speciaal onderwijs, het speciaal basisonderwijs en de reguliere basisscholen. Dit heeft direct effect op de populatie van onze school en het leerlingenaantal.

De school heeft gekozen voor een systeem van stamgroepen. Dat houdt in dat een gemiddelde groep van 15/16 leerlingen de hele dag onderwijs in dezelfde groep krijgen. Alleen het rekenonderwijs wordt in

niveaugroepen gegeven, waarbij de stamgroep in de onder- en middenbouw zoveel mogelijk bij elkaar blijft. In de bovenbouw kunnen kinderen in de stamgroep of niveaugroep rekenen. Dit is afhankelijk van hun rekenniveau en hun ontwikkelingsperspectief.

Er wordt gewerkt met een continue rooster. Er wordt niet gewerkt met overblijfkraften, maar kinderen eten in hun eigen stamgroep bij de eigen leerkracht en kunnen thee en melk via betaling verstrekt krijgen.

De schooltijden zijn gebaseerd op een gemiddelde in alle groepen van 940 uur, totaal 7520 uren over acht schooljaren verspreid.

De leerlingen komen op maandag, dinsdag en donderdag van 8.40-15.00 uur naar school en op woensdag-vrijdagmorgen van 8.40-12.35 uur.

### **Team**

Het team van SBO de Petrus Dondersschool is een professioneel lerende organisatie. Het team werkt structureel aan professionalisering. Het professionaliseren is van groot belang om in te kunnen spelen op de onderwijsbehoeften van de kinderen op onze school. De teamscholing worden elk jaar specifiek gekozen om in te kunnen spelen op de ontwikkelingen binnen de school. Door de teamscholing in de afgelopen schooljaren is er een duidelijke professionele ontwikkeling zichtbaar binnen de school.

Daarnaast is het professionaliseren van elk teamlid van belang om individuele kwaliteiten te verbeteren. De individuele professionalisering van elk teamlid is gericht op de ontwikkeling van het teamlid en de schoolorganisatie. Het is van belang om de kwaliteiten van de teamleden te benutten binnen de organisatie.

Elk teamlid is vertegenwoordigd in een of meerdere werkgroepen waarbij ze de verantwoordelijkheid dragen van het jaarplan van de werkgroep. In de komende jaren is het van belang dat er een doorontwikkeling plaats vindt van de professioneel lerende organisatie. Daarbij staat het kritisch meedenken over onderwijsvernieuwingen en standpunten en verantwoordelijkheid nemen voor de organisatie centraal.

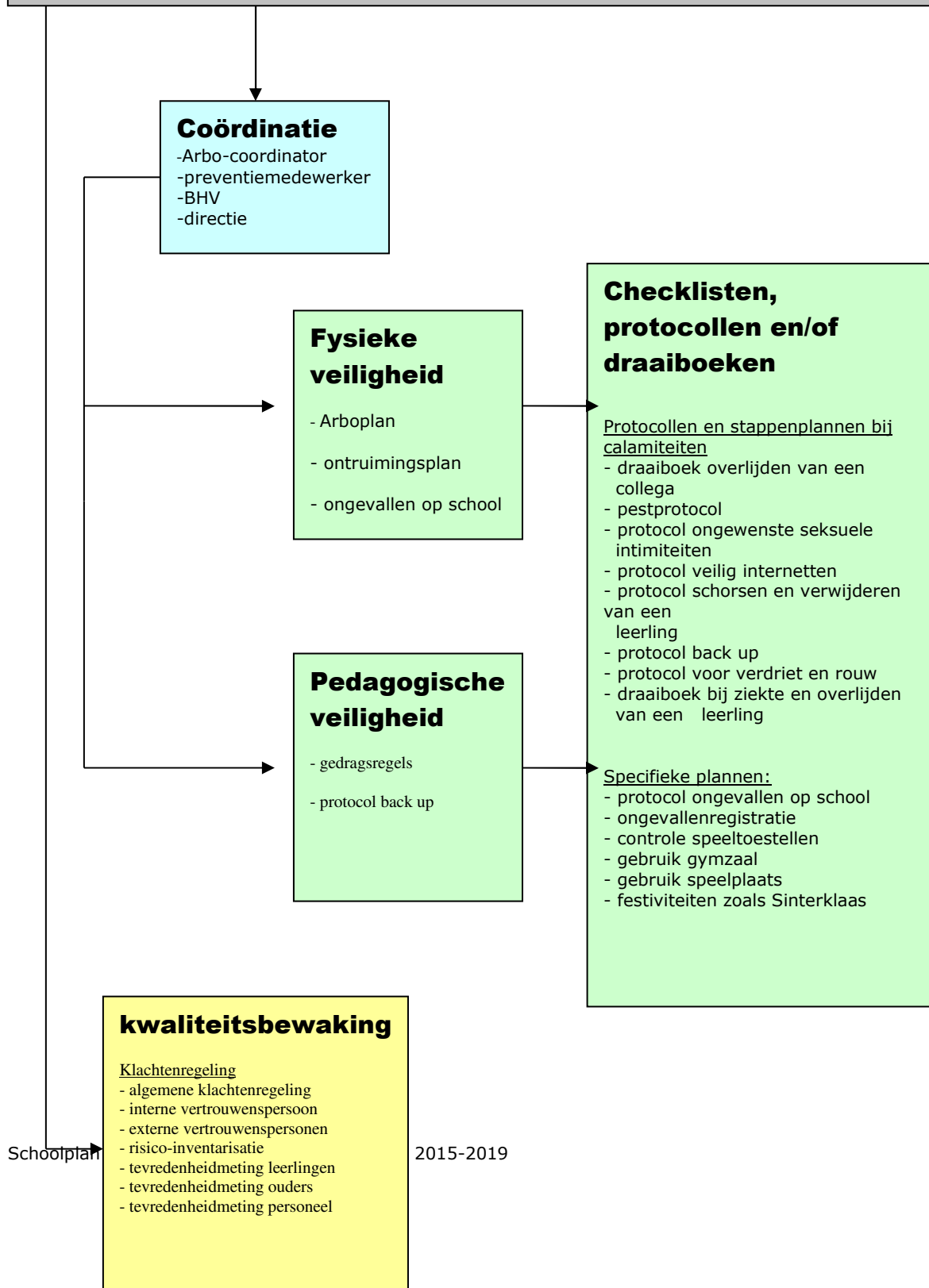
### **Overzicht methodes**

| <b>Vakgebied</b>                   | <b>Gebruikte lesmethoden:</b> | <b>Voor de groepen:</b> |
|------------------------------------|-------------------------------|-------------------------|
| <b>Instrumentele vaardigheden:</b> |                               |                         |

|   |  |                               |
|---|--|-------------------------------|
| Vorbereidend Taal, lezen en woordenschat<br>Aanvankelijk lezen en rekenen | Schatkist<br>Veilig in Stapjes                                 | Onderbouw                     |
| Technisch Lezen   | Lekker Leren Lezen   | onderbouw<br>t/m<br>bovenbouw |
| Begrijpend Lezen  | Goed Gelezen   | onderbouw<br>t/m<br>bovenbouw |
| Nederlandse taal  | Taal op Maat   | onderbouw<br>t/m<br>bovenbouw |
| Spelling  | Taal op Maat   | onderbouw<br>t/m<br>bovenbouw |
| Rekenen/wiskunde  | Wizwijs  | onderbouw<br>t/m<br>bovenbouw |
| Schrijven   | Schrijven in de basisschool en<br>Pennenstreken                | onderbouw<br>t/m<br>bovenbouw |
| Engels  | Hello  | bovenbouw                     |
| Sociaal emotionele ontwikkeling   | Kinderen en hun sociale talenten en<br>Sociaal gedrag elke dag | onderbouw<br>t/m<br>bovenbouw |
| <b>Wereldoriëntatie:</b>  |  |                               |
| Aardrijkskunde  | De Blauwe Planeet  | onderbouw<br>t/m<br>bovenbouw |
| Geschiedenis  | Speurtocht   | onderbouw<br>t/m<br>bovenbouw |
| Biologie/natuurkunde  | Natuniek   | onderbouw<br>t/m<br>bovenbouw |
| Techniek  | Natuniek   | onderbouw<br>t/m<br>bovenbouw |
| Verkeer   | Claxon   | onderbouw<br>t/m<br>bovenbouw |
| <b>Expressievakken</b>  |  |                               |
| Muziek  | Muziek moet je doen  | onderbouw<br>t/m<br>bovenbouw |
| Tekenen   | Tekenvaardig   | onderbouw<br>t/m<br>bovenbouw |

|                    |   |                               |
|--------------------|---|-------------------------------|
| Handvaardigheid    | Handvaardig                                 | onderbouw<br>t/m<br>bovenbouw |
| Bewegingsonderwijs | Bewegingsonderwijs<br>leerboek van Groelsch | onderbouw<br>t/m<br>bovenbouw |

## Veiligheidsplan SBO Petrus Dondersschool





## Hoofdstuk 4: Kwaliteitszorg

We besteden aandacht aan de zorg voor kwaliteit, zoals die op onze school plaats vindt. De kwaliteit die we willen realiseren staat beschreven in onze gezamenlijke visie. Deze vormt voor alle activiteiten in het kader van kwaliteitszorg onze leidraad.

In de kern is kwaliteitszorg in scholen te herleiden tot vijf eenvoudige vragen:

- Doen we de goede dingen?
- Doen we die dingen ook goed?
- Hoe weten we dat?
- Vinden anderen dat ook?
- Wat doen we met die wetenschap?

**Kortom:** kwaliteitszorg betekent dat een school systematisch de 'goede dingen nog beter probeert te doen'. Adequate instrumenten en een heldere plannings- en beleidscyclus zijn hiervoor van groot belang. Kwaliteit mag geen toeval zijn. Daarom is systematisch werken aan de kwaliteit van een school noodzakelijk. Dat betekent: het juiste beleid formuleren, de juiste handelingen verrichten en op de goede manier evalueren of bereikt is wat de school wilde bereiken. Dat is kwaliteitszorg: het geheel van samenhangend beleid, concrete doelstellingen en goed management om de benodigde acties en controles uit te voeren waarmee de school de gewenste kwaliteit systematisch levert en waarmee de school die kwaliteit ook continu kan verbeteren.

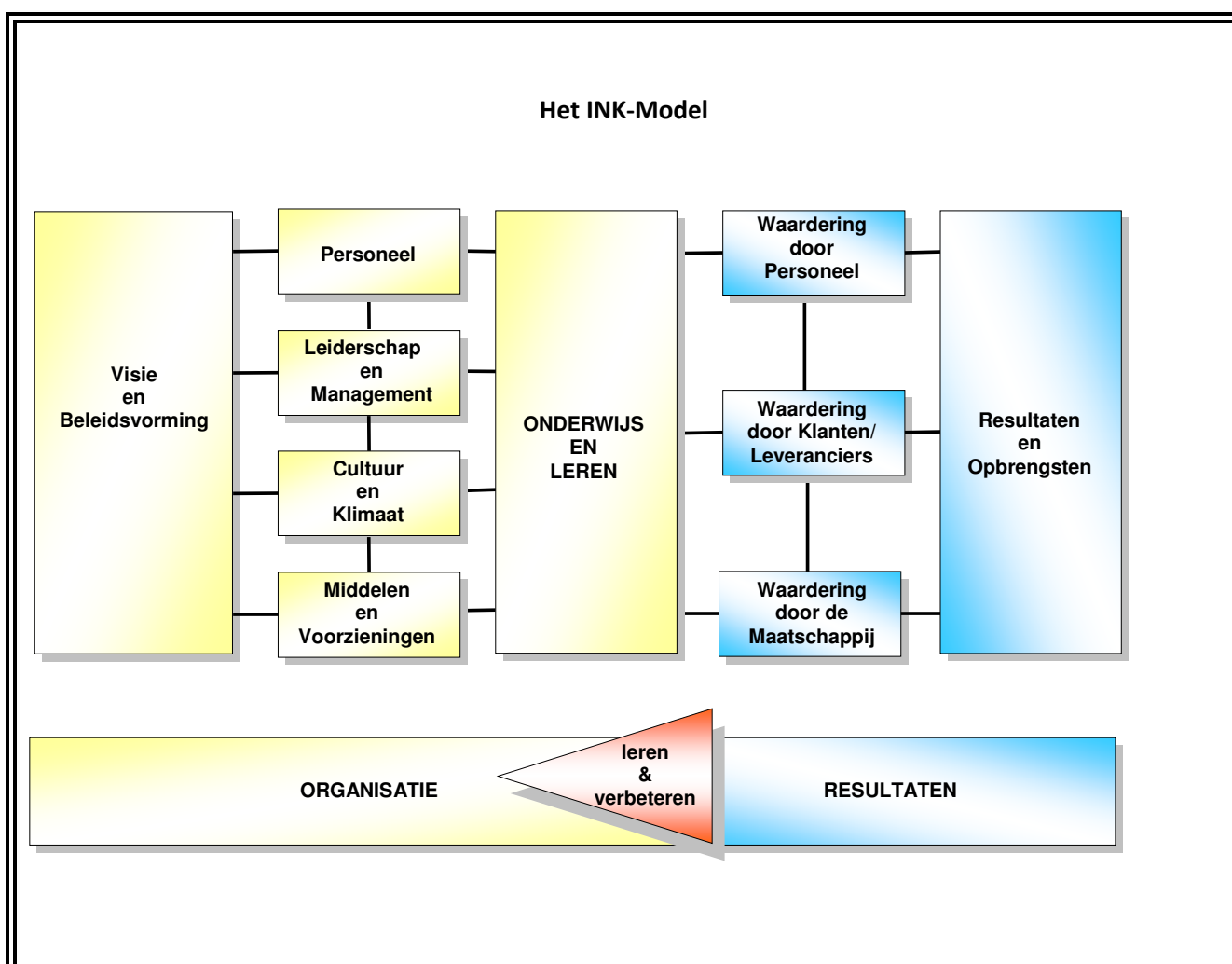
De kwaliteitszorg op onze school is goed en voldoet derhalve aan de eisen die de inspectie stelt ten aanzien van kwaliteitszorg. De volgende indicatoren geven ons richting bij het vormgeven aan de zorg voor kwaliteit:

- De school heeft inzicht in de verschillen in onderwijsbehoeften van de leerlingenpopulatie;
- De scholen evalueert twee keer per jaar systematisch de kwaliteit van haar opbrengsten;
- De school evalueert regelmatig het leren en onderwijzen;
- De school werkt planmatig aan verbeteractiviteiten;
- De school borgt de kwaliteit van het leren en onderwijzen;
- De school rapporteert aan belanghebbenden inzichtelijk over de gerealiseerde kwaliteit van het onderwijs.

## Hoofdstuk 5: INK model

Om te weten hoe het gesteld is met de kwaliteit van ons onderwijs, moeten wij gegevens hebben over SBO Petrus Dondersschool. Op basis van de gegevens kunnen wij een analyse maken van die onderdelen die goed gaan of extra aandacht behoeven en actiepunten voor de komende jaren bepalen.

We werken evenals de andere Zichtscholen hierbij met het INK-model.





## Koppeling van het INK model met de per onderdeel in te zetten middelen om tot resultaat te komen

In het hierna volgende schema zijn de aandachtsvelden van het INK model kort beschreven. Daarnaast hebben we aangegeven welk instrument (letters) en/of beleidsdocument Zicht PO (cijfers) behulpzaam kan zijn om het aandachtsveld in kaart te brengen. Deze leveren informatie op om een en ander cyclisch te verbeteren overeenkomstig de PDCA cirkel van Deming.

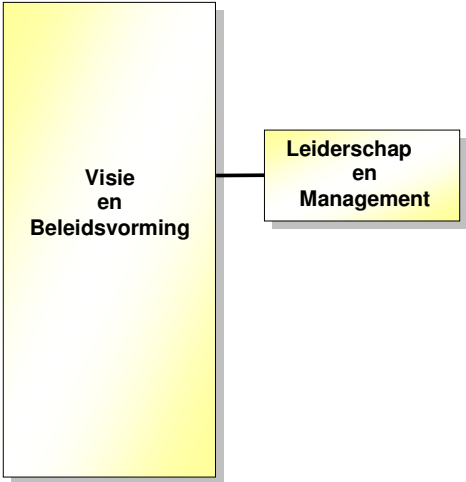
| Aandachtsveld  | Instrumenten en/of beleidsstuk  |
|--|---|
| <p><b>Visie en beleidsvorming:</b><br/>De manier waarop de school zich onderscheidt van andere scholen, hoe de school zich profileert, waar de school voor staat. De manier waarop de schoolorganisatie haar missie en visie implementeert door een heldere strategie, die wordt vertaald in een concreet beleid, plannen, budgetten en processen.</p> | <ul style="list-style-type: none"> <li>• Uitkomsten gesprekkencyclus.</li> <li>• Klassenbezoeken, coaching en begeleiding.</li> <li>• Tevredenheidmeting personeel.</li> <li>• Schooltoezicht inspectie.</li> <li>• Jaarverslag</li> </ul>  |
| <p><b>Leiderschap en management:</b><br/>De manier waarop de leiding van de schoolorganisatie de koers bepaalt, deze vertaalt naar de dagelijkse werkelijkheid en in steeds wisselende omstandigheden vernieuwt om de overeengekomen strategie en doelstellingen te realiseren.</p>  | <ul style="list-style-type: none"> <li>• Uitkomsten gesprekkencyclus.</li> <li>• Opbrengsten, gelet op uitkomsten en analyse van het leerlingvolgsysteem.</li> <li>• Tevredenheidmeting personeel.</li> <li>• RI&amp;E.</li> <li>• Schooltoezicht inspectie.</li> <li>• Tevredenheidmeting ouders.</li> <li>• Klachten en klachtenregistratie.</li> <li>• Reglement Medezeggenschapsraad inclusief medezeggenschapsstatuut.</li> <li>• Reglement GMR inclusief huishoudelijk reglement GMR.</li> <li>• Model klachtenregeling.</li> </ul> |
| <p><b>Cultuur en klimaat:</b><br/>De wijze waarop mensen in onze school functioneren en met elkaar omgaan. De mate van respect, vertrouwen en veiligheid.</p>  | <ul style="list-style-type: none"> <li>• Uitkomsten gesprekkencyclus.</li> <li>• Klassenbezoeken, coaching en begeleiding.</li> <li>• Tevredenheidmeting personeel.</li> <li>• RI&amp;E.</li> <li>• Schooltoezicht inspectie.</li> <li>• Klachten en klachtenregistratie.</li> <li>• Personeelspot.</li> </ul>  |
| <p><b>Personeel:</b><br/>De manier waarop de schoolorganisatie haar medewerkers inzet, stimuleert en waardeert om haar strategie en beleidsdoelstellingen te realiseren. Mensen zijn er voor de schoolorganisatie, maar de organisatie is er ook voor haar mensen.</p>   | <ul style="list-style-type: none"> <li>• Uitkomsten gesprekkencyclus.</li> <li>• Klassenbezoeken, coaching en begeleiding.</li> <li>• Tevredenheidmeting personeel.</li> <li>• RI&amp;E.</li> <li>• Schooltoezicht inspectie.</li> <li>• Tevredenheidmeting ouders .</li> <li>• Klachten en klachtenregistratie.</li> <li>• Tevredenheidmeting leerlingen.</li> </ul>   |

|  |   |
|--|---|
|  | <ul style="list-style-type: none"> <li>• Jaarverslag</li> <li>• Sollicitatieprocedure personeel.</li> <li>• Functiebouwwerk Zicht PO</li> </ul>   |
| <p><b>Middelen en voorzieningen:</b><br/>De manier waarop vanuit strategie en beleid middelen worden aangewend om de activiteiten van de schoolorganisatie effectief en efficiënt uit te voeren en zeker te stellen dat de middelen ook daadwerkelijk waarde toevoegen aan de kernactiviteiten van de schoolorganisatie.</p> | <ul style="list-style-type: none"> <li>• Uitkomsten gesprekkencyclus.</li> <li>• Opbrengsten, gelet op uitkomsten en analyse van het leerlingvolgsysteem.</li> <li>• RI&amp;E.</li> <li>• Schooltoezicht inspectie.</li> <li>• Jaarverslag</li> <li>• Beleidskader Financiën.</li> <li>• Jaarverslag Zicht PO.</li> <li>• Jaarrekening Zicht PO.</li> </ul> |
| <p><b>Onderwijs en leren:</b><br/>De manier waarop de schoolorganisatie vanuit strategie en beleid haar processen identificeert, ontwerpt, beheerst en waar nodig verbetert of vernieuwt.</p>  | <ul style="list-style-type: none"> <li>• Klassenbezoeken, coaching en begeleiding.</li> <li>• Opbrengsten, gelet op uitkomsten en analyse van het leerlingvolgsysteem.</li> <li>• Schooltoezicht inspectie.</li> <li>• Jaarverslag</li> </ul>   |
| <p><b>Waardering door klanten/leveranciers:</b><br/>Hoe waarderen ouders en kinderen de inspanningen van de schoolorganisatie om aan hun eisen en wensen te voldoen.</p>   | <ul style="list-style-type: none"> <li>• Schooltoezicht inspectie.</li> <li>• Tevredenheidmeting ouders</li> <li>• Klachten en klachtenregistratie.</li> <li>• Tevredenheidmeting leerlingen</li> <li>• Externe contacten.</li> </ul>   |
| <p><b>Waardering door personeel:</b><br/>Hoe ervaren, beleven en waarderen de medewerkers de inspanningen van de organisatie om een aantrekkelijke werkgever te zijn.</p>  | <ul style="list-style-type: none"> <li>• Uitkomsten gesprekkencyclus.</li> <li>• Klassenbezoeken, coaching en begeleiding.</li> <li>• Tevredenheidmeting personeel</li> <li>• RI&amp;E.</li> </ul>  |
| <p><b>Waardering door de maatschappij</b><br/>Hoe beoordeelt de maatschappij, de inspectie, de inspanningen van de schoolorganisatie.</p>  | <ul style="list-style-type: none"> <li>• Opbrengsten gelet op uitkomsten en analyse van het leerlingvolgsysteem.</li> <li>• Schooltoezicht inspectie.</li> <li>• Tevredenheidmeting ouders</li> <li>• Klachten en klachtenregistratie.</li> <li>• Tevredenheidmeting leerlingen</li> <li>• Externe contacten.</li> <li>• Jaarverslag</li> </ul>             |
| <p><b>Resultaten en opbrengsten</b><br/>In welke mate is de organisatie in staat haar doelstellingen te realiseren op het gebied van de opbrengsten van het onderwijs?</p>   | <ul style="list-style-type: none"> <li>• Klassenbezoeken, coaching en begeleiding.</li> <li>• Opbrengsten, gelet op uitkomsten en analyse van het leerlingvolgsysteem.</li> <li>• Schooltoezicht inspectie.</li> <li>• Tevredenheidmeting ouders</li> <li>• Klachten en klachtenregistratie.</li> <li>• Externe contacten.</li> </ul>                       |

|  |   |
|--|---|
|  | <ul style="list-style-type: none"> <li>• Jaarverslag</li> </ul> |
|--|---|

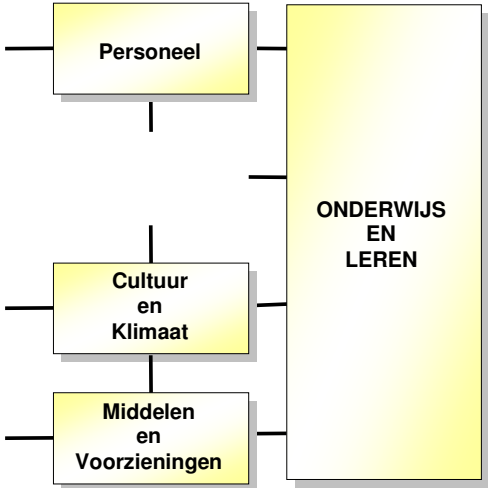
We willen, kunnen en zullen niet volstaan met het meten van gegevens. Wij realiseren ons dat we de gegevens moeten analyseren en interpreteren, verbeteringen moeten aanbrengen en na verloop van tijd opnieuw moeten meten. Het kwaliteitsbeleid van onze school kent daarom zoals bij alle Zicht scholen een cyclisch proces, waarbij wij gebruik maken van de PDCA cirkel (cirkel van Deming, 1988).

**P: PLAN.**



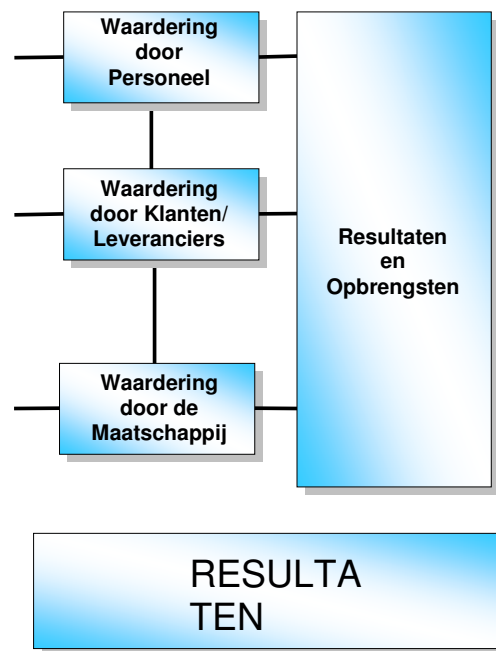
Dit omvat niet alleen het plan (van aanpak) voor de noodzakelijke verbetering of innovatie, maar ook de formulering van het gewenste resultaat en hoe (en wanneer) getoetst gaat worden of het gewenste resultaat is bereikt.

**D: DO.**



Het plan wordt uitgevoerd zoals is voorgeschreven.

**C: CHECK**



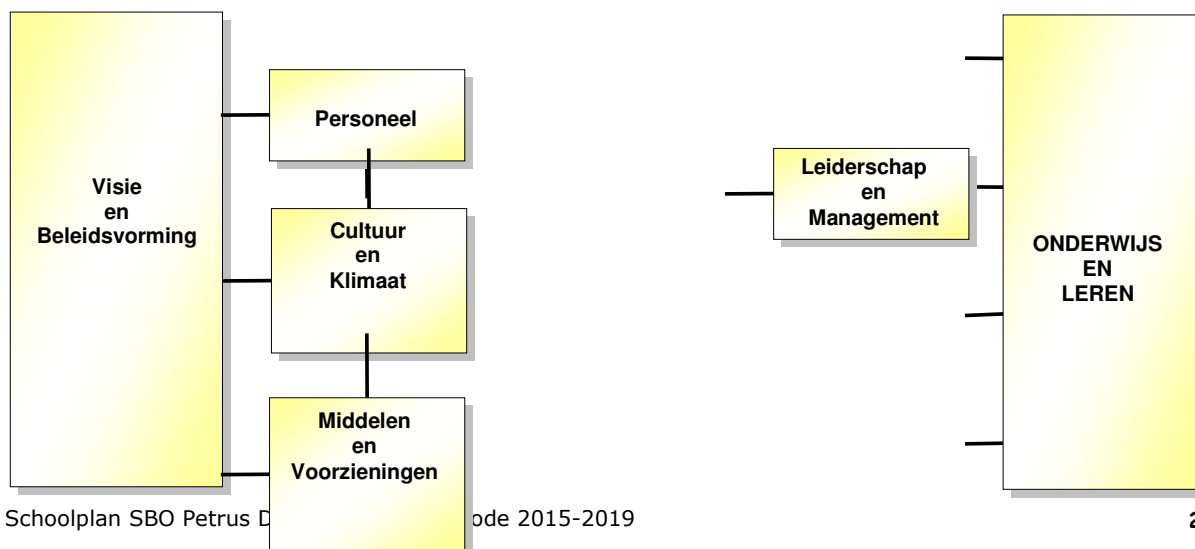
Door middel van controle en evaluatie wordt bekeken in hoeverre het gewenste resultaat behaald is.

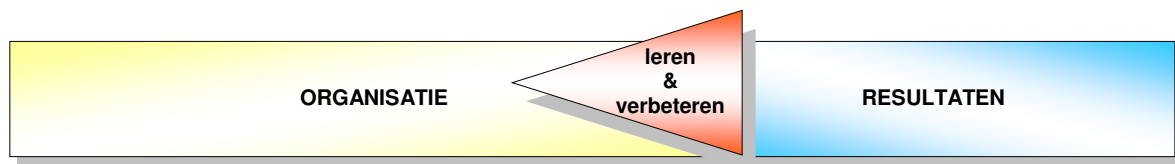
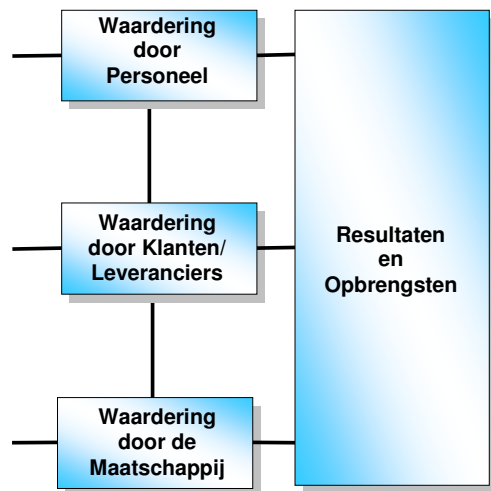
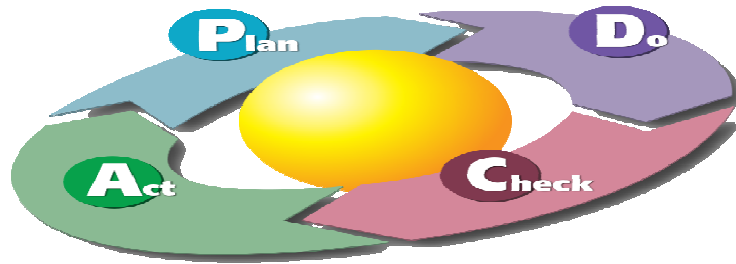
**A: ACT (of: ADAPT)**



In de fase van bijstelling is het gewenst om te controleren of het resultaat bereikt is, kan de school aan de volgende verbetering beginnen en wordt de cirkel opnieuw doorlopen.

**Samengevat:**





### Analyse en evaluatie:

Op basis van de gegevens uit de analyse/evaluatie:

- wordt een plan gemaakt voor de komende vier jaren,
- wordt het plan zoals beschreven uitgevoerd,
- wordt een evaluatie gehouden en
- worden zo nodig nieuwe afspraken gemaakt.

Na het doorlopen van de stappen binnen deze cirkel is het van belang dat veranderingen en verbeteringen geborgd worden.

De evaluatie-instrumenten worden cyclisch in een periode van vier jaar afgenomen, waarvan sommige instrumenten jaarlijks. De stappen die de scholen vervolgens zetten, worden opgenomen in de meerjarenplanning van de school. De instrumenten worden in de volgende jaren ingezet.



| Instrument  | Jaar van afname    |                    |                    |                    |
|---|--------------------|--------------------|--------------------|--------------------|
|   | 15-16              | 16-17              | 17-18              | 18-19              |
| A. Uitkomsten gesprekkencyclus                              | X                  | X                  | X                  | X                  |
| B. Digitaal bekwaamheidsdossier                             | X                  | X                  | X                  | X                  |
| C. Klassenbezoeken, coaching en begeleiding.                | X                  | X                  | X                  | X                  |
| D. Opbrengsten / uitkomsten en analyse leerlingvolgsysteem. | Jaarlijks tweemaal | Jaarlijks tweemaal | Jaarlijks tweemaal | Jaarlijks tweemaal |
| E. Personeel tevredenheidsonderzoek.                        |                    | X                  |                    | X                  |
| F. RI&E.  |                    | X                  |                    | X                  |
| G. Schooltoezicht inspectie.                                |                    |                    |                    |                    |
| H. Oudertevredenheidsonderzoek.                             |                    | X                  |                    | X                  |
| I. Klachten en klachtenregistratie.                         | X                  | X                  | X                  | X                  |
| J. Leerlingen tevredenheidsonderzoek.                       |                    | X                  |                    | X                  |
| K. Externe contacten.                                       | X                  | X                  | X                  | X                  |
| L. Jaarplan en jaarverslag                                  | X                  | X                  | X                  | X                  |
| M. Ondersteuningsplan                                       | X                  | X                  | X                  | X                  |
| N. Nascholingsplan  | X                  | X                  | X                  | X                  |

## Hoofdstuk 6: SWOT analyse SBO Petrus Dondersschool

|                    | <b>Sterkten</b>   | <b>Zwakten</b>  | <b>Kansen</b>  | <b>Bedreigingen</b>   |
|--------------------|---|---|--|---|
| <b>Leiderschap</b> | <p>Er is sprake van professionele samenwerking tussen leerkrachten</p> <p>Schoolleiding erkent de leerkracht als professional</p> <p>Situationeel leiderschap door de directeur</p> <p>Leiderschap op visieontwikkeling</p> <p>Schoolleiding zorgt ervoor dat leerkrachten zich uitgedaagd voelen</p> <p>Effectiviteit van vergaderingen, heldere vergaderstructuur</p> <p>Hanteren van werkgroepen en jaarplannen waardoor elk teamlid verantwoordelijk is voor de ontwikkeling van de school.</p> | <p>Draagvlak binnen de stichting heeft aandacht en profilering nodig</p> <p>Doelgroep en het onderwijs van het SBO is niet bekend bij de stichting. Weinig geïnvesteerd om draagvlak te creëren voor het SBO.</p> | <p>Initiëren van nieuwe voorzieningen binnen Zicht PO; anderstaligen, MKD ,ESM voorziening, Samenwerking Kentalis integratieklas, reboundvoorziening.</p> <p>Leerkrachten de kracht en sterkte van de school naar buiten toe kunnen uitdragen<br/>Profilering van de school en het OPDC.</p> <p>Kwaliteit van het SBO en het OPDC versterken binnen de stichting. Als schakel functioneren binnen de stichting. Samenwerking opzoeken en aangaan.</p> <p>Delegeren van zaken die teamleden op kunnen pakken waardoor er meer sprake is van gedeelde verantwoordelijkheid voor de schoolorganisatie</p> | <p>Uitholling onderwijskwaliteit door passend onderwijs.</p> <p>Mogelijke keuzes n.a.v. Passend Onderwijs door stichting Zicht PO</p> <p>SWV moet aantal leerlingen binnen het SBO verlagen. Er bestaan vier SBO scholen binnen het SWV, dat zijn er relatief veel.</p> |

|                               |  |   |   |   |
|-------------------------------|--|---|---|---|
|                               | <p>Open communicatie cultuur waarbij ontwikkeling door de directeur met het team wordt besproken</p> <p>In juni 2015 is er een nieuwe directeur benoemd. Nieuwe directeur is geregistreerd bij het schoolleidersregister</p> <p>Gekozen voor een nieuwe structuur binnen de school met een directeur, bouwcoördinatoren, IB-ers en diverse coördinatoren voor verschillende vakgebieden.</p> |   |   |   |
| <b>Management medewerkers</b> | <p>Leerkrachten zijn in staat goed om te gaan met verschillen tussen leerlingen</p> <p>Leerkrachten participeren in besluitvorming.</p> <p>Professionele samenwerking tussen leerkrachten hoog</p> <p>Leerkrachten zijn gemotiveerd voor hun werk en doen het werk met veel plezier</p>  | <p>Leerkrachten blijven gemiddeld op de hoogte van nieuwe ontwikkelingen</p> <p>Veel collega's ervaren werkdruk</p> <p>Veel collega's zwak in het organiseren en plannen</p> <p>Leeftijdsopbouw van team is niet evenwichtig. Grote groep jonge personeelsleden en jonge moeders daardoor vaker te maken met zwangerschapsvervangingen.</p> | <p>Expertise van leerkrachten benutten binnen reguliere basisscholen, peuterspeelzalen, kinderopvang</p> <p>Breed inzetbaar door specifieke taken en functies binnen en buiten de stichting</p> <p>Team professionalisering overzicht PI verslagen → aandachtspunten en kwaliteiten in kaart brengen</p> <p>Team, IB, MT proefperiode</p> | <p>Uitholling onderwijskwaliteit door passend onderwijs</p> <p>Mogelijke keuzes n.a.v. Passend Onderwijs door stichting Zicht PO</p> <p>Werkdruk die werknemers ervaren</p> |

|  |  |   |  |  |
|--|--|---|--|--|
|  | <p>Introductie nieuwe collega's en vervangers</p> <p>Inzet en motivatie leerkrachten is goed</p> <p>Cultuur van positief kritisch reageren en kijken naar elkaar</p> <p>Pedagogische capaciteiten</p> <p>Leerkrachten kiezen bewust voor de uitdaging binnen het SBO</p> <p>Geen subgroepsvorming binnen het team</p> <p>Teamscholing op het SBO</p> <p>Leerkrachten kiezen sinds enkele jaren nu weer voor studie en professionalisering</p> <p>Meerdere leerkrachten willen iets betekenen voor de schoolorganisatie</p> <p>Meerdere leerkrachten hebben een taak binnen de school om daarmee gezamenlijk te</p> | <p>Gesprekstechnieken van medewerkers met ouders</p> <p>Veel medewerkers werken parttime</p> <p>Leerkrachten zijn niet altijd kritisch in hun handelen en denken en nemen niet altijd hun verantwoordelijkheid</p> <p>Er is geen beleid tot het gebruik maken van personeel binnen het SBO voor het OPDC.</p> <p>Er is geen beleid om de krimp binnen het SBO op te vangen binnen de stichting waarbij de expertise van elke werknemer niet verloren gaat, maar op een juiste manier wordt gebruikt en ingezet.</p> | <p>schooljaar 2015-2016 juiste mensen op de juiste plek. Meer personeelsleden verantwoordelijkheid geven binnen de schoolorganisatie</p> |  |
|--|--|---|--|--|

|                            |   |   |  |  |
|----------------------------|---|---|--|--|
|                            | verantwoordelijkheid te dragen en te nemen voor de school   |   |  |  |
| <b>Beleid en strategie</b> | <p>Het SBO en het OPDC kunnen een belangrijke schakel zijn voor de stichting.</p> <p>Er hebben grote kwalitatieve ontwikkelingen plaatsgevonden binnen het SBO.</p> <p>Teamscholing voor het ontwikkelingsperspectief, opbrengstgericht werken, taal leren in interactie en pedagogisch tact hebben daadwerkelijk grote positieve invloed gehad op het onderwijs en de kwaliteit van het team</p> | <p>Er is geen bovenschools plan voor het SBO en het OPDC.</p> <p>Mogelijkheden kinderopvang</p> <p>Samenwerking met ouders optimaliseren</p> <p>Schakel SBO en het OPDC kan beter worden geprofileerd.</p> <p>Er zijn geen vaste overlegmomenten binnen de stichting voor Passend Onderwijs, het SBO en het OPDC.</p> | <p>Ontwikkeling op stichtingsniveau ter versteviging van de positie en functie van het SBO en het OPDC</p> <p>Zorgen voor een mindset binnen het MT van directeuren om het SBO en het OPDC een duidelijke functie te geven binnen Zicht</p> <p>Beleidsplan Passend Onderwijs, SBO en het OPDC geeft richting en duidelijkheid voor de komende vier jaar.</p> <p>Expertise vergroting en mogelijkheden bij samenwerking kinderopvang Fides. Speciaal kind centrum voor kinderen met specifieke onderwijsbehoeften</p> <p>OPDC beleidsplan</p> <p>Samenwerking met partners om voorzieningen in het gebouw te realiseren tegemoet komen aan de onderwijsbehoeften van de doelgroepen, bijvoorbeeld NT2 en MKD.</p> | <p>Instream van nieuwe leerlingen afhankelijk van ontwikkelingen op het gebied van passend onderwijs, de kwaliteit van de reguliere basisscholen en instelling schoolbesturen.</p> |

|                            |   |  |   |  |
|----------------------------|---|--|---|--|
|                            |   |  | <p>Ouders meer betrekken bij de schoolorganisatie en de ontwikkeling van hun kind.</p> <p>Onderwijsondernemerschap profilering voor het SBO en het OPDC binnen het SWV</p> <p>Jeugdzorg gemeente als partner gebruiken om zorg voor het kind te realiseren</p>  |  |
| <b>Management middelen</b> | <p>Zicht en de school zijn financieel gezond</p> <p>Financieel beleid voor het OPDC voor het gezamenlijk belang van alle scholen van de stichting</p> | <p>Verhouding tussen OOP en OPP personeel bij krimp van leerlingenaantal groeit scheef</p> <p>Door krimpende budgetten minder ondersteuning in en om de groep en minder managementuren</p> <p>Complexiteit van het vormgeven van de arrangementen</p> <p>Beperktheid mogelijkheden om in oude gebouw voorzieningen goed in te richten</p> <p>Door terugloop leerlingen krimp binnen het team</p> | <p>Financieel beleid voor het OPDC voor het gezamenlijk belang van alle scholen van de stichting Bovenschools plan opstellen m.b.t. inzet van middelen op bovenschools niveau voor kinderen met specifieke ondersteuningsbehoeften.</p> <p>School met andere voorzieningen inrichten en samenwerking aangaan met externe partners</p> | <p>Te weinig middelen om arrangementen te kunnen bekostigen voor de SBO plus leerling</p> <p>Bij krimp school toekomstbestendigheid van de school niet gewaarborgd</p> |
| <b>Primaire proces</b>     | Ontwikkelingsperspectief;   | Aandachtspunten vanuit   | Arrangementen vormgeven en  | Door de complexiteit van de  |

|                           |   |  |   |  |
|---------------------------|---|--|---|--|
|                           | <p>duidelijk format en inhoudelijk sterk</p> <p>Kwaliteitszorgbeleid is uitstekend</p> <p>Heldere trendanalyses gemaakt voor alle vakgebieden</p> <p>Leerstofaanbod voldoet</p> <p>Pedagogisch klimaat is goed</p> <p>Teamscholingen hebben grote positieve invloed op het professionaliseren van het team en daarmee het primaire proces in de klas.</p> | <p>inspectierapport 2014. Sommige leerkrachten kunnen onvoldoende differentiëren in de instructie en leerkrachten geven niet altijd duidelijk uitleg van de leerstof</p> <p>Technisch lezen te lage leeropbrengst op de DMT</p> <p>Aangeven van zorgniveau 2 binnen de groepsplannen en het leerstof aanbod hierop afstemmen</p> <p>Toepassen van didactische vaardigheden en kennis is te weinig ontwikkeld</p> <p>Waarborgen teamscholingen van groot belang</p> | <p>inrichten naar de veranderende doelgroep</p> <p>Samenwerking met andere partijen</p> <p>Ontwikkeling OPDC</p> <p>Samenwerking SBO scholen SWV</p> <p>Samenwerking reguliere basisscholen stichting Zicht</p> <p>Samenwerking Fides kinderopvang + speciale kind MKD</p> <p>Pedagogisch Tact binnen de stichting</p> <p>NT 2 groep opstarten</p> <p>Teamontwikkeling Doordacht lesgeven</p> | <p>doelgroep zijn het behalen van de prestatie indicatoren van de inspectie in het geding.</p> <p>Complexiteit van de doelgroep vraagt zeer vakkundige kennis. Belangrijk om structureel in te zetten op professionalisering van het team zodat het team hierop in kan spelen.</p> |
| <b>Waardering klanten</b> | <p>Grote tevredenheid van ouders over de school</p>   | <p>Stimuleren samenwerking en communicatie tussen leerlingen</p> <p>aandacht pestgedrag</p> <p>Er is onvoldoende beeld door de omgeving van de doelgroep en de werkwijze</p>   | <p>Profilering van het SBO en het OPDC</p> <p>Netwerk gebruiken om bekendheid te geven aan de school en OPDC.</p> <p>Projecten en samenwerking aangaan met externe partners</p>   | <p>Aantal multi problem gezinnen</p> <p>Normen en waarden vervagen waardoor de school soms te maken heeft met moeizame communicatie en negatieve situaties</p> <p>Niet meer bekostigen</p>   |

|                                |  |   |   |   |
|--------------------------------|--|---|---|---|
|                                |  | op het SBO.   | Gebruik digitale media om in contact te komen met ouders en de omgeving.<br><br>Ouders meer betrekken bij de schoolorganisatie en de ontwikkeling van hun kind. | leerlingenvervoer door de gemeente  |
| <b>Waardering maatschappij</b> | Schooltoezicht; inspectie heeft school basisarrangement toegekend in mei 2012 en april 2014<br><br>School heeft binnen de lokale geledingen een goede naam                     | Omgeving, andere scholen en ouders, heeft onvoldoende goed beeld van de doelgroep en de school                          | Door passend onderwijs inzetten op profilering van de school en OPDC<br><br>Structurele schakel zijn binnen de stichting voor andere reguliere basisscholen     | Invloed van ontwikkelingen rondom passend onderwijs op de school  |
| <b>Resultaten</b>              | Uitstroomprofiel van vorige en huidige groep 8 leerlingen is conform verwachting of zelfs hoger<br><br>RI&E opgesteld<br><br>Resultaten voldoen aan de normen van de inspectie | Tussendoelen nog onvoldoende geformuleerd om te kunnen voldoen aan criteria passend bij uitstroomprofiel SBO leerlingen | Resultaten uitstroom leerlingen verduidelijken om doelgroep SBO weer te geven.  | Door de complexiteit van de doelgroep zijn het behalen van de prestatie indicatoren van de inspectie in het geding. |

| <b>Aanbevelingen naar aanleiding van de belangrijkste conclusies</b> |  |
|--|--|
| <b>1</b>   | Formuleer binnen de stichting een gemeenschappelijke visie op Passend Onderwijs, het SBO en het OPDC.  |
| <b>2</b>   | Creëer en investeer structureel in draagvlak voor de visie en de doelen die zijn geformuleerd. Werk daarmee aan mindset binnen de stichting en zet het structureel op de agenda binnen de stichting. |



|           |   |
|-----------|---|
| <b>3</b>  | Zorg voor passend en dekkend aanbod binnen de stichting, zodat er gestreefd wordt naar inclusief onderwijs binnen de stichting van reguliere basisscholen, het SBO en het OPDC. |
| <b>4</b>  | Het SBO en het OPDC moet structureel werken aan profilering en zichtbaarheid.   |
| <b>5</b>  | Bij het OPDC moet er gewerkt worden volgens een duidelijke koers/visie, kaders, structuur, afspraken, toegankelijkheid en leiding.  |
| <b>6</b>  | Maak gebruik van samenwerking met externe partners en experts.  |
| <b>7</b>  | Gebruik het Schoolondersteuningsprofiel en de auditgesprekken om scholen binnen de stichting uit te dagen om te werken aan kansen en mogelijkheden en hun aandachtspunten.      |
| <b>8</b>  | Zorg voor kwaliteit en onderscheidend aanbod op het SBO en het OPDC.  |
| <b>9</b>  | Zet preventieve ambulante begeleiding, advies en consultatie in.  |
| <b>10</b> | Gebruik onderwijsondernemerschap om de organisatie op een hoger niveau te tillen.   |
| <b>11</b> | Gebruik verschillende organisatievormen.  |
| <b>12</b> | Maak gerichte keuzes, probeer en experimenteer.   |
| <b>13</b> | Ben kritisch op de toeleiding en toelating van kinderen op het SBO.   |
| <b>14</b> | Zoek samenwerking met het bestuur van de stichting en het SWV.  |
| <b>15</b> | Zet structureel bovenschools in op het pedagogisch handelen binnen de scholen van de stichting.   |
| <b>16</b> | Zorg voor een duidelijk overzicht van uitstroom van kinderen binnen de regio/voedingsgebied van de stichting/SBO.   |
| <b>17</b> | Zet mensen in hun kracht waardoor ze kwaliteit kunnen leveren.  |
| <b>18</b> | Werk in de school aan twee lijnen; pedagogisch en didactisch handelen.  |
| <b>19</b> | Zorg voor afstemming op de klant.   |
| <b>20</b> | Deel de expertise die binnen de stichting aanwezig is.  |

## Hoofdstuk 7: Doelen SBO Petrus Dondersschool Periode 2015-2019

### Doelen SBO Petrus Dondersschool:

SBO Petrus Dondersschool heeft kinderen met specifieke onderwijsbehoeften. Het kijken naar de mogelijkheden van elk kind en het hebben van hoge verwachtingen is de basis van het werken met kinderen. Het handelen en denken vanuit een positieve grondhouding zijn belangrijke waarden. Het is belangrijk dat de kinderen succeservaringen opdoen en zich ontwikkelen op didactisch en pedagogisch gebied. Elk kind op basis van zijn eigen mogelijkheden. Belangrijk daarbij is een positieve blik op het kind en het denken in kansen en mogelijkheden.

### Doelen

- Schoolplan en toekomst PDS bespreken en uitdragen. Draagvlak creëren.
- Onderwijsondernemerschap voor PDS en OPDC.
- Samenwerking met externe partners. Bijvoorbeeld Kentalis, MKD.
- Professionalisering, zelfverantwoordelijkheid dragen en nemen, zelfsturend. Handelen vanuit eigen professe en expertise.
- Didactische lijn: Instructie zelfstandig werken.
- Didactische lijn: Groepsplannen.
- Didactische lijn: Vernieuwing OPP, ontwikkelingsperspectief, en referentieniveaus PRO/VMBO basis, kader, theoretisch, HAVO.
- Pedagogische lijn: Pedagogisch Tact.
- NT2 kinderen.
- ZMLK lijn in de middenbouw en bovenbouw.

### School:

#### **SBO Petrus Dondersschool werkt met ambitie voor de komende vier jaren. De volgende aspecten spelen daarbij een grote rol:**

- School zijn voor kinderen met specifieke onderwijsbehoeften die niet voldoende geboden kunnen worden binnen de reguliere setting.
- Verbreding van de expertise van de doelgroepen SBO plus, cluster 2 + 3 + 4.
- Specifieke groepen formeren binnen de school. Praktisch leren, taalgroep, crisis voorziening, taalontwikkelingsgroep/MLD voor jonge kinderen, NT2 groep.
- Samenwerking met kinderopvang Fides voor buitenschoolse opvang en peuterwerk voor het speciale kind.
- Profileren en zichtbaarheid voor de totale organisatie binnen Zicht.

- Bovenschoolse plan financieel en visie voor het SBO en het OPDC voor de komende vier jaar.
- Ondernemerschap hanteren binnen het SBO en het OPDC. Werken met ambitie en een visie voor kinderen met specifieke onderwijsbehoeften.
- Inzet van leerkrachten die boventallig worden binnen de school en beschikken over onderscheidend kwaliteit en expertise, inzetten voor structurele begeleiding binnen het OPDC. De expertise van de leerkracht is passend en van meerwaarde binnen het OPDC.
- Samenwerking met de kindcentra, bijvoorbeeld van het SBO met Kindcentrum Het Venster en Kindcentrum de Berglarenschool voor kinderen die extra ondersteuning nodig hebben.
- Verbreding van zorg naar andere scholen.
- Expertise overdracht van de school naar de stichting, bijvoorbeeld Pedagogisch Tact in samenwerking met het Nivoz.

Om alle ambities ook daadwerkelijk vorm te kunnen geven beschrijven we de doelen planmatig, zodat uitwerking ook gerealiseerd kan worden. In onderstaand plan staan de doelen van SBO Petrus Dondersschool beschreven per kwaliteitsaspect voor de komende vier jaar. Daarnaast staan er in het beleidsplan van het OPDC de doelen voor de komende vier jaar beschreven.

| Kwaliteitsaspect              | Onderdeel   | Schooljaar<br>2015-2016   | Schooljaar<br>2016-2017  | Schooljaar<br>2017-2018   | Schooljaar<br>2018-2019            |
|-------------------------------|---|---|--|---|------------------------------------|
| <b>Leiderschap</b>            | <b>Visie en plan opstellen op bovenschools niveau m.b.t. ontwikkeling op Passend Onderwijs, het SBO en het OPDC.</b>  | Visie en plan opstellen op bovenschools niveau m.b.t. ontwikkeling op Passend Onderwijs, het SBO en het OPDC.   | Tussenevaluatie beleidsplan OPDC.  |   | Evaluatie beleidsplan OPDC.        |
|                               | <b>Plan tot profilering en zichtbaarheid van het SBO en het OPDC, onderwijsondernemerschap. Werken met ambitie voor kinderen met speciale onderwijsbehoeften.</b> | Jaarplan Ontwikkeling SBO opstellen   | Tussenevaluatie jaarplan.  |   | Evaluatie jaarplan.                |
| <b>Management medewerkers</b> | <b>Samenwerking en expertise opbouw op bovenschools niveau.</b>   | Expertise SBO school  |  |   |                                    |
|                               | <b>Pedagogisch Tact stichting Zicht.</b>  | Twee workshops Pedagogisch leiderschap.<br>Traject twee scholen teamscholing Pedagogisch Tact in samenwerking met het OPDC/SBO.<br><br>Pedagogisch tact waarborgen binnen het | Cursus pedagogisch leiderschap.<br><br>Traject scholen teamscholing Pedagogisch Tact in samenwerking met het OPDC/SBO.<br><br>Pedagogisch tact waarborgen binnen | Traject scholen teamscholing Pedagogisch Tact in samenwerking met het OPDC/SBO.<br><br>Pedagogisch tact waarborgen binnen | Pedagogisch tact waarborgen binnen |

|                            |   |   |   |   |   |
|----------------------------|---|---|---|---|---|
|                            |   | SBO   | het SBO   | het SBO   | het SBO   |
|                            | <b>Professionalisering team SBO</b>   | <p>Taken IB, bouwcoördinator, taalcoördinator, dyslexiecoördinator, rekencoördinator vormgeven binnen de schoolorganisatie.</p> <p>Doorontwikkeling professioneel lerende organisatie</p>   | <p>Uitbreiding en uitwerking MT taken</p> <p>Professionalisering teamleden plek geven binnen de schoolorganisatie d.m.v. werkgroepen.</p> <p>Doorontwikkeling professioneel lerende organisatie</p> | <p>Uitbreiding en uitwerking MT taken</p> <p>Professionalisering teamleden plek geven binnen de schoolorganisatie d.m.v. werkgroepen.</p> <p>Doorontwikkeling professioneel lerende organisatie</p> | <p>Uitbreiding en uitwerking MT taken</p> <p>Professionalisering teamleden plek geven binnen de schoolorganisatie d.m.v. werkgroepen.</p> <p>Doorontwikkeling professioneel lerende organisatie</p> |
| <b>Beleid en strategie</b> | <b>Mindset binnen het MT van directeuren om het SBO en het OPDC een duidelijke functie te geven binnen Zicht.</b> | <p>Structureel overleg tussen directeur OPDC + project leider Passend Onderwijs Zicht + voorzitter bestuur Zicht.</p> <p>Structureel onderwerp binnen onderwijswerkgroep Zicht.</p> <p>Overleg onderwerp binnen MT directeuren Zicht.</p> | Tussenevaluatie beleidsplan OPDC.   |   | Evaluatie beleidsplan OPDC.   |
| <b>Management middelen</b> | <b>Bovenschools plan opstellen m.b.t. inzet van middelen op bovenschools niveau voor</b>                          | Financieel plan opgesteld door directeur SBO/OPDC +   | Uitwerking financieel plan  |   | Evaluatie financieel plan.  |

|                        |  |   |  |   |  |
|------------------------|--|---|--|---|--|
|                        | <b>kinderen met specifieke ondersteuningsbehoeften.</b>  | project leider Passend Onderwijs + Financieel manager Zicht.  |  |   |  |
| <b>Primaire proces</b> | <b>Realiseren van nieuwe voorzieningen binnen Zicht.</b>   | Opzetten NT2 klas. Onderhandeling gemeente + stichting Zicht.<br>Start NT2 groep<br><br>Overleg en samenwerking Fides en MKD/jonge risico kind. | NT2 ondersteuning en NT2 groep voor Zicht en externe basisscholen.<br><br>Start Fides kinderopvang voor het speciale kind.<br>Start voorziening zorggroep jonge risico kind. | NT2 ondersteuning ambulante team en NT2 groep.<br><br>Kinderopvang speciale kind + voorziening zorggroep jonge risico kind voor Zicht + externe basisscholen. |  |
|                        | <b>Arrangementen binnen het OPDC en het SBO vormgeven en inrichten naar de veranderende doelgroep.</b> | Arrangement gericht op Taalklas SBO + NT2 groep.<br><br>Arrangement Taalklas basisschool het Venster op SBO school.                             | Uitbreiding arrangement taalklas het Venster naar Berglarenschool.   |   |  |
|                        | <b>Begrijpend lezen</b>  | Oriëntatie op nieuwe methode begrijpend lezen   | Keuze nieuwe methode begrijpend lezen  | Invoering methode begrijpend lezen  | Implementatie methode begrijpend lezen           |
|                        | <b>Taal leren in interactie cluster 2</b>  | Waarborgen teamscholing cluster 2 taal leren in interactie  | Waarborgen teamscholing cluster 2 taal leren in interactie   | Waarborgen teamscholing taal leren in interactie  | Waarborgen teamscholing taal leren in interactie |
|                        | <b>Gezond beleid</b>   | Uitvoering gezond beleid  |  |   |  |
|                        | <b>Gym</b>   | Werkgroep gym   | Leerlijn gymonderwijs  | Leerlijn gymonderwijs   | Leerlijn gymonderwijs                            |

|  |  |  |  |  |  |
|--|--|--|--|--|--|
|  |  | formeren en leerlijn gymonderwijs opzetten   | uitvoeren  | uitvoeren  | uitvoeren  |
|  | <b>Handelingsgericht en zelfstandig werken</b> | Teamscholing<br>Doordacht lesgeven   | Waarborgen en verdere ontwikkeling teamscholing<br>Doordacht lesgeven  | Teamscholing didactische vaardigheden team   | Waarborgen didactische vaardigheden team   |
|  | <b>ICT</b>                                     | Oriëntatie ICT middelen leerlingen<br>Opzet ICT vernieuwing gehele school, infrastructuur en inhoud              | Aanschaf ICT middelen leerlingen<br>Inhoud ICT vernieuwing doorvoeren  | Aanschaf ICT middelen leerkrachten<br>Inhoud ICT vernieuwing implementeren                                       | Doorontwikkeling inhoud ICT  |
|  | <b>Logopedie</b>                               | Uitvoering taalklas PDS<br>Doorvoering teamscholing taal leren in interactie<br>Doorvoering logopedie in de klas | Uitvoering taalklas PDS<br>Doorvoering teamscholing taal leren in interactie<br>Doorvoering logopedie in de klas | Uitvoering taalklas PDS<br>Doorvoering teamscholing taal leren in interactie<br>Doorvoering logopedie in de klas | Uitvoering taalklas PDS<br>Doorvoering teamscholing taal leren in interactie<br>Doorvoering logopedie in de klas |
|  | <b>Ontwikkelingsperspectief</b>                | Vernieuwing alle OPP's<br>Nieuw format + kwaliteit OPP verhoogd  | Bespreken OPP's van elk kind met ouders  |  |  |
|  | <b>Praktisch leren</b>                         | Uitbreiding praktisch leren gehele bovenbouw<br>Plan ZMLK/PRO leerling   | Uitvoering plan ZMLK/PRO leerling  | Implementatie ZMLK/PRO leerling  | Implementatie ZMLK/PRO leerling  |
|  | <b>Pedagogisch handelen</b>                    | Waarborgen teamscholing<br>Pedagogisch tact<br>Beleidsplan pedagogisch handelen vastgesteld                      | Uitvoering beleidsplan pedagogisch handelen  | Waarborgen beleidsplan pedagogisch handelen  | Waarborgen beleidsplan pedagogisch handelen  |
|  | <b>Rekenen</b>                                 | Rekenprotocol  | Uitvoering   |  |  |

|                                    |   |  |   |  |  |
|------------------------------------|---|--|---|--|--|
|                                    |   | vastgesteld<br>Rekenreferentieniveaus<br>uitgevoerd<br>Verdere implementatie<br>methode Wizwijs  | rekenprotocol en<br>rekenreferentieniveaus              |  |  |
|                                    | <b>Taal</b>   | Oriëntatie nieuwe<br>methode taal en<br>spelling   | Keuze en aanschaf<br>nieuwe methode taal<br>en spelling | Implementatie<br>methode taal en<br>spelling | Implementatie<br>methode taal en<br>spelling |
|                                    | <b>Voortgezet technisch lezen<br/>en dyslexie</b>   | Dyslexie protocol up to<br>date houden en<br>waarborgen binnen<br>zorgstructuur  | Invoering Kurzweil op<br>stichtingsniveau               | Implementatie<br>Kurzweil                    | Waarborgen Kurzweil                          |
| <b>Waardering klanten</b>          | <b>Profilering van het SBO en<br/>het OPDC.</b>   | Zie leiderschap.   |   |  |  |
| <b>Waardering<br/>maatschappij</b> | <b>Profilering van het SBO en<br/>het OPDC.</b>   | Zie leiderschap.   |   |  |  |
| <b>Resultaten</b>                  | <b>In kaart brengen van<br/>kinderen van het<br/>voedingsgebied van de<br/>stichting die verwezen<br/>worden naar andere<br/>scholen.</b> | Verwijzing gemeente<br>Gemert-Bakel,<br>gemeente Boekel,<br>gemeente Laarbeek in<br>kaart. Gesprek met<br>gemeente m.b.t.<br>verwijzing. Inzet op<br>doelgroep dat<br>gemeente/stichting<br>verlaat. | Jaarlijks verwijzing in<br>kaart brengen.               |  |  |
|                                    | <b>Bovenschools plan opstellen<br/>m.b.t. inzet van middelen op</b>   | Zie management<br>middelen.  |   |  |  |



|  |  |  |  |  |  |
|--|--|--|--|--|--|
|  | <b>bovenschools niveau voor kinderen met specifieke ondersteuningsbehoeften.</b> |  |  |  |  |
|--|--|--|--|--|--|

In bovenstaand plan staan alle doelen voor de komende vier jaar. Om ook daadwerkelijk stappen te kunnen zetten werken we alle doelen uit in jaarplannen. In het jaarplan wordt op meerdere vlakken beschreven op welke manier de doelen bereikt worden.

Alle jaarplannen worden drie keer per jaar besproken.

1. Start schooljaar, vaststellen jaarplan.
2. Midden schooljaar, tussenevaluatie jaarplan, beschrijving gerealiseerde doelen, beschrijving vervolgstappen.
3. Einde schooljaar, eindevaluatie jaarplan + beschrijving gerealiseerde doelen, beschrijving vervolgstappen.

### Jaarplannen schooljaar 2015-2016

- **Begrijpend lezen**
- **Beoordelings, POP en functioneringsgesprekken**
- **Cluster 2 Taal leren in interactie**
- **Externe partners**
- **Gezond beleid**
- **Gym**
- **Handelingsgericht en zelfstandig werken**
- **ICT**
- **Logopedie**
- **Ontwikkeling en profilering SBO**
- **Ontwikkelingsperspectief**
- **Pedagogisch handelen**
- **Praktisch leren**
- **Rekenen**
- **Samenwerking**
- **Taal**
- **Voortgezet technisch lezen en dyslexie**

Alle onderstaande jaarplannen zijn uitvoerig beschreven. Voor verdere informatie van elk jaarplan verwijzen we naar het uitgebreide jaarplan.

**JAARPLANNEN 2015-2016 TEAM**

| Jaarplan                | Kwaliteitsaspect<br>Indicatoren Inspectie  | Doelen  | Werkgroep leden        |
|-------------------------|--|---|------------------------|
| <b>Begrijpend lezen</b> | <ol style="list-style-type: none"> <li>1. <b>Opbrengsten</b></li> <li>2. <b>Leerstofaanbod</b></li> <li>3. <b>Tijd</b></li> <li>4. Schoolklimaat</li> <li>5. <b>Didactisch handelen</b></li> <li>6. <b>Afstemming</b></li> <li>7. Begeleiding</li> <li>8. Zorg</li> <li>9. Kwaliteitszorg</li> </ol> | <ul style="list-style-type: none"> <li>• Leerkrachten handelen volgens de uitgangspunten van BL leesbegrip.</li> <li>• Aanpak van de tekst en tekstbegrip moet centraal staan niet het beantwoorden van de vragen over een tekst.</li> <li>• Koppeling werkgroep Taal. Methode taal en begrijpend lezen koppeling bekijken.</li> <li>• Keuze voor een nieuwe methode Begrijpend lezen.</li> </ul>   | Karin, Silvia, Francis |
| <b>Cluster 2</b>        | <ol style="list-style-type: none"> <li>1. Opbrengsten</li> <li>2. <b>Leerstofaanbod</b></li> <li>3. <b>Tijd</b></li> <li>4. Schoolklimaat</li> <li>5. <b>Didactisch handelen</b></li> <li>6. <b>Afstemming</b></li> <li>7. Begeleiding</li> <li>8. Zorg</li> <li>    Kwaliteitszorg</li> </ol>       | <p><b>Doelen Cursus Taal leren in interactie, cluster 2:</b></p> <ul style="list-style-type: none"> <li>• Zorgen dat we als team de visie uit kunnen dragen.</li> <li>• Ervoor zorgen dat datgene wat we geleerd hebben gedurende het twee jarig teamscholingstraject gewaarborgd en verder ingebed wordt in het handelen in de klas. <ul style="list-style-type: none"> <li>○ Vangen van de taal</li> <li>○ 1<sup>e</sup> en 2<sup>e</sup> helft van de dubbelrol spelen</li> <li>○ Openingszin m.b.t. gespreksonderwerp bepalen</li> <li>○ Gespreksonderwerp bepalen en uitvoeren m.b.v. visuele</li> </ul> </li> </ul> | Caroline, Karin        |

|  |  |   |  |
|--|--|---|--|
|  |  | <p style="text-align: center;">ondersteuning</p> <ul style="list-style-type: none"> <li>• Eigen geleerde vaardigheden vast blijven houden.</li> <li>• Leervragen stellen voor jezelf naar aanleiding van de kijkwijzer/competentielijst en deze oefenen tijdens de kringgesprekken.</li> <li>• Actief werken aan de communicatieve vaardigheden van de kinderen met behulp van Taal leren in Interactie.</li> <li>• Leerkrachten kunnen de kwaliteit van taal leren in interactie uit hun eigen opnames en uit die van medecursisten bespreken en doelen voor zichzelf opstellen.</li> <li>• Leerkrachten werken met behulp van een kijkwijze/competentielijst aan het ontwikkelen van hun eigen vaardigheden tijdens de cursus en in de periodes tussen de cursusbijeenkomsten.</li> <li>• Leerkrachten werken aantoonbaar aan de doelen aandachtig luisteren en beurtgedrag uit de leerlijn communicatieve vaardigheden met behulp van de stappen van reflectie.</li> <li>• Leerkrachten waarborgen en verbeteren hun competenties op het gebied van Taal leren in interactie en communicatieve vaardigheden.</li> </ul> <p><b>Taalklas:</b></p> <ul style="list-style-type: none"> <li>• Er zijn twee taalgroepen binnen de SBO</li> </ul> |  |
|--|--|---|--|

|                         |  |   |                           |
|-------------------------|--|---|---------------------------|
|                         |  | <p>school, onder/middenbouw en een bovenbouwgroep.</p> <ul style="list-style-type: none"> <li>De taalgroep is specifiek bedoeld voor kinderen met een spraak- taalprobleem. Er kan een cluster 2 indicatie geïndiceerd zijn bij het kind, het is niet noodzakelijk.</li> </ul>                        |                           |
| <b>Externe partners</b> | <ol style="list-style-type: none"> <li>Opbrengsten</li> <li>Leerstofaanbod</li> <li>Tijd</li> <li>Schoolklimaat</li> <li>Didactisch handelen</li> <li>Afstemming</li> <li>Begeleiding</li> <li>Zorg</li> <li><b>Kwaliteitszorg</b></li> </ol>    | <ul style="list-style-type: none"> <li>Netwerk omgeving opzetten</li> <li>Petrus Dondersschool profileren in de omgeving.</li> <li>Positie van de school versterken.</li> </ul>   | Bregje, Silvia, Ilona     |
| <b>Gezond beleid</b>    | <ol style="list-style-type: none"> <li>Opbrengsten</li> <li>Leerstofaanbod</li> <li>Tijd</li> <li><b>4. Schoolklimaat</b></li> <li>Didactisch handelen</li> <li>Afstemming</li> <li>Begeleiding</li> <li>Zorg</li> <li>Kwaliteitszorg</li> </ol> | <ul style="list-style-type: none"> <li>Protocol Gezond beleid waarborgen binnen de school.</li> <li>Programma 'Lekker Fit' en 'ik eet het beter' wordt in elke groep gegeven.</li> <li>Er is een sportweek voor alle groepen van de school.</li> </ul>  | Karin, Anne               |
| <b>Gym</b>              | <ol style="list-style-type: none"> <li>Opbrengsten</li> <li><b>2. Leerstofaanbod</b></li> <li>Tijd</li> <li>Schoolklimaat</li> <li>Didactisch handelen</li> <li>Afstemming</li> </ol>  | <ul style="list-style-type: none"> <li>Er is een inhoudelijke afstemming op de gymlessen van alle groepen.</li> <li>Er is een organisatorische afstemming op de gymlessen van alle groepen.</li> <li>Er is sprake van een structureel inhoudelijk aanbod op de gymlessen van alle groepen.</li> </ul> | Antoniet, Marieke, Alice. |

|                                 |  |  |                         |
|---------------------------------|--|--|-------------------------|
|                                 | <ol style="list-style-type: none"> <li>7. Begeleiding</li> <li>8. Zorg</li> <li>9. Kwaliteitszorg</li> </ol>   |  |                         |
| <b>ICT</b>                      | <ol style="list-style-type: none"> <li>1. Opbrengsten</li> <li><b>2. Leerstofaanbod</b></li> <li>3. Tijd</li> <li>4. Schoolklimaat</li> <li>5. Didactisch handelen</li> <li>6. Afstemming</li> <li>7. Begeleiding</li> <li>8. Zorg</li> <li>9. Kwaliteitszorg</li> </ol> | <ul style="list-style-type: none"> <li>• Goed gebruik computer en computerprogramma's zoals Ambrasoft en Dr. Digi.</li> <li>• Communicatie met ouders ook op een digitale manier laten verlopen.</li> <li>• Mogelijke digitale programma's passend bij het leerstofaanbod bekijken.</li> <li>• Deelname bovenschoolse werkgroep ICT koppelen van deze afspraken met onze school.</li> <li>• Ontwikkelingen op technisch gebied m.b.t. ICT in de gaten houden en invoeren.</li> </ul> | Anneke, Marloes, Bregje |
| <b>Logopedie</b>                | <ol style="list-style-type: none"> <li>1. Opbrengsten</li> <li><b>2. Leerstofaanbod</b></li> <li>3. Tijd</li> <li>4. Schoolklimaat</li> <li>5. Didactisch handelen</li> <li>6. Afstemming</li> <li>7. Begeleiding</li> <li>8. Zorg</li> <li>9. Kwaliteitszorg</li> </ol> | <ul style="list-style-type: none"> <li>• De logopedische groepsactiviteiten worden vastgelegd in een groepsplan waarin het volgende wordt opgenomen: doel, opbrengsten en werkwijze</li> <li>• Er is protocol opgesteld 'Gebruik van visualisaties op de Petrus Dondersschool'</li> <li>• Waarborgen van de teamscholing 'Taal leren in interactie en communicatieve vaardigheden'</li> <li>• Een actieve bijdrage leveren bij het opstart van een NT 2-groep</li> </ul>             | Karin, Rianne           |
| <b>Ontwikkelingsperspectief</b> | <ol style="list-style-type: none"> <li>1. Opbrengsten</li> <li>2. Leerstofaanbod</li> <li>3. Tijd</li> <li>4. Schoolklimaat</li> <li>5. Didactisch handelen</li> <li>6. Afstemming</li> </ol>  | <ul style="list-style-type: none"> <li>• Alle leerlingen hebben bij start van het schooljaar een OPP.</li> <li>• Per jaar wordt het OPP 3x besproken.</li> <li>• Nieuw format OPP wordt ingevoerd.</li> <li>• Het ontwikkelingsperspectief draagt bij aan de afstemming op het niveau van de leerling.</li> </ul>  | Ilse, Bregje, Francis   |

|                             |   |   |                             |
|-----------------------------|---|---|-----------------------------|
|                             | <b>7. Begeleiding</b><br>8. Zorg<br>9. Kwaliteitszorg   |   |                             |
| <b>Pedagogisch handelen</b> | 1. Opbrengsten<br>2. Leerstofaanbod<br>3. Tijd<br><b>4. Schoolklimaat</b><br>5. Didactisch handelen<br>6. Afstemming<br>7. Begeleiding<br>8. Zorg<br>9. Kwaliteitszorg        | <ul style="list-style-type: none"> <li>• Leerkrachten zetten stappen in hun ontwikkeling op het gebied van Pedagogisch Tact.</li> <li>• Pedagogisch tact is een basis van waaruit het team werkt.</li> <li>• Schoolregels zijn uniform en zichtbaar binnen de hele school.</li> <li>• Aanpassingen omgeving in en buiten schoolgebouw indien nodig.</li> <li>• Speelplaatsplan opstellen, in samenwerking met Basisschool het Venster, om tegemoet te komen aan de speelmogelijkheden die de kinderen op onze school nodig hebben.</li> </ul> | Ilse, Julie, Lieke          |
| <b>Praktisch leren</b>      | 1. Opbrengsten<br>2. Leerstofaanbod<br>3. Tijd<br><b>4. Schoolklimaat</b><br>5. Didactisch handelen<br>6. Afstemming<br>7. Begeleiding<br>8. Zorg<br>9. Kwaliteitszorg        | <ul style="list-style-type: none"> <li>• Onderwijsaanbod aanpassen en aantrekkelijk maken voor kinderen met uitstroom ZMLK, praktijkonderwijs, VMBO basis.</li> <li>• Voorbereiden op het leven in de dagelijkse praktijk.</li> </ul>   | Gertie, Anke, Anneke, Johan |
| <b>Rekenen</b>              | <b>1. Opbrengsten</b><br><b>2. Leerstofaanbod</b><br><b>3. Tijd</b><br>4. Schoolklimaat<br><b>5. Didactisch handelen</b><br><b>6. Afstemming</b><br>7. Begeleiding<br>8. Zorg | <ul style="list-style-type: none"> <li>• Borgen methode Wizwijs.</li> <li>• Arrangementen rekenen.</li> <li>• Rekenprotocol</li> <li>• Deelname Wizwijs SBO netwerk.</li> <li>• Computerprogramma.</li> </ul>   | Antoniet, Marieke           |

|  |  |   |                                 |
|--|--|---|---------------------------------|
|  | 9. Kwaliteitszorg  |   |                                 |
| <b>Taal</b>                                  | 10. Opbrengsten<br><b>11. Leerstofaanbod</b><br>12. Tijd<br>13. Schoolklimaat<br><b>14. Didactisch handelen</b><br><b>15. Afstemming</b><br>16. Begeleiding<br>17. Zorg<br><b>18. Kwaliteitszorg</b>   | <ul style="list-style-type: none"> <li>• Het taalonderwijs voldoet aan de eisen.</li> <li>• Het taalonderwijs past bij de ontwikkelingen binnen de school zoals de taalkring, cluster 2 expertise, de taakgroep en begrijpend lezen.</li> <li>• Het taalonderwijs past bij de doelgroep van de school.</li> <li>• Er is sprake van een uitdagende taalomgeving en aanbod, waarin kinderen worden gestimuleerd om hun taalonderwijs te ontwikkelen.</li> </ul> | Anke, Francis, Caroline, Karin. |
| <b>Voortgezet technisch lezen + dyslexie</b> | <ol style="list-style-type: none"> <li><b>1. Opbrengsten</b></li> <li><b>2. Leerstofaanbod</b></li> <li><b>3. Tijd</b></li> <li>Schoolklimaat</li> <li><b>5. Didactisch handelen</b></li> <li><b>6. Afstemming</b></li> <li><b>7. Begeleiding</b></li> <li><b>8. Zorg</b></li> <li>Kwaliteitszorg</li> </ol> | <ul style="list-style-type: none"> <li>• Gericht inzetten methode Lekker Lezen.</li> <li>• Dyslexieprotocol verspreiden en bespreken binnen team. Dyslexieprotocol structureel gebruiken in de school.</li> <li>• NT-2 onderwijs een plek geven binnen de school.</li> <li>• Digitale programma's inzetten voor dyslecten.</li> <li>• Bovenschoolse ontwikkelingen op het gebied van dyslexie volgen en invoeren indien nodig.</li> </ul>                     | Caroline, Rianne, Frans         |



**JAARPLANNEN 2015-2016 MT**

| <b>Jaarplan</b>   | <b>Kwaliteitsaspect<br/>Indicatoren Inspectie</b>  | <b>Doelen</b>   | <b>Werkgroepleden</b>                                   |
|---|--|---|---|
| <b>Beoordelings- gesprekken +<br/>functionerings- gesprekken.</b> | <ol style="list-style-type: none"> <li>1. Opbrengsten</li> <li>2. Leerstofaanbod</li> <li>3. Tijd</li> <li>4. Schoolklimaat</li> <li>5. Didactisch handelen</li> <li>6. Afstemming</li> <li>7. Begeleiding</li> <li>8. Zorg</li> <li>9. <b>Kwaliteitszorg</b></li> </ol> | <ul style="list-style-type: none"> <li>• POP besprekingen met alle medewerkers.</li> <li>• Functioneringsgesprekken met alle medewerkers.</li> <li>• Beoordelingsgesprekken met tien medewerkers.</li> <li>• Alle medewerkers houden het bekwaamheidsdossier bij.</li> <li>• Gesprekkencyclus draagt bij aan de professionaliserende organisatie.</li> </ul>  | MT SBO Petrus Dondersschool; Ilse, Gertie, Lieke.       |
| <b>Handelingsgericht en<br/>zelfstandig werken</b>                | <ol style="list-style-type: none"> <li>1. Opbrengsten</li> <li>2. <b>Leerstofaanbod</b></li> <li>3. <b>Tijd</b></li> <li>4. Schoolklimaat</li> <li>5. <b>Didactisch handelen</b></li> <li>6. <b>Afstemming</b></li> <li>7. <b>Begeleiding</b></li> </ol>                 | <ul style="list-style-type: none"> <li>• Verbeteren kwaliteit van de groepsplannen, met name accenten richting beredeneerd aanbod voor kinderen.</li> <li>• Analyse van de hulpvraag van het kind.</li> <li>• Kind betrekken bij eigen ontwikkeling m.b.v. het kindgesprek.</li> <li>• Ouders informeren/betrekken bij groepsplannen en OPP.</li> </ul>   | MT SBO Petrus Dondersschool; Ilse, Gertie, Lieke + OMJS |
| <b>Ontwikkeling en<br/>profilering SBO + OPDC</b>                 | <ol style="list-style-type: none"> <li>1. Opbrengsten</li> <li>2. Leerstofaanbod</li> <li>3. Tijd</li> <li>4. Schoolklimaat</li> <li>5. Didactisch handelen</li> <li>6. Afstemming</li> <li>7. Begeleiding</li> <li>8. Zorg</li> <li>9. <b>Kwaliteitszorg</b></li> </ol> | <ul style="list-style-type: none"> <li>• Schoolplan 2015-2019, visie + missie + Professioneel lerende organisatie, Succes delen → Schoolontwikkeling.</li> <li>• Team professionalisering overzicht PI verslagen → aandachtspunten en kwaliteiten in kaart brengen.</li> <li>• Team, IB, MT proefperiode, juiste mensen op de juiste plek.</li> <li>• Onderwijsondernemerschap/profilering binnen het SWV.</li> </ul> | MT SBO Petrus Dondersschool; Ilse, Gertie, Lieke.       |
| <b>Samenwerking</b>   | <ol style="list-style-type: none"> <li>1. Opbrengsten</li> <li>2. Leerstofaanbod</li> <li>3. Tijd</li> </ol>   | <ul style="list-style-type: none"> <li>• Samenwerking SBO scholen SWV</li> <li>• Samenwerking reguliere basisscholen stichting Zicht</li> </ul>   | MT SBO Petrus Dondersschool; Ilse,                      |

|  |  |   |                |
|--|--|---|----------------|
|  | <ol style="list-style-type: none"> <li>4. Schoolklimaat</li> <li>5. Didactisch handelen</li> <li>6. Afstemming</li> <li>7. Begeleiding</li> <li>8. Zorg</li> <li>9. <b>Kwaliteitszorg</b></li> </ol> | <ul style="list-style-type: none"> <li>• Samenwerking Fides kinderopvang + speciale kind MKD → zie jaarplan OPDC 'Realiseren nieuwe voorzieningen'.</li> <li>• Pedagogisch Tact binnen de stichting</li> <li>• NT 2 groep opstarten → zie jaarplan OPDC 'Realiseren nieuwe voorzieningen'.</li> </ul> | Gertie, Lieke. |
|--|--|---|----------------|

## Hoofdstuk 9: Afsluiting

*Het schoolplan van SBO Petrus Dondersschool is geschreven om doelgericht richting en visie te geven aan de school. De school heeft als speciale basisschool een speciale functie voor kinderen met specifieke onderwijsbehoeften. Daarnaast is het een belangrijke schakel binnen de stichting voor de reguliere basisschool. Om recht te doen aan de kinderen en deze functie is het van groot belang dat er een gedegen plan ligt en wordt uitgevoerd. Onze school wil ambitieus op zoek naar mogelijkheden om Passend Onderwijs in de vorm van de SBO school en het OPDC vorm te geven. Onderwijsondernemerschap is van groot belang bij ons handelen. Het profileren van de school geeft kinderen met specifieke onderwijsbehoeften de kans om binnen de specifieke setting de begeleiding te krijgen die ze nodig hebben. Als team van SBO Petrus Dondersschool zijn we blijvend in ontwikkeling om te kunnen voldoen aan de onderwijsbehoeften van deze kinderen.*

*Team SBO Petrus Dondersschool Gemert*