

# KINDCENTRUMPLAN

Expertisecentrum Stichting GOO  
Kindcentrum SBO Petrus Donders  
2023-2027



## Inhoudsopgave

Inhoudsopgave .....	1
Gegevens kindcentrum .....	3
Vaststellingsdocument .....	3
1. Uitgangspunten bestuur GOO .....	4
1.1 Stichting GOO .....	4
1.2 Bestuurlijk meerjarenplan .....	4
2. Het kindcentrum en haar omgeving.....	6
2.1 Ontstaan en geschiedenis .....	6
2.2 Ligging.....	6
2.3 Samenstelling kindcentrum.....	6
2.3.1 Populatie .....	6
2.3.2 Groepen opvang en onderwijs .....	7
2.3.3 Medewerkers opvang en onderwijs.....	7
2.3.4 Samenwerking cluster Berglaren-Petrus Donders.....	7
3. Ons kindcentrumconcept .....	8
3.1 Visie en Missie .....	8
3.2 Kernwaarden/kernvragen .....	8
4. Wettelijke opdrachten .....	10
4.1 Kindcentrumklimaat .....	10
4.2 Ondersteuning voor kinderen binnen het kindcentrum .....	11
4.3 Kwaliteit en kwaliteitsbewaking.....	12
4.3.1 Kwaliteitszorg .....	12
4.3.2 Kwaliteitsmeters.....	13
4.3.3 Eigen aspecten van kwaliteit .....	14
4.4 Veiligheid en gezondheid .....	15
4.4.1 Veiligheid .....	15
4.4.2 Gezondheid .....	16
4.4.3 Monitoring.....	17
4.5 Personeelsbeleid .....	17
4.5.1 Bevoegdheden en bekwaamheden.....	17
4.5.2 Pedagogisch didactisch handelen van de medewerkers.....	17
4.5.3 Professionalisering .....	18
4.5.4 Ondersteuning medewerkers.....	22
4.5.5 Taakbeleid .....	22

4.5.6 Kindcentrumleiding .....	22
4.6 Opdrachten op basis van de Wet Kinderopvang.....	22
4.6.1 Ontwikkeling van het kind centraal.....	23
4.6.2 Vaste gezichten en groepen .....	23
4.6.3 Ouderrecht .....	23
4.6.4 Voorschoolse educatie (VE).....	23
4.7 Opdrachten op basis van de Wet Primair Onderwijs .....	23
4.7.1 Onderwijskundig beleid.....	23
4.7.2 Eigen opdrachten .....	26
4.7.3 Sponsorbeleid.....	32
5. Analyse van het functioneren van het kindcentrum .....	33
5.1 Analyse .....	33
5.2 Verbetermaatregelen .....	34
6. Meerjarenambitie .....	38
6.1 Beschrijving lange termijn perspectief.....	38
6.2 Speerpunten.....	38
6.3 Planning.....	38
7. Jaarplannen .....	41

## Gegevens kindcentrum

Contactgegevens	Kindcentrum SBO Petrus Donders De Stroom 15 Postbus 104 5421 HB Gemert 5420 AC Gemert 0492-361242 www.petrusdondersschool.net
Brinnummer	02RT
Directeur	Lieke Tijmensen <a href="mailto:Lieke.tijmensen@stichtinggoo.nl">Lieke.tijmensen@stichtinggoo.nl</a> 06-52407518
Kindcentrumleider	Bregje Rijksen-van Os <a href="mailto:Bregje.rijksen@stichtinggoo.nl">Bregje.rijksen@stichtinggoo.nl</a> 06-53308750  Ilse Opsteen-van Hoof <a href="mailto:Ilse.opsteen@stichtinggoo.nl">Ilse.opsteen@stichtinggoo.nl</a> 06-53413711
Bevoegd gezag/ bestuurder	Ab Groen <a href="mailto:Ab.groen@stichtinggoo.nl">Ab.groen@stichtinggoo.nl</a>
Stichting	Stichting GOO Valeriusstraat 33 5421 TR Gemert 088-0088500 www.stichtinggoo.nl

Vaststellingsdocument

*Directeur*

*Kindcentrumleiders*

*(Namens het bestuur van het kindcentrum)*

-----

-----

*Voorzitter MR*

-----

# 1. Uitgangspunten bestuur GOO

## 1.1 GOO

Ons kindcentrum maakt deel uit van GOO, Samen voor opvang en onderwijs. GOO heeft dertien kindcentra en vijf opvanglocaties in de gemeenten Boekel, Gemert-Bakel en Laarbeek. Hier wordt onderwijs en/of opvang aangeboden. Elk kindcentrum heeft een eigen karakter en sfeer. Tevens is er een school voor speciaal basisonderwijs (SBO Petrus Donders). Ook heeft GOO een expertisecentrum. Het expertisecentrum GOO biedt pedagogisch medewerkers, leerkrachten en teams ondersteuning voor kinderen met specifieke behoeftes, om de kinderen zo goed mogelijk te begeleiden en hen optimaal te laten functioneren.

Het bestuur stelt beleid vast dat, zoveel als mogelijk met draagvlak vanuit de organisatie (teams, directies, GOO Raad) gedegen wordt voorbereid. Het gaat dan om het vastleggen van voorwaarden waarbinnen een kindcentrum kan opereren, bijvoorbeeld het financieel beleid en het personeelsbeleid. Er zijn ook zaken die bestuurlijk worden georganiseerd of besluiten die van direct belang zijn voor ouders. Genoemd beleid wordt ontwikkeld en vastgesteld in samenwerking met het managementteam van GOO. Dit gebeurt in overleg met en na advisering/instemming van de GMR/GOO Raad.

### **Basiskwaliteit**

In 2021 hebben we binnen GOO gewerkt aan de eerste fase om te komen tot GOO brede richtlijnen voor basiskwaliteit. Twee doelstellingen stonden daarin centraal: het definiëren van kwaliteit en het inrichten van de kwaliteitscyclus. We hebben de kwaliteit gedefinieerd volgens GOO standaarden. Deze zijn tot stand gekomen d.m.v. een regiegroep en een klankbordgroep met daarin medewerkers van zowel opvang als onderwijs als gelijkwaardige partners.

Een groep professionals is opgeleid als auditor. Dit team zal in een cyclus van vier jaar, als onderdeel van de GOO kwaliteitscyclus, alle locaties gaan auditen. In die cyclus is de zelfreflectie van de locatie op de GOO Standaarden van essentieel belang. Het auditteam objectificeert op waarderende wijze de zelfreflectie van de locatie. Het verzamelen van informatie middels waarderende interviews is de kerntaak van een auditor.

Staf kwaliteit van GOO adviseert en controleert de kwaliteit van opvang en onderwijs binnen de stichting. Zij buigen zich over het kwaliteitsbeleid en zij voeren document analyses uit m.b.t. wettelijke kaders en beleidsdocumenten binnen de opvang en het onderwijs.

## 1.2 Bestuurlijk meerjarenplan

Bloeiplan GOO; we gaan uit van onze eigen kracht en de kracht van samen.

Het afgelopen jaar hebben we de tijd genomen om onze ambities opnieuw in woord en beeld weer te geven. Daaruit is het Bloeiplan van GOO voortgekomen: een meerjarenplan 2023-2027 met concrete doelen dat ons richting geeft. We hebben allemaal hetzelfde voor ogen. Dat noemen we onze merkmissie: Wij begeleiden, stimuleren en inspireren kinderen bij het opgroeien. Zo leggen we een goede basis en vergroten we hun kansen en geluk in het leven. Ook zijn in het Bloeiplan onze nieuwe merkwwaarden opgenomen: aandacht, avontuurlijk, bevlogen, deskundig en verbindend. Dit is onze basis, de gezamenlijke GOO identiteit. Met alles wat we doen kijken we of dit herkenbaar is en passend bij onze merkwwaarden. Daarnaast hebben onze kindcentra ook allemaal hun eigen identiteit. Binnen GOO noemen we dat ook wel de 'couleur locale'.

Als paraplu voor de concrete doelen in het meerjarenplan bloeiplan hebben we drie leidende principes:

1. Passende opvang en passend onderwijs
  - We willen het kind kennen en het kind zichzelf leren kennen
  - We luisteren en kijken op een waarderende manier
  - We bieden een passend, breed en beredeneerd aanbod
2. Teamontwikkeling
  - We willen de medewerker kennen en de medewerker zichzelf kennen
  - We luisteren en kijken op een waarderende manier naar groei
  - We investeren in professionaliteit en talentontwikkeling
3. Profileren en positionering
  - We geven ruimte aan verschillen en verscheidenheid
  - We zorgen voor diversiteit en keuzemogelijkheden
  - We zijn onderscheidend en profileren onszelf

Alle gezamenlijke GOO activiteiten en ontwikkelingen, maar ook de activiteiten en ontwikkelingen van de individuele locaties dienen te passen binnen deze leidende principes. Samen zijn wij GOO! Het volledige Bloeiplan van GOO is dit terug te vinden op de website [www.stichtinggoo.nl](http://www.stichtinggoo.nl)

## 2. Het kindcentrum en haar omgeving

### 2.1 Ontstaan en geschiedenis

Kindcentrum SBO Petrus Donders bestaat sinds 1952. Sinds 2016 zijn wij een kindcentrum voor speciaal basisonderwijs met gespecialiseerde opvang en team begeleiding onder één dak. Wij richten ons op kinderen van 1-13 jaar die in een gespecialiseerde setting begeleiding nodig hebben. Daarnaast heeft team begeleiding een preventieve, ondersteunende en begeleidende functie naar de reguliere kindcentra van stichting GOO en basisscholen in de omgeving.

### 2.2 Ligging

Kindcentrum SBO Petrus Donders ligt in de wijk Berglaren, in het centrum van het dorp Gemert, gemeente Gemert-Bakel. Ons kindcentrum wordt vooral bezocht door kinderen uit de gemeente Gemert-Bakel, gemeente Boekel en gemeente Laarbeek. Ook van omliggende gemeenten komen enkele kinderen naar ons kindcentrum.

### 2.3 Samenstelling kindcentrum

In ons kindcentrum werken ongeveer 40 personen. We werken in een sterk team met veel expertise. Ons team is onder te verdelen in drie teams: opvang, onderwijs en begeleiding.

- Team opvang werkt op onze gespecialiseerde dagopvang voor kinderen van 1-5 jaar of op onze gespecialiseerde BSO voor kinderen van 4-13 jaar. Vanuit een samenwerking met de gemeente Gemert-Bakel en de gemeente Boekel bieden wij deze gespecialiseerde opvang aan. Hiermee versterken we kinderen in hun zelfredzaamheid, zelfstandigheid en hun zelfvertrouwen. Kinderen krijgen binnen deze setting de begeleiding die past bij hun ondersteuningsbehoeften.
- Team onderwijs richt zich op speciaal basisonderwijs voor kinderen van 4 tot 13 jaar. Deze kinderen hebben binnen een speciale setting begeleiding nodig. Het kijken naar de kansen en mogelijkheden van elk kind is de basis van het werken met de kinderen op onze school. De onderwijsbehoeften van elk kind vragen om specifieke begeleiding binnen een speciale setting. Het team bestaat uit groepsleerkrachten, onderwijsondersteuners, leraarondersteuners, intern begeleiders en logopedisten. Samen dragen zij zorg voor kwalitatief goed onderwijs in een gespecialiseerde setting. Ons team onderwijs bestaat uit ongeveer 30 personen. De school valt onder stichting GOO samen voor opvang en onderwijs.
- Team begeleiding bestaat uit diverse specialisten. Samen hebben zij een preventieve, ondersteunende en begeleidende functie voor de reguliere kindcentra van stichting GOO en basisscholen in de omgeving. Zij begeleiden hulpvragen afkomstig van ouders, leerkrachten, intern begeleiders en directie.

Naast deze drie teams bestaat het team ook uit een administratief medewerkster, conciërges en huishoudelijke krachten. Met z'n allen dragen we zorg voor ons kindcentrum en zorgen we voor een fijne, veilige sfeer.

#### 2.3.1 Populatie

Elk schooljaar wordt er een overzicht van de kindcentrumpopulatie gemaakt. In dit overzicht staan de volgende factoren beschreven: stoornissen op sociaal-emotioneel gebied, leren, medische aandoeningen, clusterindicaties en intelligentie in verschillende verdelingen.

Deze kindcentrumpopulatie wordt beschreven in aantallen en in percentages. De populatie wordt eens per jaar besproken met het hele team. Daarbij wordt bekeken of het aanbod wat gegeven wordt, nog steeds passend is.

### 2.3.2 Groepen opvang en onderwijs

#### Opvang

We hebben één groep gespecialiseerde dagopvang voor maximaal 8 kinderen per dag met twee pedagogisch medewerkers. En één groep gespecialiseerde BSO met maximaal 10 (vrijdag) of 15 kinderen (maandag t/m donderdag) met twee (vrijdag) of drie (maandag t/m donderdag) pedagogisch medewerkers. Ons team opvang bestaat uit negen pedagogisch medewerkers. De pedagogisch medewerkers van de gespecialiseerde BSO ondersteunen ook in ons onderwijs.

#### Onderwijs

De groepen zijn verdeeld in onderbouw (groep 1/2, 3), middenbouw (groep 4, 5, 6) en bovenbouw (groep 7, 8). Aan het eind van ieder schooljaar worden de groepen voor het nieuwe schooljaar bepaald. Er wordt gekeken naar leeftijd, niveau en aansluiting op sociaal-emotioneel gebied.

### 2.3.3 Medewerkers opvang en onderwijs

We hebben een team van acht pedagogisch medewerkers in de opvang en een team van ongeveer dertig collega's in onderwijs. De pedagogisch medewerkers (BSO) ondersteunen allemaal in het onderwijs vanuit hun eigen specialisatie of expertise. De ondersteuning is gericht op leerontwikkeling of sociaal-emotionele ontwikkeling.

Naast team onderwijs en opvang hebben we team begeleiding. Dit team bestaat uit tien personen. Samen hebben zij een preventieve, ondersteunende en begeleidende functie voor de reguliere kindcentra van stichting GOO en basisscholen in de omgeving. Zij begeleiden hulpvragen afkomstig van ouders, leerkrachten, intern begeleiders en directie.

We werken vanuit de drie verschillende teams. Een aantal keren per schooljaar verbinden we de drie teams aan elkaar door een gezamenlijke scholing.

### 2.3.4 Samenwerking cluster Berglaren-Petrus donders

Ons kindcentrum werkt sinds schooljaar 2022-2023 in een cluster samen met KC Berglaren. Vanuit deze samenwerking zijn inmiddels al verschillende zaken ontstaan en zijn er plannen om dit verder te versterken en uit te werken. Meerdere keren per schooljaar staan overleggen gepland tussen kindcentrumleiders, adjuncten, intern begeleiders en directeur. Hierin wordt onderzocht welke gezamenlijke vraagstukken er liggen en waarin we elkaar in expertise kunnen versterken. Van hieruit is ingestoken op coaching vanuit de SBO expertise op locatie, zijn er overleggen tussen de intern begeleiders geweest met betrekking tot onderwijsplannen, didactisch handelen van collega's en balans tussen didactisch en pedagogisch handelen. Daarnaast starten vanuit deze samenwerking dit schooljaar 2 vakdocenten op beide locaties. Het gaat om een vakdocent gym en een vakdocent wereldtalent. Deze succesvolle samenwerking willen we in de komende jaren nog verder uit gaan breiden.



### 3. Ons kindcentrumconcept

#### 3.1 Visie - Missie Kindcentrum SBO Petrus Donders – Expertisecentrum Stichting GOO

##### **Missie**

We kijken en werken op basis van de kansen en mogelijkheden van elk kind binnen de speciale setting van ons Expertisecentrum.

##### **Visie**

Het Expertisecentrum, Kindcentrum SBO Petrus Donders, richt zich op kinderen met specifieke ondersteuningsbehoeften die niet binnen de reguliere setting van een kindcentrum kunnen worden begeleid. Het kijken naar en werken op basis van kansen en mogelijkheden van elk kind is de basis van het werken op onze school. Het Expertisecentrum heeft een specifieke functie voor de reguliere kindcentra van stichting GOO.

#### 3.2 Kernwaarden



## **Kernwaarden Kindcentrum SBO Petrus Donders – Expertisecentrum Stichting GOO**

### **Aandacht**

We zijn nieuwsgierig naar elk kind. We vinden het belangrijk dat ieder kind zich gezien en gehoord voelt. Het kijken en denken vanuit kansen en mogelijkheden is de basis van het werken met elk kind. We handelen vanuit een positieve grondhouding. Onze leeromgeving is erop ingericht om kinderen te prikkelen. Ze nieuwsgierig te maken naar de wereld om hen heen.

### **Avontuurlijk**

Het expertisecentrum is ondernemend. We werken aan een optimale speel- en leeromgeving voor al onze kinderen met verschillende ontwikkelbehoeften. Met expertise, lef en daadkracht creëren we passende opvang, onderwijs en begeleiding binnen elk team.

### **Bevlogen**

We zijn bevlogen in het bieden van gespecialiseerde opvang, onderwijs en begeleiding. Het team bestaat uit zeer gedreven mensen, die het goede willen doen op het juiste moment, ook in de ogen van het kind. Met onze werkwijze hopen we ook de ander te inspireren in hun zoektocht naar passende opvang en passend onderwijs.

### **Deskundig**

Het team van het Expertisecentrum is deskundig en bestaat uit diverse specialisten, ieder met hun eigen kennis en kunde. We willen ons blijven ontwikkelen als individu, maar zeker ook als team. Er wordt veel waarde gehecht aan het volgen van diverse scholingen en ontwikkeltrajecten.

### **Verbindend**

In ons kindcentrum heerst een warme, open sfeer waar betekenisvolle verbinding ontstaat tussen kinderen, ouders en het team. Met partners in de regio hebben we een waardevolle samenwerking. We verbinden kwaliteiten aan elkaar, om bij te dragen aan de ontwikkeling van het kind.

## 4. Wettelijke opdrachten

De overheid stelt aan alle basisscholen en opvangorganisaties een aantal wettelijke eisen ten aanzien van de kwaliteit en de inrichting van opvang en onderwijs. In dit hoofdstuk wordt voor de onderwerpen kindcentrumklimaat, ondersteuning voor de kinderen binnen het kindcentrum, kwaliteit en kwaliteitsbewaking, veiligheid en gezondheid en personeelsbeleid binnen de opvang en het onderwijs aangegeven hoe het kindcentrum hieraan voldoet. Tot slot worden specifieke opdrachten vanuit de Wet Kinderopvang en de Wet Primair Onderwijs nog belicht.

### 4.1 Kindcentrumklimaat

Het kindcentrumklimaat voelt als een warme, open omgeving waar kinderen het prettig vinden om te verblijven. De leeromgeving is functioneel ingericht, maar wel zodanig dat het uitdagend en stimulerend is voor kinderen. We gebruiken uitdagende, aansprekende en moderne materialen. Een rijke leeromgeving is van belang, met daarin een balans van prikkels die ervaren kunnen worden. Het is belangrijk om in een prettige omgeving te kunnen leren.

Het pedagogisch handelen is kindgericht. Pedagogische tact is de wijze van waaruit we handelen en denken over kinderen. Het goede doen, op het juiste moment, ook in de ogen van de kinderen. Hierbij is positief kijken naar elk kind een belangrijke waarde. Het gesprek met een kind, naar de ander luisteren en een kind proberen te begrijpen. We handelen als pedagogisch professional vanuit een positieve grondhouding en laten kinderen succeservaringen opdoen. Belangrijk daarbij is eenduidigheid en een consequente benadering van medewerkers richting kinderen. Dit alles vindt plaats in een open en eerlijke communicatie. Kinderen leren we stapsgewijs verantwoordelijkheid te laten nemen en geven voor hun eigen leerproces en we leren ze om te reflecteren op hun eigen gedrag.

Van onze professionals verwachten we dat ze achter de visie staan van pedagogische tact. Het willen leren van het goede doen op het juiste moment, ook in de ogen van de kinderen. Met onze doelgroep kinderen werken, vraagt een gemotiveerde, positieve en proactieve grondhouding.

Durven en kunnen reflecteren op het eigen gedrag en dit om kunnen zetten in acties.

Professionaliteit, betrokkenheid en veerkracht zijn vaardigheden die nodig zijn om als professional te werken op onze locatie.

Het didactisch handelen van de leerkracht kenmerkt zich door het hebben van hoge verwachtingen van de kinderen. Er wordt gewerkt op verschillende niveaus, rekening houdend met leertempo en mogelijkheden van elk kind. Het kijken en denken vanuit kansen en mogelijkheden is de basis van het werken met elk kind. Belangrijk is het zorgen voor enthousiasme, intrinsieke motivatie, uitdaging en betrokkenheid van het kind. De leerkrachten kunnen planmatig handelen vanuit onderwijsbehoeften van kinderen, gelet op het juist toepassen van de leerlijnen, gebruik van juiste instructiemodellen en het stellen van reële, haalbare doelen, op basis van het ontwikkelingsperspectief van het kind. Het beredeneerde aanbod wordt beschreven in de onderwijsplannen, themaplanningen en de schoolstandaard.

De instructietijd en leertijd moeten effectief zijn, zodat ze bijdragen aan een grote resultaatgerichtheid. De leertijd wordt optimaal benut door effectieve instructie af te wisselen met zelfstandig werken. Het team heeft zich inhoudelijk verdiept in het versterken van de didactische vaardigheden. Doelgericht werken met het juiste aanbod, het geven van een goed opgebouwde les, variatie in werkvormen en een doorgaande lijn stonden hierin centraal. Afwisseling wordt geboden door variatie in werkvormen en hulpmiddelen, met een belangrijke rol voor ICT. In elke groep werken we met chromebooks en touchscreens. Samen leren vinden we belangrijk. Het moet kinderen in staat stellen met elkaar meer te leren. In het klassenmanagement is een zichtbare, duidelijke

structuur. Het leerstofaanbod op Kindcentrum SBO Petrus Donders is een aanbod dat naast kennis, ook vaardigheden en houding aanleert. De professional heeft voldoende kennis van het leerstofaanbod zodat hij/zij in staat is te variëren in instructie en verwerking. De professional is in staat beredeneerde keuzes te kunnen maken, passend bij de individuele ontwikkeling van elk kind op elk gebied. Het aanbod wordt afgestemd op het niveau van het kind. De kwaliteitszorg vindt structureel en planmatig vorm.

Als kindcentrum willen we voor onze kinderen specifiek investeren in WereldTalent en sport. De groepen 7/8 hebben iedere week een les WereldTalent. Voor deze les worden gastdocenten uitgenodigd of gaan de kinderen op werkbezoek bij een bedrijf. Het doel is dat ze kennis maken met wat de brede wereld om hen heen, waar hun eigen talenten en interesses liggen, welke eigenschappen ze hebben, welke vaardigheden er nodig zijn en wat er nodig is om te bereiken wat je wil bereiken.

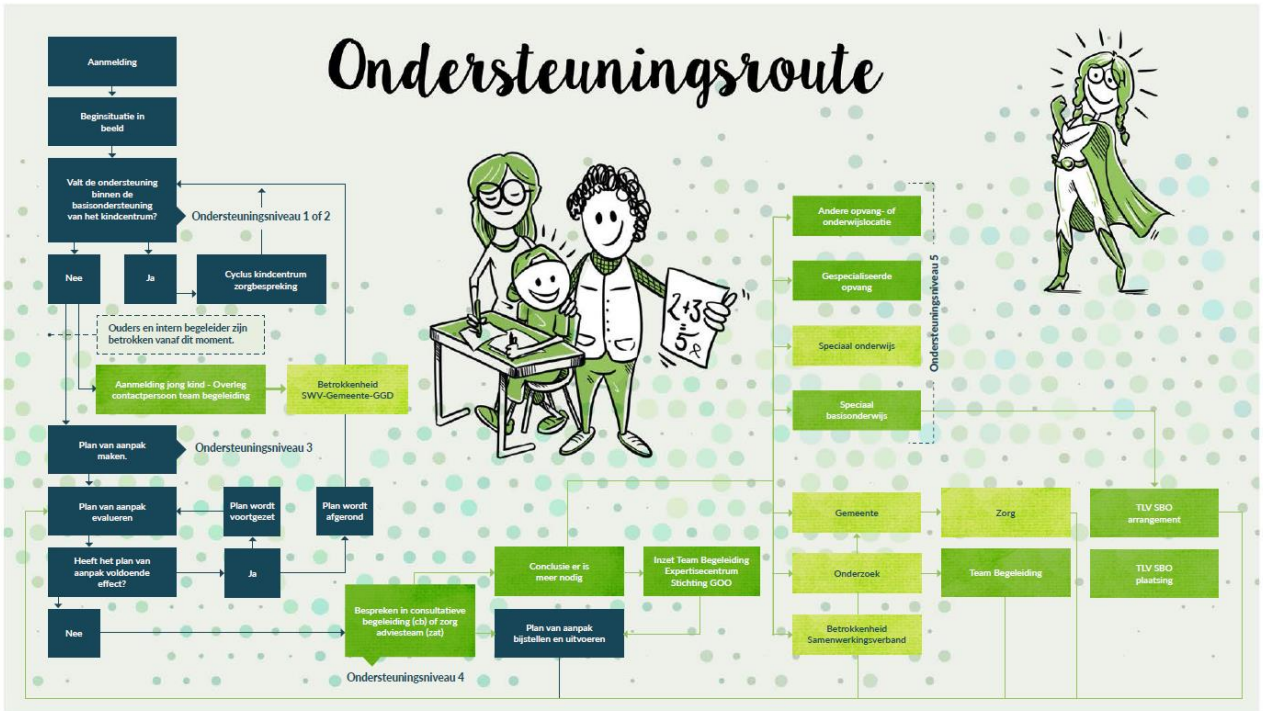
Daarnaast geeft een gymleerkracht gymlessen aan alle kinderen op ons kindcentrum. We willen hiermee specifiek investeren in de sociaal en motorische ontwikkeling van kinderen op ons kindcentrum.

De teamcultuur is op orde. Er is veel geïnvesteerd in de verbinding van de drie teams: opvang, onderwijs en begeleiding. De gemeenschappelijke deler hierin is steeds geweest de professionalisering van je eigen ontwikkeling (wie je bent, je kwaliteiten en valkuilen, belemmerende en bekrachtigende overtuigingen van jezelf, communicatiestijl) vanuit de theorie van neuro linguïstisch programmeren (NLP), transactionele analyse (TA) en sturen op autonomie. De komende jaren willen we het handelen vanuit TA en NLP steeds meer door gaan voeren richting de kinderen, vanuit deze uitgangspunten steeds meer gaan sturen op autonomie, zowel bij onszelf als professional als bij de kinderen.

## 4.2 Ondersteuning voor kinderen binnen het kindcentrum

### **Beschrijving van de ondersteuning/zorg**

Ons kindcentrum handelt volgens de ondersteuningsroute van GOO. We onderscheiden daarbij basis- en extra ondersteuning verdeelt over vijf ondersteuningsniveau 's.



■ Basisondersteuning kindcentrum  
kindcentrumondersteuningsplan

■ Expertisecentrum Stichting GOO  
Bestuursondersteuningsplan

■ Samenwerkingsverband  
Zorg - gemeente - externe partners

### **Basisondersteuning**

De basisondersteuning van het kindcentrum is het ondersteuningsaanbod dat structureel beschikbaar is voor of binnen het kindcentrum.

De basisondersteuning laat een ondersteuningsstructuur zien waardoor duidelijk is hoe preventieve en curatieve interventies voor of binnen het kindcentrum beschikbaar zijn.

### **Ontwikkelingsperspectief - OPP**

Alle kinderen op Kindcentrum SBO Petrus Donders, binnen opvang en onderwijs, hebben een ontwikkelingsperspectief (OPP). We kijken en handelen bij elk kind op basis van kansen en mogelijkheden. We gaan daarbij uit van hoge en reële verwachtingen. In het OPP van het kind beschrijven we de protectieve en belemmerende factoren. Daarnaast staan de onderwijsbehoeften omschreven in vijf velden. Aan de hand van de toetsen, observaties en andere evaluatiemomenten wordt cyclisch bekeken of het kind zich passend ontwikkelt naar zijn of haar mogelijkheden. We maken op basis hiervan beredeneerde keuzes in het opvang- of onderwijsaanbod.

Multi disciplinaire overleggen zijn gepland waarbij ouders en zorg aansluiten om zo goed mogelijk aan te sluiten op de onderwijsbehoeften van dit kind. Daarnaast is er een zorgteam wat maandelijks casussen bespreekt in een groot overleg van ouders, groepsleerkracht, IB-er, orthopedagoog, CJG en kindcentrumleider.

### **Extra ondersteuning**

De extra ondersteuning is de ondersteuning die geboden kan worden naast de basisondersteuning die het kindcentrum biedt:

- Extra ondersteuning door gebruik te maken van bovenschoolse expertise, zoals het Expertisecentrum , NT2 onderwijs, pedagogisch coach, gedragstraining, enz.
- Expertise van andere kindcentra van GOO, onderlinge samenwerking.
- Ambulant begeleiders bijvoorbeeld cluster 2 spraak-taal begeleiding of cluster 3 SSOE.
- Zorgondersteuners door het kindcentrum ingekocht zoals bijvoorbeeld logopedist, fysiotherapeut, speltherapeut, ergotherapeut.
- Zorgondersteuners door ouders ingezet zoals bijvoorbeeld logopedist, fysiotherapeut, speltherapeut, ergotherapeut.

### **Kindcentrumondersteuningsprofiel (KOP)**

In het kindcentrumondersteuningsprofiel wordt de basisondersteuning en de extra ondersteuning van het kindcentrum beschreven.

In het KOP beschrijven we specifiek de mogelijkheden van ons kindcentrum om kinderen te ondersteunen bij opvang en onderwijs. We werken continu aan optimale zorg en begeleiding voor de kinderen. Het KOP laat zien hoe de ondersteuningsstructuur binnen ons kindcentrum is georganiseerd. We werken planmatig om te kunnen voldoen aan de ondersteuningsbehoeften van de kinderen op ons kindcentrum. Het ondersteuningsprofiel is dus ook een ontwikkeldocument dat elk jaar bijgesteld en aangevuld wordt.

In het KOP geven we aan hoe de huidige ondersteuning eruit ziet, welke ambities we hebben voor de toekomst en waar onze grenzen van de ondersteuning liggen.

Ons kindcentrumondersteuningsprofiel bestaat uit de volgende onderdelen:

Sociaal emotionele ontwikkeling en gedragsondersteuning, leer en ontwikkelingsondersteuning, fysiek en medische ondersteuning, ondersteuning met betrekking tot gehoor, zicht, spraak en motoriek, ondersteuning op zelfstandigheid en zelfredzaamheid.

## 4.3 Kwaliteit en kwaliteitsbewaking

### 4.3.1 Kwaliteitszorg

Ons kindcentrum voldoet aan de basiskwaliteit volgens het meest recente toezichtskader van de inspectie. In december 2021 heeft er een bestuurlijk inspectiebezoek plaatsgevonden. De onderwijsinspectie heeft een positief verslag geschreven over ons Expertise- en kindcentrum. Zie verslag onderwijsinspectie op onze website.

Staf kwaliteit en het interne auditteam vanuit GOO bewaakt de basiskwaliteit van alle kindcentra, zie paragraaf 1.1. Bij de kwaliteitszorg sturen we op basisvaardigheden en houden we goede focus op de resultaten. Daarmee zorgen we voor een ononderbroken ontwikkelingsproces voor onze kinderen.

#### **Kwaliteit opvang**

In paragraaf 4.6 beschrijven we hoe kwalitatieve en goede en verantwoorde kinderopvang er binnen ons kindcentrum uitziet. Gemeenten zijn verantwoordelijk voor het toezicht en handhaving op de kwaliteit kinderopvang. In opdracht van de gemeente voert de GGD dit toezicht uit en adviseert de gemeente hierover. Minimaal 1 keer per jaar bezoekt de GGD onaangekondigd ons kindcentrum. Zie verslag GGD bezoek op onze website.

De externe toezichthouder (GGD) toetst, volgens de GGD-inspectie kaders, tevens de dagelijkse praktijk. Er wordt gecontroleerd op de volgende onderdelen: pedagogisch klimaat, personeel en groepen, veiligheid en gezondheid en accommodatie. Voor de GGD inspecties verwijzen we naar de modelrapporten van het GGD. De modelrapporten zijn te vinden in het Landelijk Register Kinderopvang (LRK).

#### **Kwaliteit onderwijs**

De Inspectie van het onderwijs (Onderwijsinspectie) houdt toezicht op de (basis)kwaliteit van het onderwijs. In dat toezicht wordt onderzocht of alle leerlingen onderwijs krijgen van voldoende kwaliteit en of scholen en opleidingen voldoen aan de wet- en regelgeving en of de financiën op orde zijn. Het toezicht begint bij het bestuur d.m.v. een vierjaarlijks onderzoek bestuur en scholen, Jaarlijks worden alle scholen geanalyseerd op basis van bekende gegevens. Indien er zorgen en risico's worden gesignaleerd zal er een d.m.v. een expertanalyse breder onderzocht gaan worden. (Half)jaarlijks analyseren en interpreteren we zelf ook de verkregen data en beoordelen we waar we verbeteringen moeten aanbrengen. Deze evaluatie en planning leggen we vast in het jaarplan. De kwaliteitszorg van ons kindcentrum is daarmee een cyclisch proces, waarbij we gebruik maken van de zgn. PDCA-cirkel (Plan-Do-Check-Act). We analyseren de volgende onderwerpen: onderwijsproces, schoolklimaat, onderwijsresultaten, kwaliteitszorg en ambitie en financieel beheer.

### 4.3.2 Kwaliteitsmeters

In onderstaande tabel laten we zien hoe we voldoen aan de kwaliteit van het onderwijs en op welke manier we deze kwaliteit meten.

		<b>Wat is de kwaliteitsmeter?</b>	<b>Aandachtspunt</b> JA/NEE
OP	Onderwijsproces		Nee
OP1	Aanbod	Trendanalyse Onderwijsplanbespreking Klassenbezoeken IB Groepsbespreking Evaluatiegesprek	Nee

OP2	Zicht op ontwikkeling	LOVS Trendanalyse Onderwijsplanbespreking Groepsbespreking Evaluatiegesprek OPP	Nee
OP3	Didactisch handelen	Klassenbezoeken IB Onderwijsplanbespreking	Ja
OP4	(Extra) ondersteuning	Groepsbespreking Evaluatiegesprek	Nee
OP6	Samenwerking	Tevredenheidsonderzoek Gesprekkencyclus	Nee
OP8	Toetsing en afsluiting	Trendanalyse LOVS	Nee
<b>SK</b>	<b>Schoolklimaat</b>		
SK1	Veiligheid	RI&E Looqin Looqin2U Tevredenheidsonderzoek	Nee
SK2	Pedagogisch klimaat	Looqin Looqin2U Tevredenheidsonderzoek	Nee
<b>OR</b>	<b>Onderwijsresultaten</b>		
OR1	Resultaten	LOVS IEP-eindtoets Intern observatiesysteem voor de kleuters op basis van de SLO doelen	Nee
OR2	Sociale en maatschappelijke competenties	Looqin Looqin2U	Nee
OR3	Vervolgsucces	Advisering PoVo – samenwerking	Nee
<b>KA</b>	<b>Kwaliteitszorg en ambitie</b>		
KA1	Kwaliteitszorg	Audit GOO Kindcentrumplan / Jaarplan / Jaarverslag PDCA-cyclus	Nee
KA2	Kwaliteitscultuur	Overleg KC-leiders en directeur (MT) Overleg MT en IB overleg Overleg IB Gesprekkencyclus Audit GOO Kwaliteitscyclus GOO	Nee
KA3	Verantwoording en dialoog	Audit GOO Kindcentrumraad Leerlingenraad Tevredenheidsonderzoek DUO	Nee



FB	Financieel beheer		
FB1	Continuïteit	Begrotingsgesprekken Meerjarenbegroting Formatie Cogix	Nee
FB2	Doelmatigheid	Meerjarenbegroting	Nee
FB3	Rechtmatigheid	Cogix HR2day Pro-active	Nee

#### 4.3.3 Eigen aspecten van kwaliteit

In de GOO standaarden zijn naast de wettelijke eisen voor basiskwaliteit ook eigen ambities opgenomen. Dat zijn GOO-eigen aspecten van kwaliteit. Zie zelfevaluatie in de SamenWijzer tool en hoofdstuk 5.

We werken cyclisch aan de ontwikkeling van ons kindcentrum. Gekoppeld aan het kindcentrumplan worden doelen beschreven in jaarplannen. Alle collega's van het team worden gekoppeld aan een jaarplan en de werkgroep die verantwoordelijk is voor het behalen van de doelen van het jaarplan. Voor iedere inhoudelijke werkgroep bestaat er een jaarplan waar een collega als coördinator voor verantwoordelijk is. Hierdoor heerst een gevoel van gezamenlijke verantwoordelijkheid en krijgt iedere collega de kans zich te profileren.

De vier fasen van de PDCA cyclus worden gehanteerd. Plan, do, check, act. Cyclisch hanteren we de jaarplannen zodat er planmatig wordt gewerkt. Aan de start van het schooljaar worden de jaarplannen vastgesteld op basis van de ontwikkeling van vorig jaar en de speerpunten voor komend schooljaar. In januari en in mei worden de jaarplannen door de werkgroepen, het MT en uiteindelijk het team opnieuw gecheckt en vastgesteld. Welke opbrengsten zijn er behaald en welke vervolgstappen worden gepland. Er is een duidelijke en open communicatie over de ontwikkeling van ons kindcentrum.

Het team kenmerkt zich door de professionele cultuur. De plannen binnen ons kindcentrum zijn ambitieus. De betrokkenheid van het team en de plannen worden gemaakt, dragen direct bij aan de grote stappen die zijn gezet op vele verschillende niveaus.

Elk jaar wordt er cyclisch de POP plannen, resultaat en ontwikkelingsgesprekken afgenomen zoals die op stichtingsniveau zijn afgestemd. De ontwikkeling van de medewerker staat hierin centraal.

Het werken met werkgroepen zorgt ervoor dat een ieder betrokken is bij de ontwikkeling van het kindcentrum. Er zijn binnen het team informele en formele leiders die positief bijdragen. In het team wordt bewust gekozen voor gespreid leiderschap. Hierdoor zijn meerdere collega's aan zet om tot ontwikkeling te komen en zich in te zetten voor het grotere geheel.

Er is een MT van drie mensen, de directeur en twee kindcentrumleiders. Samen met de drie IBers zijn zij het formele MT team van het kindcentrum. Team begeleiding wordt aangestuurd door de directeur. Meerdere collega's hebben een bijzondere taak binnen het team, zoals een dyslexie coördinator, taalcoördinator, rekencoördinator of ICT coördinator. De formele leiders, hebben samen met de informele leiders, binnen het team een grote invloed.

Binnen de stichting wordt er gewerkt met een auditteam. Naar aanleiding van de audits volgt er een rapportage. Deze rapportage gaat naar het bestuur. De bestuurder gaat in gesprek met het MT van het kindcentrum.

## 4.4 Veiligheid en gezondheid

### 4.4.1 Veiligheid

Veiligheid is de basis voor goed functioneren. Wil een kind zich goed kunnen ontwikkelen, dan zal de omgeving veilig moeten zijn. Dit geldt natuurlijk ook voor het personeel en alle andere betrokkenen. Veiligheid heeft betrekking op een drietal aspecten:

- Sociale veiligheid
- Fysieke veiligheid
- Psychische veiligheid

Binnen een veilig kindcentrum is geen plaats voor (seksuele) intimidatie, agressie, geweld, discriminatie, vandalisme of diefstal. Van eenieder die bij het kindcentrum betrokken is, wordt verwacht dat hij of zij respect heeft voor de ander en diens eigendommen. Ook de omgeving van het kindcentrum moet veilig zijn.

#### 4.4.1.1 Veiligheid-en gezondheidsplan

Op ons kindcentrum hebben we een actueel veiligheid- en gezondheidsplan voor de kinderopvang (V&G plan). Dat plan is gebaseerd op het veiligheids- en gezondheidsbeleid van GOO. Onze pedagogisch medewerkers zijn op de hoogte van dit plan. Binnen ons kindcentrum zorgen we er samen voor dat het V&G beleid wordt doorlopen middels een continu proces (vormen, implementeren, evalueren en actualiseren).

Het doel van het veiligheids- en gezondheidsbeleid is om onze kinderen en medewerkers een zo veilig en gezond mogelijke werk, speel en leefomgeving te bieden waarbij kinderen beschermd worden tegen risico's met ernstige gevolgen en leren omgaan met kleine risico's. Belangrijke elementen uit dit V&G plan zijn de achterwachting en het vier-ogenprincipe. Tevens is de aanwezigheid van minimaal één volwassene met een geldig kinder-EHBO certificaat tijdens de opvang beschreven in het plan. Voor een verdere concrete en praktische uitwerking verwijzen we naar het V&G plan.

#### 4.4.1.2 Protocol kindermishandeling en grensoverschrijdend gedrag

Bij een vermoeden van kindermishandeling starten wij met de meldcode, het zogenaamde "*Protocol kindermishandeling en grensoverschrijdend gedrag voor de kinderopvang*". Kortweg meldcode kindermishandeling kinderopvang. Als leidraad gebruiken we hierbij het protocol van de Belangenvereniging van ouders in de kinderopvang (BOINK)

Het protocol bestaat uit drie routes voor drie verschillende situaties:

1. als er vermoeden is van huiselijk geweld en kindermishandeling in de thuissituatie;
2. bij een vermoeden van een gewelds- of zedendelict (mishandeling of misbruik) door een medewerker; hierbij is de meldplicht van toepassing
3. bij een vermoeden van seksueel grensoverschrijdend gedrag tussen kinderen onderling.

Onze medewerkers zijn op de hoogte van dit protocol en handelen hier ook naar. Voor een verdere concrete en praktische uitwerking verwijzen we naar dit protocol.

### 4.4.2 Gezondheid

- Duurzame inzetbaarheid. We zetten verschillende acties uit. Denk hierbij aan bijv. werkgroep werkdruk, de Quickscan en mogelijke acties die daaruit voortvloeien. In de

jaarlijkse gesprekscyclus met medewerkers wordt duurzame inzetbaarheid jaarlijks besproken.

- Het verzuimprotocol is opgesteld en beschikbaar voor alle medewerkers via het GOO portal. Hierin is benoemd wat rechten en plichten zijn van werkgever en werknemer bij arbeidsongeschiktheid. Per kwartaal worden verzuimcijfers opgesteld. Deze worden geanalyseerd en ook worden op basis daarvan signaleringen gedaan.
- Diverse protocollen zijn/worden opgesteld. In het veiligheids- en gezondheidsbeleid worden verwijzingen gedaan naar diverse protocollen zoals o.a. voedselveiligheid, medicijnverstrekking, veilig slapen, medisch handelen. Deze protocollen zijn te vinden op het GOO portal.
- Arbowet. Verplichtingen voortvloeiend uit de Arbowet worden gevolgd. Hierbij kun je denken aan RI&E en Quickscan. Naar aanleiding daarvan wordt het plan van aanpak opgesteld en het plan getoetst door een onafhankelijke Arbo deskundige. Ook zijn preventiemedewerkers aangesteld, is een overeenkomst afgesloten met een Arbodienst en een bedrijfsarts ingezet.

#### 4.4.3 Monitoring

##### Sociale veiligheid.

Sinds 1 augustus 2015 is in de Wet Sociale veiligheid vastgesteld dat scholen niet alleen aantoonbaar sociaal veiligheidsbeleid moeten voeren, maar dit ook jaarlijks moeten monitoren met een betrouwbaar instrument. Binnen onze organisatie maken we gebruik van verschillende monitoringsinstrumenten namelijk, Leerlingvragenlijst Looqin, DUO tevredenheidsonderzoek, medewerkersonderzoek en de ARBOmeester/RI&E.

De monitoringsinstrumenten worden jaarlijks ingezet. Na iedere afname volgt er een evaluatiemoment. Eventuele verbeterpunten worden opgenomen in het jaarplan van de locatie.

- Naar aanleiding van de uitgevoerde RI&E en Quickscan wordt een plan van aanpak opgesteld. Dit wordt jaarlijks geëvalueerd en indien nodig bijgesteld.
- Voor SCOL wordt jaarlijks een bestuursrapportage opgesteld.
- Het DUO tevredenheidsonderzoek vindt 1x per twee jaar plaats.
- MSV moet jaarlijkse uitgevoerd worden via een gevalideerde vragenlijst

#### 4.5 Personeelsbeleid

##### 4.5.1 Bevoegdheden en bekwaamheden

GOO zorgt voor gekwalificeerd personeel in zowel de opvang als het onderwijs. Al het personeel is bevoegd, staat geregistreerd in het personenregister en beschikt over een geldige Verklaring Omtrent het Gedrag (VOG). Hierop is voor de opvang een doorlopende screening.

De leerkrachten beschikken over een Pabo-diploma. Alle pedagogisch medewerkers hebben minimaal een MBO 3 opleiding en voldoen aan het wettelijke taaleis; taalniveau 3F mondelinge taalvaardigheid en leesvaardigheid (VE). Er zijn voldoende pedagogisch medewerkers van peuterwerk VE gecertificeerd of daarvoor in opleiding. De kindcentrumleider beschikt over een diploma van een opleiding voor schoolleider en staat ingeschreven in het schoolleidersregister.

De bekwaamheid van de startende medewerkers wordt d.m.v. evaluatiegesprekken en beoordelingsgesprekken gevolgd. Voor deze gesprekken zijn de competentieprofielen van de startbekwame leraar en de pedagogisch medewerker het uitgangspunt. Voor vaste medewerkers wordt de gesprekkencyclus vanuit GOO gevolgd waarbij er aandacht is voor de individuele medewerker. De focus ligt daarbij op de ontwikkeling en uitvoering van het onderwijskundig beleid

en het pedagogisch-didactisch handelen van het personeel waarbij er op een waarderende manier wordt gekeken naar de medewerkers. De bekwaamheid van de medewerkers wordt door de kindcentrumleider gedocumenteerd in Merces. De medewerkers onderwijs houden zelf hun bekwaamheidsdossier bij in Cupella.

#### 4.5.2 Pedagogisch didactisch handelen van de medewerkers

##### **Pedagogisch handelen**

Pedagogische tact is de visie van waaruit we handelen en denken over kinderen. Ons pedagogisch handelen is kindgericht. Het goede doen, op het juiste moment, ook in de ogen van de kinderen. Hierbij is positief kijken naar elk kind een belangrijke waarde. Het gesprek met een kind, naar de ander luisteren en een kind proberen te begrijpen. We handelen als team vanuit een positieve grondhouding en laten kinderen succeservaringen opdoen. Belangrijk daarbij is eenduidigheid en een consequente benadering van medewerkers richting kinderen. Dit alles vindt plaats in een open en eerlijke communicatie. Kinderen leren we stapsgewijs verantwoordelijkheid te nemen voor hun eigen leerproces en ze te leren om te reflecteren op hun eigen gedrag.

Pedagogisch handelen is dan ook een terugkerend thema in de ontwikkelgesprekken, vergaderingen en in de intervisiegroepen. Het loopt als een rode draad door het kindcentrum.

Het team van het Expertisecentrum is getraind in het denken en werken vanuit de theorie van transactionele analyse, TA, en neuro linguïstisch programmeren, NLP. Dit is de professionalisering van je eigen ontwikkeling vanuit wie je bent, je kwaliteiten en valkuilen, belemmerende en bekrachtigende overtuigingen van jezelf, ego-toestanden en communicatiestijlen.

##### **Didactisch handelen**

Het didactisch handelen van de leerkrachten kenmerkt zich door het hebben van hoge verwachtingen van de kinderen. Er wordt gewerkt op verschillende niveaus, rekening houdend met leertempo en mogelijkheden van elk kind. Het kijken en denken vanuit kansen en mogelijkheden is de basis van het werken met elk kind.

Om goed af te kunnen stemmen op de verschillende onderwijsbehoeften is het belangrijk dat ieder teamlid beschikt over goede didactische vaardigheden. Het team investeert sterk in het didactisch handelen, een rijke speelleeromgeving en het beredeneerd aanbod.

Belangrijk is het zorgen voor enthousiasme, intrinsieke motivatie, uitdaging en betrokkenheid van het kind. Leerkrachten kunnen planmatig handelen vanuit onderwijsbehoeften van kinderen, gelet op het juist toepassen van de leerlijnen en het stellen van reële, haalbare doelen, op basis van het ontwikkelingsperspectief van het kind. Het directe instructiemodel wordt binnen alle groepen gehanteerd. De instructietijd en leertijd moet effectief zijn, zodat ze bijdragen aan een grote resultaatgerichtheid. De leertijd wordt optimaal benut door effectieve instructie af te wisselen met zelfstandig werken. Doelgericht werken met het juiste aanbod, variatie in werkvormen en een doorgaande lijn. Hiernaast is ook aandacht voor inspanning en ontspanningsactiviteiten.

Afwisseling wordt geboden door variatie in werkvormen en hulpmiddelen, met een belangrijke rol voor ICT. In alle klassen zijn touchscreens en chromebooks. Deze worden ingezet als verrijking binnen het onderwijs.

Om ontwikkelingen goed te implementeren en te waarborgen binnen het kindcentrum vinden er flietsobservaties en observaties plaats in de groepen. Dit wordt gedaan door de IBers, coaches, MT leden, onderwijsondersteuners, pedagogisch medewerkers en groepsleerkrachten. Het is een gewoonte dat er bezoeken plaatsvinden in de groep, soms korte en soms langere bezoeken. Dit heeft als doel om te verbinden binnen het team, elkaar te ondersteunen, de kwaliteit samen te

waarborgen, kritisch te zijn op elkaars handelen en bij te dragen aan de professionele houding van het team.

### Rijke speelleeromgeving

Een rijke speelleeromgeving stimuleert kinderen om betrokken te zijn en zich te ontwikkelen. De speelleeromgeving is uitdagend en stimulerend voor kinderen. We gebruiken uitdagende, aansprekende en moderne materialen. Een rijke speelleeromgeving vinden wij van groot belang, met daarin een balans van prikkels die ervaren kunnen worden. Er is sprake van rust, structuur, maar ook uitdaging en een warme omgeving. Het is belangrijk om in een prettige omgeving te kunnen leren en ontwikkelen. We gebruiken werkvormen waarin het kind actief aan zet is.

### 4.5.3 Professionalisering

In de afgelopen schooljaren hebben we veel geïnvesteerd in de professionalisering van ons team. Gezamenlijke teamscholingen dragen bij aan de kwaliteit van het kindcentrum. Door deze professionaliseringstrajecten kunnen we voldoen aan de onderwijs en zorgbehoeften van het kind.

Schooljaar	Teamscholing	Doel en werkwijze
2013-2015	Taal leren in interactie vanuit de Taalbrug, cluster 2: Gemma van Roozendaal en Henk Creemers.	Doel: de taalomgeving verrijken door interactief met de kinderen te communiceren. Taal vangen, op een goede manier teruggeven en verrijken. Werkwijze: tijdens studiedagen leerden we de theorie en achtergrond vanuit de expertise van de Taalbrug. Tijdens het hele traject zijn leerkrachten gefilmd en is hierop gereflecteerd en gecoacht door de experts van cluster 2. Na de teamscholing zijn we dit blijven doen met interne experts.
2014-2015	Pedagogische tact vanuit het Nivoz: Ellen Emonds en Anniek Verhagen.	Doel: het pedagogisch handelen van het team versterken. Het goede doen, op het juiste moment, ook in de ogen van de kinderen. Werkwijze: tijdens studiedagen hebben we de theorie van pedagogische tact bestudeerd en besproken. In groepjes en plenair hebben we veel praktijksituaties besproken en hierop gereflecteerd.
2016-2017	Verdieping Pedagogische tact vanuit het Nivoz: Ellen Emonds.	Doel: het pedagogisch handelen van het team versterken. Verdieping van de kwaliteiten en aandachtspunten van ons pedagogisch handelen. Werkwijze: tijdens studiedagen zijn we dieper ingegaan op de theorie van pedagogische tact. We hebben daarop opnieuw gereflecteerd op ons handelen.
2016-2018	Didactische vaardigheden en rijke leeromgeving vanuit OinO onderwijsadvies: Yvonne Zwart.	Doel: het didactisch handelen van het team versterken door aan de hand van een theoretische basis structuur te geven aan onze

		lessen en instructie, nieuwe werkvormen toe te passen en onze leeromgeving te verrijken. Werkwijze: in een tweejarig scholingstraject stonden de didactische vaardigheden en rijke leeromgeving centraal in de klas en op de studiedagen.
2016-2018	Jonge kind scholing Vanuit OinO onderwijsadvies: Yvonne Zwart.	Doel: Aanbod, werkwijze, onderwijsplan jonge kind vaststellen en implementeren. Werkwijze: Avondscholing tweejarig traject.
2017-2018	Taal en spelling onderwijs vanuit BCO, Gert Kusters.	Doel: Invoering nieuwe methode Taal en spelling, 'Taal en spelling in Beeld' door BCO Gert Kusters. Werkwijze: De taal en spellingsmethode is tijdens studiedagen geïmplementeerd.
2018-2020	Muziekonderwijs vanuit Musicoach: Willem van der Heijden.	Doel: het muziekonderwijs een impuls geven a.d.h.v. een expert. Collega's zijn gecoacht in het geven van kwalitatief goede muzieklessen. Werkwijze: De muziekcoach coacht in een cyclus van tien lessen de groepsleerkrachten op het gebied van het geven van muzieklessen. Na dit traject volgt er in een volgend schooljaar een herhalingstraject van vijf lessen.
2018-2019	Teamvergadering opvang en onderwijs Pedagogisch Tact Rijke leeromgeving: Ellen Emonds en Bianca van Hek.	Doel: verbinden opvang en onderwijs team gericht op pedagogisch handelen en de rijke leeromgeving. Werkwijze: Tijdens twee avondvergadering stonden de onderwerpen pedagogisch tact en rijke leeromgeving centraal.
2018-2020	Leesbeleving vanuit hogeschool de Kempel: Nikky Wessels.	Doel: de vakken technisch lezen, begrijpend lezen, woordenschat en taal aan elkaar verbinden. Met het team onze visie bepalen op taal en dit vertalen naar de praktijk. Werkwijze: tijdens studiedagen stond taal centraal.
2019-2020	Teamtraject vanuit Centrum Pedagogisch Contact, CPC; Adri van den Brand en Henk van Mill	Doel: Samenwerking opvang en onderwijs. Teamtrajecten borgen. Vieren van successen. Individuele en teamontwikkeling. Werkwijze: In een tweedaagse en een studiedag staat pedagogisch tact centraal.
2019-2020	Teamtraject opvang team Pedagogisch Tact: Ellen Emonds.	Doel: Pedagogisch Tact breed neerzetten in de opvang. Verbinding onderwijs en opvang team op basis van pedagogisch handelen. Werkwijze: vijf studiebijeenkomsten m.b.t. pedagogisch tact.
2020-2021	Teamtraject vanuit Centrum Pedagogisch Contact, CPC;	Doel: Samenwerking opvang en onderwijs. Teamtrajecten borgen. Vieren van successen. Individuele en teamontwikkeling.

	Adri van den Brand en Henk van Mill	Werkwijze: In een tweedaagse en een studiedag staat pedagogisch tact centraal.
2021-2022	Teamtraject vanuit Centrum Pedagogisch Contact, CPC; Adri van den Brand en Henk van Mill	Doel: Sturen op autonomie Werkwijze: In een tweedaagse en een studiedag staat sturen op autonomie centraal. Daarnaast volgt elke individuele collega het digitaal traject sturen op autonomie.
2021-2022	Team Dagopvang, Beredeneerd aanbod, Nicole Verdonk, Rolf Groep.	Doel: Beredeneerd aanbod en rijke leeromgeving.
2021-2022	Team onderwijs, didactisch afstemmen, Berenike Vosseveld, Rolf Groep.	Doel: Didactisch afstemmen. Werkwijze: Studiedagen.
2021-2022	Team Begeleiding, Professionalisering, Miranda van Esch BCO advies.	Doel: Professionalisering kritische partner. Werkwijze: Scholingbijeenkomsten ingepland.
2022-2023	Teamtraject vanuit Centrum Pedagogisch Contact, CPC; Adri van den Brand en Henk van Mill	Doel: Sturen op autonomie voor ontwikkeling van jezelf, ook als professional. Werkwijze: In een tweedaagse en een studiedag staat sturen op autonomie centraal. Daarnaast volgt elke individuele collega het digitaal traject sturen op autonomie.
2022-2023	Team Begeleiding, Professionalisering, Miranda van Esch BCO advies.	Doel: Professionalisering kritische partner. Werkwijze: Scholingbijeenkomsten ingepland.
2022-2023	Team Dagopvang, Beredeneerd aanbod, Nicole Verdonk Rolf groep.	Doel: Beredeneerd aanbod en rijke leeromgeving. Werkwijze: avonden met scholing.
2022-2023	Team Onderwijs, Didactisch afstemmen, Kirsten Hezius Rolf groep.	Doel: Didactisch afstemmen. Werkwijze: Studiedagen en werkoverleg ingepland. Werkgroep didactisch afstemmen is verantwoordelijk voor de implementatie van het traject.

### **Professionalisering team**

Teambreed investeren we veel in de bekwaamheid van collega's. Ieder schooljaar bekijken we aan de hand van de speerpunten wat nodig is om het team te professionaliseren. Zo hebben we de laatste jaren verschillende teamscholingen gevolgd: Taal leren in interactie, pedagogische tact, didactische vaardigheden en een rijke leeromgeving en taal en woordenschat. Hiervoor halen we externe expertise in de school om onze kennis en ons handelen te versterken.

Hiermee hebben we een sterk team gecreëerd van groepsleerkrachten, MT-leden en IBers, pedagogisch medewerkers, onderwijsondersteuners en logopedisten. We willen nog meer gebruik maken van elkaars expertise en meer met elkaar samenwerken om onze kinderen nog beter te kunnen begeleiden en ondersteunen. We willen de kwaliteit die er is in het team waarborgen en versterken. Hier gaan we ons de komende periode op richten. Zo versterken we onze professionele teamcultuur.

### **Professionalisering individuele collega**

Een voorwaarde als groepsleerkracht op ons kindcentrum is het behalen van de studie Master EN. Dat is de specialisatie die nodig is om onderwijs te kunnen geven aan onze kinderen met speciale onderwijsbehoeften. Alle groepsleerkrachten zijn in het bezit van Master Educational Needs, of gaan op korte termijn binnen drie jaar aan deze opleiding beginnen. Daarnaast hebben veel groepsleerkrachten zich gespecialiseerd en hebben op eigen initiatief een opleiding gevolgd. Alle pedagogisch medewerkers zijn HBO geschoold en hebben hun eigen expertise op basis van hun specifieke vooropleiding. Het volgen van een studie, leergang of cursus is een gewoonte binnen het team. De ontwikkeling van het individuele teamlid draagt bij aan de professionele cultuur in ons team, naast de gezamenlijke trajecten die door het gehele team van het Expertisecentrum gevolgd worden.

### **Professionalisering kindcentrum**

We werken cyclisch aan de ontwikkeling van ons Expertisecentrum. Gekoppeld aan het kindcentrumplan worden doelen beschreven in jaarplannen. Alle collega's van het team worden gekoppeld aan een jaarplan en de werkgroep die verantwoordelijk is voor het behalen van de doelen van het jaarplan. Voor iedere inhoudelijke werkgroep bestaat er een jaarplan waar een collega als coördinator voor verantwoordelijk is. Hierdoor heerst een gevoel van gezamenlijke verantwoordelijkheid en krijgt iedere collega de kans zich te profileren.

### **Professionalisering GOO**

Alle medewerkers kunnen het hele jaar via de GOO portal naar de GOO Academy om cursussen en trainingen volgen. Tevens is er een scholingsbudget per werknemer beschikbaar. Iedereen heeft hiermee de mogelijkheid om zichzelf professioneel verder te ontwikkelen. De keuzes m.b.t. de opleidingen hangen af van de ontwikkelingsbehoeften van de medewerker en die van de organisatie. Voor medewerkers onderwijs worden de scholingsbehoeften opgenomen in Cupella.

#### 4.5.4 Ondersteuning medewerkers

Binnen Stichting GOO zijn, vanuit het stafbureau, twee pedagogisch beleidsmedewerkers opvang en een beleidsmedewerker onderwijs werkzaam. Zij dragen bij aan de kwaliteit van de opvang en het onderwijs en houden zich bezig met de ontwikkeling en invoering van het pedagogisch en onderwijskundig beleid. Ons kindcentrum heeft ook een pedagogisch coach. Zij vertaalt het pedagogisch beleid naar de praktijk en coacht onze pedagogisch medewerkers bij hun dagelijkse werkzaamheden.

Ook stagiaires zijn bij ons van harte welkom en zien we als een medewerker van ons kindcentrum. De stage-coördinator regelt en organiseert de stagemogelijkheden op de eigen locatie. Per cluster is er één schoolopleider. Deze schoolopleider is verantwoordelijk voor het uitvoeren van het stagebeleid van GOO binnen het eigen cluster. Ook verzorgt deze de begeleiding van de eerste, tweede en derdejaars studenten. Binnen GOO ontvangen derde en vierdejaars PABO/WPO stagiaires een stagevergoeding. Binnen de kinderopvang is maximaal een derde van de medewerkers stagiaire of beroepskracht in opleiding.

We investeren graag in onze medewerkers. Voor starters is er een speciaal traineeprogramma. Vanuit de pool opvang en onderwijs worden gezamenlijke intervisie- en scholingsbijeenkomsten georganiseerd die bijdragen aan de persoonlijke ontwikkeling van de medewerkers en die overeenkomen met de koers van de organisatie. Tevens worden startende pedagogisch medewerkers en leerkrachten gecoacht door coaches ( pedagogisch coaches en schoolopleiders).

#### 4.5.5 Taakbeleid

Op ons kindcentrum krijgen alle leerkrachten elk schooljaar taken toebedeeld. Het werkverdelingsplan wordt vóór de zomervakantie aan de PMR ter instemming voorgelegd. Met



iedere individuele werknemer worden schriftelijke afspraken gemaakt over het aantal lessen of lesgebonden en/of behandeltaken, de tijd voor voorbereiding en nazorg, de professionalisering en overige taken. Elk jaar wordt er bekeken of de taken goed verdeeld zijn over de verschillende leerkrachten. Daarbij wordt uitgegaan van wensen en sterke kanten van de personeelsleden. De taakverdeling is vastgelegd in Cupella Taakbeleid. Voor de pedagogisch medewerkers is er een urenbudget beschikbaar gesteld voor taakuren zoals weergegeven binnen de taakurenmatrix.

#### 4.5.6 Kindcentrumleiding

Op ons kindcentrum zijn Bregje Rijkse-van Os en Ilse Opsteen-van Hoof de kindcentrumleiders. Deze vallen onder de verantwoordelijkheid van directeur Lieke Tijmenssen. Binnen GOO is er een evenredige vertegenwoordiging van vrouwen in de leiding.

### 4.6 Opdrachten op basis van de Wet Kinderopvang

De eisen voor goede en verantwoorde kinderopvang staan beschreven in de Wet Kinderopvang, besluit kwaliteit kinderopvang en de regeling wet kinderopvang. Hierin zijn vier thema's van belang: de ontwikkeling van het kind centraal, veiligheid en gezondheidsbeleid (zie paragraaf 4.4), vaste gezichten en vaste groepen en opleiding en ondersteuning pedagogisch medewerkers (zie paragraaf 4.5.4). Tevens zijn ouderrecht en voorschoolse educatie belangrijke pijlers. Hieronder zullen we beschrijven hoe we op ons kindcentrum aan de bovenstaande thema's invulling geven.

#### 4.6.1 Ontwikkeling van het kind centraal

De ontwikkeling van het kind staat centraal in onze kinderopvang. Het gaat daarbij om brede ontwikkeling met aandacht voor sociale activiteiten zoals samen spelen, ontdekken, grenzen leren kennen, samenwerken en leren van en met elkaar. Deze aanpak helpt onze kinderen bij een goede start in het basisonderwijs en de samenleving.

##### 4.6.1.1 Pedagogisch beleidsplan

In ons pedagogisch beleidsplan worden de pedagogische hoofddoelen en de pedagogische kwaliteit van de kinderopvang beschreven en de randvoorwaarden geschetst. Dat plan is gebaseerd op het overkoepelend pedagogisch beleid van GOO.

Om goede en verantwoorde kinderopvang te bieden voldoen we aan de volgende vijf pedagogische hoofddoelen:

- de zorg voor fysieke en emotionele veiligheid voor het kind
- gelegenheid tot het ontwikkelen van persoonlijke competenties
- gelegenheid tot het ontwikkelen van sociale competenties
- waarden en normen en cultuur
- samenwerken met ouders.

Overige belangrijke elementen uit het pedagogisch beleidsplan zijn de beschrijving van de voorschoolse educatie, het mentorschap en de soepele overgang van kinderopvang naar basisschool (om de ononderbroken ontwikkeling van kinderen te waarborgen). Voor een verdere concrete en praktische uitwerking verwijzen we naar het pedagogisch beleidsplan.

#### 4.6.2 Vaste gezichten en groepen

Vaste groepen en vaste gezichten dragen bij aan een stabiele, veilige omgeving voor het kind. In ons pedagogisch beleidsplan beschrijven we hoe we omgaan met de beroepskracht-kindratio (BKR). Tevens wordt bij het afwijken van het aantal pedagogisch medewerkers per kind de drie- uren regeling gehanteerd. Ook het vaste-gezichtencriterium wordt in het pedagogisch beleidsplan verder uitgewerkt.

#### 4.6.3 Ouderrecht

Vanwege de kind aantallen op de opvang is een LOC voor onze locatie niet wettelijk verplicht. Niettemin vinden we het belangrijk ouders te horen en te zien. Daarom organiseren we op een andere manier activiteiten (zoals ouderavonden) om ouders te betrekken in de dingen die we doen.

#### 4.6.4 Voorschoolse educatie (VE)

Is op onze locatie i.v.m. de gespecialiseerde opvang niet van toepassing.

### 4.7 Opdrachten op basis van de Wet Primair Onderwijs

De overheid stelt aan alle basisscholen een aantal wettelijke eisen ten aanzien van de kwaliteit en de inrichting van het onderwijs. In dit hoofdstuk wordt voor de onderwerp onderwijskundig beleid aangegeven hoe het kindcentrum hieraan voldoet. De onderwerpen personeelsbeleid (zie paragraaf 4.1) en kwaliteitszorg (zie paragraaf 4.3) zijn in eerdere paragrafen beschreven.

#### 4.7.1 Onderwijskundig beleid

##### 4.7.1.1 Het aanbod

#### Leerstof aanbod 4-12 jaar

Door onderstaande leerstof aan te bieden middels het gebruik van genoemde leermiddelen, de wijze waarop deze leermiddelen worden ingezet en de leertijd die wordt gereserveerd voor deze inhoud, voldoen wij aan de kerndoelen en de wettelijke eisen zoals verwoord in artikel 9 van de Wet Primair Onderwijs.

Leermiddelen/ methodes		Groepen
Zintuiglijke en lichamelijke ontwikkeling	Bewegen in het basisonderwijs No-nonsense bewegingsonderwijs	Groep 1/2 t/m 8
Technisch lezen	Karakter Veilig Leren Lezen 3	Groep 4 t/m 8 Groep 1/2 en 3
Begrijpend lezen	Nieuwsbegrip XL	Groep 5 t/m 8
Nederlandse taal	Taal in Beeld 2	Groep 4 t/m 8
Spelling	Taal in Beeld spelling 2	Groep 4 t/m 8
Rekenen en wiskunde	Schatkist Getal en Ruimte Junior	Groep 1/2 Groep 3 t/m 8
Engelse taal	Groove Me	Groep 6 t/m 8
Aardrijkskunde	Blink Wereld Aardrijkskunde	Groep 3 t/m 8
Geschiedenis	Blink Wereld Geschiedenis	Groep 3 t/m 8
Schrijven	Pennenstreken 2	Groep 3 t/m 8
De natuur, waaronder biologie	Blink Wereld Natuur/Techniek	Groep 3 t/m 8

Maatschappelijke verhoudingen, waaronder staatsinrichting	WereldTalent Nieuwsbegrip XL Blink Wereld Aardrijkskunde/Geschiedenis/Natuur/Techniek Kringgesprekken Projectlessen, bijv. 4 mei, Amnesty	Groep 7 en 8 Groep 5 t/m 8 Groep 3 t/m 8 Groep 1/2 t/m 8 Groep 6 t/m 8
Geestelijke stromingen	Blink Wereld Aardrijkskunde/Geschiedenis/Natuur/Techniek Nieuwsbegrip XL	Groep 3 t/m 8 Groep 4 t/m 8
Expressie-activiteiten	Eigen lessen handvaardigheid en tekenen. Muzieklessen methode MusiCoach en ZingMee	Groep 1/2 t/m 8 Groep 1/2 t/m 8
Bevordering sociale redzaamheid, waaronder gedrag in het verkeer	Sociaal gedrag iedere dag Let's Go!	Groep 3 t/m 8 Groep 3 t/m 8
Bevordering van gezond gedrag	Kringgesprekken Projectlessen als 'Ik eet het beter', 'lentekriebels' Blink	Groep 1/2 t/m 8 Groep 1/2 t/m 8 Groep 3 t/m 8
Schoolveiligheid/welbevinden van de leerlingen	Sociaal gedrag elke dag Kringgesprekken en driehoeksgesprekken	Groep 1/2 t/m 8 Groep 1/2 t/m 8

#### 4.7.1.2 Actief burgerschap

Actief burgerschap is de bereidheid en het vermogen om deel uit te maken van de Nederlandse samenleving en daaraan een actieve bijdrage te leveren.

Om op een constructieve en vreedzame manier samen te kunnen leven, is het nodig dat we de spelregels van de samenleving kennen en delen. Omdat het niet vanzelfsprekend is dat kinderen dit vanuit huis mee krijgen, vraagt het van scholen om kennis en respect voor de basiswaarden bij te brengen, ook het creëren van oefensituaties. Scholen zijn belangrijke ontmoetingsplaatsen.

Op ons kindcentrum besteden we op de volgende manieren aandacht aan burgerschap:

- Kringgesprekken: in gesprekken met kinderen bespreken we hoe we omgaan met elkaar. Wat het effect van gedrag kan zijn op de ander, wat je eigen aandeel is, groepsdruk enz.
- Blink: onze methode voor geschiedenis, aardrijkskunde, natuur en techniek. In deze methode worden verschillende uiteenlopende onderwerpen behandeld. Naast de lessen levert het gesprek hierover met de kinderen belangrijke bijdrage aan het bewustzijn. Met Blink bieden we hen die basis. Ze leren kritisch na te denken, vanuit verschillende perspectieven te kijken, samen te werken, zelf kennis te verwerven, een mening te vormen en die te onderbouwen.

- Leerlingenraad: vanaf groep 6 kunnen kinderen deelnemen aan de leerlingenraad. Door de leerlingenraad maken alle kinderen kennis met het begrip ‘democratie’. In de leerlingenraad worden onderwerpen besproken die door de leden zijn opgehaald in de klas. Naar aanleiding hiervan worden besluiten en acties uitgevoerd, waar de kinderen een actieve rol in hebben.
- Projecten vanuit Amnesty, 4/5 mei e.d, Prinsjesdag, Museumschatjes. Tijdens deze projecten worden brede onderwerpen besproken die raken aan de actualiteit, maatschappij, politiek enz.
- Wereldtalent. De groepen 7/8 hebben iedere week een les WereldTalent. Voor deze les worden gastdocenten uitgenodigd of gaan de kinderen op werkbezoek bij een bedrijf. Het doel is dat ze kennis maken met wat de brede wereld om hen heen, waar hun eigen talenten en interesses liggen, welke eigenschappen ze hebben, welke vaardigheden er nodig zijn en wat er nodig is om te bereiken wat je wil bereiken.

#### 4.7.1.3 Onderwijstijd

De wet stelt verplicht dat ieder kind aan het eind van de basisschool 7520 uur onderwijstijd heeft gehad. Deze uren worden gelijkmatig verdeeld over de 8 leerjaren. Per leerjaar krijgen de leerlingen gemiddeld 940 uur les per schooljaar (tellend van 1 oktober tot 1 oktober).

	Maandag	Dinsdag	Woensdag	Donderdag	Vrijdag
Schooltijden	8:40-15:00	8:40-15:00	8:40-12:35	8:40-15:00	8:40-12:35

#### 4.7.2 Eigen opdrachten

Om de ontwikkeling van de kinderen te volgen en vervolgens aan te sluiten op de onderwijsbehoeften van de kinderen gebruiken we toets- en signaleringsinstrumenten. Hieronder een overzicht van de toets- en signaleringsinstrumenten die door ons kindcentrum worden ingezet.

Om planmatig en doelgericht te werken aan ons onderwijs hebben we in beeld gebracht, door middel van de onderwijsplannen, hoe er onderwijs wordt gegeven op ons kindcentrum. In de onderwijsplannen staan de onderwijsbehoeften van onze kinderen en de afstemming van het onderwijs hierop. Dit wordt vertaald naar onderwijsplannen voor technisch lezen, begrijpend lezen, taal, spelling en rekenen voor in de klas. In de plannen is te lezen hoe het aanbod voor minimaal 95% van de kinderen is. De maximaal 5% die niet hierin past is de groep kinderen met een extreem hoog of laag IQ en kinderen met een bepaalde ontwikkelingsproblematiek. Het aanbod voor deze 5% wordt per kind bekeken, waarbij er sprake is van een intensief en verrijkt aanbod.

Naast de onderwijsplannen wordt er jaarlijks een schoolstandaard vastgesteld waarin voor elk vakgebied, per leerjaar het aanbod wordt bepaald. Op Kindcentrum SBO Petrus Donders is een aanbod dat naast kennis, ook vaardigheden en houding aanleert. De leerkracht heeft voldoende kennis van het leerstofaanbod zodat hij/zij in staat is te variëren in instructie en verwerking. De leerkracht is in staat beredeneerde keuzes te kunnen maken, passend bij de individuele ontwikkeling van elk kind op elk gebied. Het aanbod wordt afgestemd op het niveau van het kind.

De trendanalyse geeft ons inzicht in de resultaten per vakgebied, per leerjaar van de hele school. De analyse wordt ook besproken met het hele team. Inzichten of werkpunten die hieruit komen worden meegenomen in de onderwijsplannen en/of jaarplannen.

In de onderwijsplanbespreking vindt een gesprek plaats over het aanbod en de doelen in je groep. Tijdens deze gesprekken leren leerkrachten van en met elkaar.

Door de klassenbezoeken van IB hebben we zicht op de pedagogische en didactische vaardigheden van de leerkrachten.

In de groepsbespreking en evaluatiegesprekken staat de ontwikkeling van ieder kind centraal, waarin ook de doelen/focus voor de komende periode wordt bepaald.

Vakgebied	Toetsen en observaties
<b>Taal</b>	<ul style="list-style-type: none"> <li>• Groep 1 en 2 vanuit observatie instrument KC SBO Petrus Donders, gebaseerd op de SLO doelen.</li> <li>• CITO begrijpend lezen 3.0 groep 4 t/m 8 (vanaf beheersing AVI M3)</li> <li>• Leerling in Beeld.</li> <li>• Nieuwsbegrip TIAT en strategietoetsen.</li> <li>• Logopedisten screenen leerlingen bij aanvang schoolperiode kindcentrum SBO Petrus Donders, observeren in de groepen en toetsen leerlingen met taalproblemen.</li> <li>• Inzet coördinator taal.</li> <li>• Methode toets Taal in Beeld 2.</li> </ul>
<b>Lezen</b>	<ul style="list-style-type: none"> <li>• Voorbereidend lezen groep 1 en 2 vanuit observatie instrument Kindcentrum SBO Petrus Donders, gebaseerd op de SLO doelen.</li> <li>• Voor verdere toetsing zie dyslexieprotocol.</li> <li>• Observaties en diagnostische gesprekken door coördinator dyslexie indien de ontwikkeling van een kind stagneert.</li> <li>• Leerling in Beeld.</li> </ul>
<b>Spelling</b>	<ul style="list-style-type: none"> <li>• Methodetoetsen Veilig Leren lezen en Spelling in beeld.</li> <li>• Cito spelling 3.0 in de groepen 3 t/m 8.</li> <li>• Leerling in Beeld.</li> <li>• Inzet coördinator taal en coördinator dyslexie.</li> <li>• Methode toets spelling in beeld.</li> </ul>
<b>Woordenschat</b>	<ul style="list-style-type: none"> <li>• Logopedisten screenen leerlingen bij aanvang schoolperiode op kindcentrum SBO Petrus Donders, observeren in de groepen en toetsen leerlingen met taalproblemen.</li> </ul>
<b>Rekenen</b>	<ul style="list-style-type: none"> <li>• Groep 1 en 2 vanuit observatie instrument kindcentrum SBO Petrus Donders, gebaseerd op de SLO doelen.</li> <li>• Methodetoetsen Getal en Ruimte Junior.</li> <li>• Cito rekenen wiskunde 3.0 in de groepen 3 t/m 8.</li> <li>• Leerling in Beeld.</li> <li>• Observaties vanuit het drieslagmodel.</li> <li>• Observaties en diagnostische gesprekken door coördinator rekenen.</li> </ul>

<b>Sociaal emotionele ontwikkeling</b>	<ul style="list-style-type: none"> <li>• Looqin en Looqin2U.</li> <li>• Observaties door de leerkracht en indien nodig door de orthopedagoog of intern begeleider.</li> <li>• Bij opvallendheden of vragen wordt de TRF en de CSBK ingevuld en gescoord via de orthopedagoog.</li> <li>• Bespreking zorgteam.</li> </ul>
<b>Wereld oriëntatie</b>	<ul style="list-style-type: none"> <li>• Methodetoetsen Blink</li> </ul>
<b>Eindtoets</b>	<ul style="list-style-type: none"> <li>• IEP eindtoets</li> </ul>

*Verklaring van de afkortingen: SEO - sociaal emotionele ontwikkeling, WO – wereldoriëntatie.*

Wij hanteren de kerndoelen en referentieniveaus, deze vertalen wij in de onderwijsplannen. Vanuit deze kerndoelen sluiten we enerzijds aan bij de voorschoolse periode en anderzijds bij het voortgezet onderwijs om het ononderbroken ontwikkelingsproces te waarborgen.

#### Kindcentrumpopulatie

Wanneer je de kwaliteit van onderwijs op de scholen wilt bewaken of verhogen is het zaak om de onderwijsbehoeften van de populatie, de doelgroep, goed in kaart te brengen. Wat zijn de specifieke kenmerken van de doelgroep en welke consequenties heeft dat voor ons onderwijs. Jaarlijks brengen wij aan het begin van het schooljaar de populatie in beeld. Hierin staan gedragskenmerken, diagnoses, leerproblemen, medische en motorische stoornissen en clusterindicaties vermeld in aantallen en percentage. Ook brengen we de thuissituatie in beeld en de intelligenties met bandbreedtes en verdeling in de school.

#### Ontwikkelingsperspectief

Kindcentrum SBO Petrus Donders stelt bij plaatsing in het onderwijs voor ieder kind een ontwikkelingsperspectief vast. Dit OPP is gebaseerd op het verwachte uitstroomniveau en is sturend voor het onderwijsaanbod aan het kind. Groepsleerkrachten nemen het ontwikkelingsperspectief als uitgangspunt voor hun handelen. In het ontwikkelingsperspectief staat de opdracht die meegegeven is vanuit de school van herkomst, die beschreven staat in de TLV. Het is ons streven aan deze opdracht te voldoen.

Doel van het OPP is om de ontwikkeling van ieder kind in kaart te hebben, de ontwikkeling te plannen, de leerwinst te verhogen en af te stemmen op de specifieke onderwijsbehoeften van het kind. In het ontwikkelingsperspectief worden er voor elk kind verwachtingen en tussendoelen vastgesteld. Wij vinden het belangrijk dat we uitgaan van ambitieuze doelen passend bij de te verwachte ontwikkeling van het kind. Het is belangrijk om de kinderen juist in beeld te hebben, reële doelen te kunnen stellen en daarmee af te stemmen op het individuele kind.

In het OPP staan de volgende gegevens:

- alle ontwikkelgegevens (IQ, onderzoeken, indicaties).
- protectieve en belemmerende factoren op het gebied van gezin, cognitie, sociaal-emotioneel, didactisch niveau, werkhouding, spraak/taal, motorisch en medisch.
- overzicht van trainingen en therapieën.
- overzicht van toetsgegevens met planning op DLE, leerrendementen en zorgniveaus.
- vakoverstijgende doelen.
- ondersteuningsbehoeften, opdracht vanuit de TLV.

- gemaakte afspraken.

Het OPP wordt elk jaar met de ouders besproken tijdens het huisbezoek.

Drie keer per jaar volgt de school aan de hand van het ontwikkelingsperspectief of het kind zich ontwikkelt conform het ontwikkelingsperspectief. Dit vindt plaats tijdens de evaluatiegesprekken met de groepsleerkracht, de intern begeleider en de orthopedagoog naar aanleiding van de toetsweken. De school maakt op basis hiervan beredeneerde keuzes in het onderwijsaanbod. Deze beredeneerde keuzes uit het ontwikkelingsperspectief worden beschreven in het onderwijsplan.

#### Werkwijze onderbouw

In de onderbouw wordt er gewerkt volgens een systematische en planmatige aanpak, waarbij de cyclus van handelingsgericht werken en beredeneerd aanbod centraal staat. In dit document wordt een aantal stappen omschreven die achtereenvolgens worden gezet in dit proces. Dit document wordt 2x per jaar besproken in de onderbouw om gezamenlijk te kijken of de werkwijze nog steeds kloppend is en eventueel aangepast dient te worden. Wanneer iemand in de praktijk verbetering of aanvullingen ziet op de werkwijzer, wordt dat altijd eerst besproken met de onderbouw-collega's voordat iets wordt aangepast.

#### Stappen op een rij:

- a) Doelen en leerlijnen zijn helder omschreven en uitgewerkt voor de groepen 1 en 2.
- b) Er is een helder beeld van iedere leerling dat wordt uitgewerkt in een Mickey Mouse (een verdeling in basis, verrijkings- en verdiepingsaanbod) en een ontwikkelingsperspectief (OPP).
- c) Vanuit de Mickey Mouse en de OPP's, worden de doelen en de aanpak in de praktijk gepland en uitgevoerd door:
  - Plannen en registreren van de doelen
  - Uitwerken van een themaplan (zie format themaplan)
  - Uitwerken van een weekplanning (zie format weekplanning)
- d) Het volgen van de leerlingen vindt plaats door observatie en registratie van het aanbod.
- e) Vanuit stap d en de analyse van de gegevens, is er een cyclisch proces naar a.

#### Uitwerking van de stappen:

1. De doelen en leerlijnen zijn helder omschreven en uitgewerkt voor de onderbouw-groepen voor de reken- en de taalontwikkeling. Zie figuur 1. De SLO doelen zijn daarbij leidend. De doelen in de leerlijnen worden verdeeld over de thema's in een jaar. Uiteraard komen bepaalde doelen vaker terug, soms zelfs voortdurend, dit wordt expliciet aangegeven. Op het overzicht aanbod doelen (figuur 1) is zichtbaar welke doelen in een bepaalde periode of thema aan de orde komen. Sommige doelen worden vooraf gepland, andere doelen worden gepland of extra ingezet als blijkt dat de groep of een groepje leerlingen dat extra nodig heeft. Per thema wordt uitgegaan van ongeveer 5 taal- en 5 rekendoelen.

	Getalbegrip																				
	telrij	Telwoorden kennen	Telrij abstractisch opzeggen	Doortellen en terugtellen	Omggaan met rangtelwoorden	Omggaan met begrippen rond de telrij	Vergelijken en ordenen van getallen	Tellen met sprongen	Redeneren over de telrij	hoeveelheden	Tellen van hoeveelheden	Schatten van hoeveelheden	Vergelijken en ordenen van hoeveelheden	Omggaan met begrippen rond hoeveelheden	Handig organiseren van hoeveelheden (structuur)	(her-)kennen van getalbeelden	Verkort tellen	Representeren van hoeveelheden	Splitzen van kleine hoeveelheden	Redeneren van hoeveelheden	
Namen:																					
Thema 1																					
Thema 2																					
Thema 3																					
Thema 4																					

Figuur 1: aanbod doelen jonge kind

- b) Om de leerlingen in beeld te brengen wordt een aantal middelen ingezet:
  - o Overzicht 'aanbod doelen Jonge Kind'. Hierop worden de doelen die in een bepaalde periode of thema centraal staan bijgehouden per leerling. Groen = wordt beheerst, oranje = bijna beheerst, open laten = wordt (nog) niet beheerst. Dit overzicht wordt gedurende het jaar ingevuld en wordt minimaal 2 x per jaar geanalyseerd in januari en juni. Hierbij is extra aandacht voor het volgen van de cruciale leermomenten. Eventuele zorg- of aandachtspunten kunnen worden vertaald naar een OPP.
  - o Toetsen fonemische bewustzijn, (letterkennis, auditieve synthese en -analyse en snelheid kleuren benoemen). Deze worden in januari en mei afgenomen.

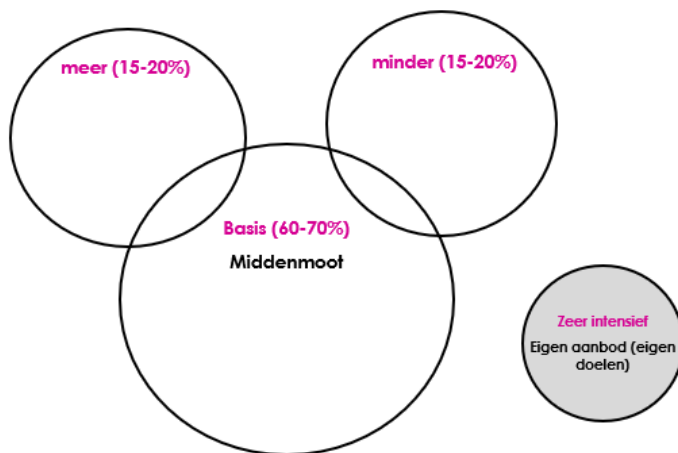
Op basis van bovenstaande gegevens wordt 2x per jaar de didactische gegevens in het OPP verwerkt. Deze wordt in een Mickey Mouse vertaald (voor rekenen en taal en eventueel voor SEO indien dat ondersteunend is). (zie figuur 2; Mickey Mouse). Er worden 3 x per jaar groepsbesprekingen gevoerd, dan worden de OPP's besproken en worden ook de OPP's bijgesteld.

c) Vanuit de OPP's, Mickey Mouse en de doelen wordt de aanpak in de praktijk gepland en uitgevoerd door:

- Plannen en registreren van de doelen



- Uitwerken van een themaplan
- Uitwerken van een weekplanning



*Figuur 2 Mickey Mouse*

#### Themaplan:

Het themaplan bevat de uitwerking van een mogelijk aanbod voor een periode of een thema. Het mogelijke aanbod wordt bepaald aan de hand van de doelen die voor betreffende periode zijn vastgesteld.

#### Werken met onderwijsplannen

Op Kindcentrum SBO Petrus Donders wordt gewerkt met onderwijsplannen om planning van het juiste aanbod en evaluatie daarvan een cyclische plek te geven in het onderwijs.

Onderwijsplannen zijn geschreven voor rekenen, technisch lezen, spelling, taal, begrijpend lezen en sociaal emotioneel.

In deze onderwijsplannen staat de visie op het vakgebied beschreven, de doelen en ambities, de leerlijn, de leertijd, het pedagogisch handelen, didactisch handelen en strategieën, bronnen en materialen, differentiatie en organisatie.

De kindcentrumpopulatie, welke elk jaar wordt geactualiseerd, is het uitgangspunt voor de inhoud van deze onderwijsplannen. Deze onderwijsplannen zijn leidend voor het onderwijs wat we geven. De punten die hierin beschreven staan, worden schoolbreed uitgevoerd. Dit is eenduidig, duidelijk en doelgericht. Vervolgens gaat iedere groepsleerkracht op basis van de ondersteuningsbehoeften en niveau van de leerlingen een 'Mickey Mouse' maken. Hierin wordt de middenmoot van de groep beschreven met een intensief en verrijkt aanbod.

Door de leerkracht wordt kritisch gekeken of de aanpak volgens het onderwijsplan passend is, of dat er aanpassingen voor de groep nodig zijn. Deze worden in een apart vak genoteerd in het onderwijsplan (bij groepsaanpassingen).

Als er een individuele kinderen zijn die een andere aanpak nodig heeft dan de rest van de groep, dan wordt genoteerd bij individuele aanpassingen. Hier worden ook de zorgniveaus van de kinderen genoteerd. Ondersteuningsniveaus 1 en 2 vinden plaats binnen de groep en niveau 3 en 4 buiten de groep. Op niveau 1 en 2 wordt planmatig handelingsgericht gewerkt met het onderwijsplan en eventuele aanpassingen voor het kind. Op niveau 3 en 4 vindt specifiekere hulp plaats buiten de groep. Ondersteuningsniveau 5 is plaatsing op een andere school.

De onderwijsplannen worden twee keer per jaar geëvalueerd en bijgesteld door de leerkrachten en intern begeleiders. Om de doorgaande lijn op didactisch gebied, de onderwijsbehoeften van de leerlingen en het gedifferentieerde aanbod te bewaken, worden er twee keer per jaar onderwijsplanbesprekingen gehouden.

Deze besprekingen vinden plaats in de eigen bouw. De intern begeleider zit het voor, de taal/lees- en rekencoördinator sluiten aan als expert. Specifieke vragen rondom leerlijn, aanpak, differentiatie en trends worden met elkaar gedeeld. Leerkrachten, IB en coördinator zijn elkaars sparring partner in deze overleggen.

#### Procedures toekennen van extra ondersteuning van leerlingen die buiten de boot driegen te vallen

Alle kinderen worden drie keer per jaar met de groepsleerkracht, orthopedagoog en intern begeleider doorgesproken, daarnaast kunnen er altijd tussentijdse gesprekken plaatsvinden aan de hand van de bevindingen van de leerkracht en de intern begeleider. Indien nodig worden er grote overleggen gepland zodat zorg, ouders en school af kunnen stemmen op elkaar. Daarnaast zijn er tien keer per schooljaar zorgteam overleggen gepland. Hierbij kunnen telkens twee kinderen ingebracht worden. Bij deze overleggen sluiten ouders, leerkrachten, intern begeleiders, orthopedagoog, directeur, schoolartsen en centrum jeugd en gezin aan vanuit de desbetreffende gemeente. Op deze manier wordt er breed naar het kind gekeken en worden er indien nodig acties uitgezet.

In het ontwikkelingsperspectief wordt twee keer per jaar de gemaakte CITO toetsen (Leerling in Beeld) van de kinderen genoteerd. Deze resultaten worden samen met de methode gebonden toetsen en de observaties van de leerkracht besproken. Indien een kind lager scoort dan passend is bij de leerling op grond van de intelligentie, dan wordt een leerling in zorgniveau 2 geplaatst. Dit betekent dat de leerling meer en passende instructie en inoefening krijgt in de klas bij dat vakgebied. Als er onvoldoende vooruitgang is wordt bekeken hoe de ondersteuning op zorgniveau 2, 3, 4 eruit ziet. Indien nodig wordt rekenonderzoek, dyslexieonderzoek of psychologisch onderzoek aangevraagd. Daarnaast wordt ook de taal, reken of dyslexie coördinator ingezet indien nodig. Ook worden de vier pedagogisch medewerkers ingezet waar nodig.

#### Taalachterstanden of leerlingen met een andere voertaal dan Nederlands

Alle nieuwe kinderen worden gescreend door een logopedist vanuit school. Gegevens worden geanalyseerd en besproken met de groepsleerkracht en intern begeleider. Aan de hand daarvan en naar aanleiding van observaties van de leerkracht wordt er bepaald of de leerling wat extra's nodig heeft. Voor leerlingen die een taalachterstand hebben kan individuele of groepslogopedie ingezet worden. Taalgroep of taalspel. Daarnaast is er op school een ambulante begeleider aanwezig vanuit de Taalbrug, cluster 2. Dit is met name gericht op expertise overdracht en indirecte ondersteuning, steeds minder directe begeleiding van de kinderen.

Met het team hebben we de scholing Taal leren in interactie afgerond. Dit gaat over het vangen van de taal van de leerlingen en deze in een verrijkte vorm teruggeven en over het aanleren van communicatieve vaardigheden.

Er zijn overleggen gepland waarin logopedie, IB en NT2specialisten samen kijken naar het juiste aanbod voor de kinderen waarbij meertaligheid een rol speelt.

Voor de kleuters, groep 3 en 4 wordt het programma Bouw ingezet.

#### Resultaten

Het handelen van de groepsleerkracht is het uitgangspunt. Een planmatige en gestructureerde aanpak van de leerlingenzorg wordt gewaarborgd door groepsbesprekingen, zorgteam overleggen en halfjaarlijkse evaluatiegesprekken. Via de trendanalyses uitgevoerd door BCO worden de resultaten op school- en groepsniveau goed besproken en het onderwijs daarop weer opnieuw afgestemd. Op basis van trendanalyse en de schoolpopulatie wordt de schoolstandaard en de onderwijsplannen beschreven. Het jaarlijks bespreken met team van de onderwijsplannen, trendanalyse, schoolstandaard en de schoolpopulatie zorgt voor een juiste afstemming op de onderwijs en zorgbehoeften van de kinderen.

Er wordt gebruik gemaakt van Esis als leerlingvolgsysteem en Looqin als monitoring voor de sociale veiligheid. Drie keer per schooljaar worden de resultaten en ontwikkeling van elk kind besproken.

In OPP staat het vervolgonderwijs van het kind beschreven. Vanaf groep 6 is het bespreken van het vervolgonderwijs met de ouders een vast item. Zo is er een duidelijke en open communicatie over de vervolgstappen en de ontwikkeling van het kind. Er is een warme overdracht en terugkoppeling van de schoolverlaters die elk schooljaar de school verlaten.

#### 4.7.3 Sponsorbeleid

##### **Sponsorbeleid locaties GOO.**

GOO heeft een sponsorbeleid. Sponsoring is toegestaan, maar wel onder een aantal voorwaarden:

- Het is organisatorisch mogelijk om de sponsoring te realiseren.
- Het sponsoren van nieuwe projecten gebeurt in overleg met de directie en de medezeggenschapsraad.
- Er ontstaan geen verplichtingen waaraan het kindcentrum niet kan of wil voldoen.
- Er staat passieve, onopvallende reclame tegenover.
- Er wordt geen reclame gemaakt over zaken die slecht zijn voor de geestelijke of lichamelijke gezondheid.
- Sponsoring vindt enkel plaats voor projecten die verbindingen hebben met opvang – onderwijs of kinderen.

## 5. Analyse van het functioneren van het kindcentrum

### 5.1 Analyse

Middels onderstaande SWOT- analyse hebben we de sterkten, zwakten, kansen en bedreigingen van het kindcentrum in beeld gebracht. De informatie die hierin zichtbaar is, is afkomstig uit verschillende bronnen. De enquête naar aanleiding van het thuisonderwijs en vervolg m.b.t. corona van 2021, de tevredenheidsonderzoeken 2022, GGD inspectie bezoek opvang 2022, Onderwijsinspectiebezoek 2021 en gesprekken met de diverse teams opvang, onderwijs en begeleiding n.a.v. de jaarplannen van de afgelopen jaren.

	<b>Sterkten</b>	<b>Zwakten</b>	<b>Kansen</b>	<b>Bedreigingen</b>
<b>Leiderschap</b>	<ul style="list-style-type: none"> <li>* Gedeelde verantwoordelijkheid door werkgroepen.</li> <li>* Veel informele leiders</li> <li>* Verbinding tussen alle lagen</li> <li>* Mogelijkheid die geboden wordt om te ontwikkelen.</li> <li>* Meer gezamenlijkheid vanuit GOO</li> <li>* Mogelijkheden expertisecentrum inzet binnen stichting.</li> <li>* MT bestaande uit meerdere personen.</li> <li>* Samenwerking binnen het cluster.</li> </ul>	<ul style="list-style-type: none"> <li>* Meerdere taken van MT leden (binnen en buiten KC) en daardoor minder constante aanwezigheid.</li> </ul>	<ul style="list-style-type: none"> <li>* De gedeelde verantwoordelijkheid vanuit werkgroepen oppakken vanuit een goede balans tussen vrijheid en verantwoordelijkheid.</li> <li>* Expertise van medewerkers delen.</li> <li>* Keuzes maken.</li> </ul>	<ul style="list-style-type: none"> <li>* Ambities van alle collega's.</li> </ul>
	<b>Sterkten</b>	<b>Zwakten</b>	<b>Kansen</b>	<b>Bedreigingen</b>
<b>Mede werkers</b>	<ul style="list-style-type: none"> <li>* Ambitieuze</li> <li>* Kennis aanvullen en delen</li> <li>* Professionele cultuur; vanuit transactionele analyse.</li> <li>* bewuste keuze voor dit type onderwijs en deze populatie.</li> <li>* zeer sterke betrokkenheid bij de kinderen en ouders.</li> <li>* Veel expertise, ervaring en kennis.</li> </ul>	<ul style="list-style-type: none"> <li>* Jonge nieuwe collega's, coaching nodig.</li> <li>* Scholing gym bij jonge collega's voor scholing Master En.</li> <li>* Feedback geven</li> </ul>	<ul style="list-style-type: none"> <li>* Expertise delen binnen stichting GOO</li> <li>* Keuzes maken.</li> </ul>	<ul style="list-style-type: none"> <li>* Te veel willen</li> <li>* Werkdruk</li> </ul>
	<b>Sterkten</b>	<b>Zwakten</b>	<b>Kansen</b>	<b>Bedreigingen</b>
<b>Beleid en strategie</b>	<ul style="list-style-type: none"> <li>* Gedeelde visie</li> <li>* Team wordt betrokken in plannen.</li> <li>* Duidelijke werkwijze via jaarplannen in P&amp;C cyclus</li> </ul>	<ul style="list-style-type: none"> <li>* Veel plannen</li> </ul>	<ul style="list-style-type: none"> <li>* Ondernemend denken</li> </ul>	<ul style="list-style-type: none"> <li>* Te veel willen</li> </ul>
	<b>Sterkten</b>	<b>Zwakten</b>	<b>Kansen</b>	<b>Bedreigingen</b>
<b>Middelen</b>	<ul style="list-style-type: none"> <li>* Bestuur ziet meerwaarde expertisecentrum.</li> </ul>	<ul style="list-style-type: none"> <li>* Oud gebouw, renovatie nodig</li> <li>* Klimaat</li> <li>* Inzicht in middelen</li> <li>* Opvangruimtes zijn wat kleiner, de vraag is of de huiselijkheid voldoende terug te zien is.</li> </ul>	<ul style="list-style-type: none"> <li>* Stichtingbreed oppakken onderhoud en inspectie materiaal.</li> <li>* Renovatie</li> <li>* Klimaat SUVIS subsidie</li> </ul>	<ul style="list-style-type: none"> <li>* Nieuwe procedure SWV</li> </ul>
	<b>Sterkten</b>	<b>Zwakten</b>	<b>Kansen</b>	<b>Bedreigingen</b>
<b>Primaire proces</b>	<ul style="list-style-type: none"> <li>* Onderwijsplannen geven duidelijke richting.</li> <li>* Pedagogisch handelen sterk</li> </ul>	<ul style="list-style-type: none"> <li>* Didactisch afstemmen</li> <li>* In hoeverre hebben de kinderen voldoende "recht op eigen risico",</li> </ul>	<ul style="list-style-type: none"> <li>* Kind meer aan zet laten komen.</li> </ul>	<ul style="list-style-type: none"> <li>* Door mobiliteit binnen team is waarborgen scholingen een extra uitdaging.</li> </ul>

	* Kinderen hebben een OPP, dit geeft veel helderheid over doelen, verwachtingen. *Trendanalyse * Kindcentrumpopulatie *Sterke teamcultuur	mogen de kinderen hun grenzen voldoende testen en verleggen. * Onderwijstijd effectief inzetten.		* Door werkdruk/ ondernemerschap kan primaire proces onder druk komen staan.
	<b>Sterkten</b>	<b>Zwakten</b>	<b>Kansen</b>	<b>Bedreigingen</b>
<b>Waardering klanten</b>	* Resultaten tevredenheidsonderzoek zeer positief. Sterk hoger dan de benchmark primair onderwijs. * betrokkenheid bij het kind en onderwijs op maat worden als zeer positief benoemd. *communicatie/ informatievoorziening	* Kinderen ervaren school, het schoolse leren als minder leuk.	* gepersonaliseerd leren verder versterken. * aandacht besteden aan mediawijsheid/ICT en sport * Aantrekkelijk aanbieden van diverse basisvakken.	
	<b>Sterkten</b>	<b>Zwakten</b>	<b>Kansen</b>	<b>Bedreigingen</b>
<b>Waardering maat schappij</b>	* Positief beeld van de locatie binnen SWV/omgeving. * Bewustzijn van maatschappelijke rol	* Trend passend onderwijs en mogelijkheden SBO	* Vanuit een sterke visie uitdragen naar omgeving, wat geboden kan worden binnen expertisecentrum.	* Invloed SWV op mogelijkheden SBO
	<b>Sterkten</b>	<b>Zwakten</b>	<b>Kansen</b>	<b>Bedreigingen</b>
<b>Resultaten</b>	* Intensief aanbod gehad in coronaperiode. * Vanuit analyse resultaten extra inzet gepleegd op basisvakken. * Scholing didactisch afstemmen	* Resultaten lijken negatief beïnvloed te zijn na corona. * schoolstandaard voldoende levend houden onder de collega's.	* Doorzetten scholing op didactisch afstemmen. *Positief beeld GGD en onderwijsinspectie.	* invloed van personeelstekort op mogelijkheden bieden extra ondersteuning

## 5.2 Verbetermaatregelen

<b><i>Passende opvang en passend onderwijs</i></b>
<i>Wij staan voor de doorgaande ontwikkeling van kinderen.</i>
<p><b>Uitgangspunten</b></p> <ul style="list-style-type: none"> <li>• Waarderend kijken en luisteren</li> <li>• Stimuleren en inspireren van de kinderen</li> <li>• Groeien ten opzichte van de eigen ontwikkeling</li> <li>• Eigenaarschap van kinderen</li> <li>• Stimuleren talenten van kinderen</li> <li>• Hoge basisverwachtingen hebben van onszelf en de kinderen.</li> <li>• Beredeneerde keuzes maken in aanbod voor de kinderen en scholing van het team op basis van de kindcentrumpopulatie.</li> </ul> <p><b>Jaarlijks scholing op pedagogiek en didactiek</b></p> <ul style="list-style-type: none"> <li>• Didactisch afstemmen op elk kind.</li> <li>• Verdiepingsslag in didactiek: didactische vaardigheden, passend aanbod, groeps- en kindanalyse.</li> <li>• Kindcentrumconcept; Opvang en onderwijsconcept, uitdaging tot verandering van opvang/onderwijsconcept.</li> </ul>

- Rijke leeromgeving in het kindcentrum. Nu en in de toekomst, bewuste en passende keuzes maken in de renovatie voor onze populatie.
- Scholing gespreksvoering en de wijze van in gesprek gaan vastleggen. Dit is verweven in het traject van Adri en Henk, sturen op autonomie.
- BSO: pedagogisch handelen, aanbod, autonomie van de kinderen.
- Transactionele Analyse verdiepen met het team en met kinderen.

#### **Aanbod**

- Passend, beredeneerd aanbod binnen gespecialiseerde dagopvang.
- Sterke focus op basisvakken rekenen, taal, lezen en aandacht voor brede ontwikkeling van kinderen.
- Wereldtalent aanbod vanuit het cluster Berglaren en Petrus Donders.
- Sport aanbod voor opvang en onderwijs vanuit het cluster Berglaren en Petrus Donders.
- Verdere implementatie van de methode Blink, burgerschapsvorming visie en werkwijze.
- Samenwerking dagopvang en onderwijs onderbouw.
- Driehoeksgesprekken met kinderen.
- Aanbod vanuit het kunstlokaal.

#### **Kwaliteit**

- Analyse populatie opvang en onderwijs, schoolstandaard en aanbod.
- Taak IB, verwerking administratie.
- Toetsvisie opstellen.
- Keuze leerlingvolgsysteem inclusief scholing.
- Keuze systeem sociaal emotionele ontwikkeling.
- Kindcentrum in beeld of POS-Perspectief Op School en het KOP-Kindcentrum ondersteuningsprofiel.
- Formuleren van streefdoelen n.a.v. de referentieniveaus.
- IB scholing stichting jonge kind en netwerk jonge kind.
- Stichtingsniveau IB scholing.
- Expertiseoverzicht.

#### **Renovatie**

- Inrichting van het gebouw: bewuste en passende keuzes maken in de renovatie voor onze populatie.
- Rijke leeromgeving en inrichting ruimtes opvang en onderwijs.
- Samenwerking dagopvang en OB.
- Samenwerking BSO en onderwijs.
- Stilteplekken, gangen als speel en leerplek, kantoren, speelruimte buiten gebruiken, ruimtes optimaal gebruiken, luchtklimaat, plek wc's aanpassen.

#### **Teamontwikkeling**

*Wij staan voor de ontwikkeling van medewerkers.*

- Gezamenlijk gevoel van verantwoordelijkheid.
- Collectief gevoel van ambitie, wat het niveau van het team versterkt.
- Expertise delen met de ander binnen de stichting.
- Samenwerking cluster Berglaren-Petrus Donders versterken.

- Deelname vanuit de drie teams in werkgroepen op stichtingsniveau; Audits, leadaudit, SWV, kindcentrum in beeld, clusterdag, voorbereiding KCL overleg, voorbereiding IB netwerk/scholenkring, enz.
- Eigen professionalisering, expertise delen/inzetten binnen ons kindcentrum vanuit alle geledingen.
- Versterken van de samenwerking van team begeleiding met het stafbureau van stichting GOO.

### **Positionering en profilering**

#### *We geven ruimte aan verschillen en verscheidenheid*

- Positionering in het SWV als Expertisecentrum, gespecialiseerde opvang, SBO, team begeleiding.
- Ondersteunend zijn voor voorschoolse voorzieningen in de regio (stichting en Gemert/Bakel/Boekel/Laarbeek) bij het zicht hebben op de ontwikkeling en ondersteuningsbehoeften van de kinderen in opvang en onderwijs.
- Ouderbetrokkenheid, afstemmen.
- Ondernemerschap en samenwerken met bedrijven IMC Basis.
- Maatschappelijke activiteit en rol binnen de regio.
- Contact en samenwerken met verenigingen en sportclubs.
- Bewustwording rol.
- Infographic vernieuwen en inzetten op verschillende momenten.
- Profilering dagopvang.
- Samenwerking versterken met onze partners: CJG, SWV, gemeentes, GGD.
- Samenwerking primair onderwijs en voortgezet onderwijs.

#### *Wij gaan uit van onze eigen kracht en de kracht van samen.*

##### **Team Expertisecentrum Stichting GOO - Kindcentrum SBO Petrus Donders.**

- Gezien en gehoord worden.
- Sterke teamcultuur.
- Vanuit vertrouwen naar verbondenheid.
- Vanuit eigenheid, eenheid zijn.
- Keuzes durven maken.
- Veiligheid.
- Ambitie en kansen.
- Ondernemerschap.
- Kwaliteiten zien en inzetten.
- Bij jezelf blijven, eigenwaarde, zelfvertrouwen.
- Verschil maken.
- Waardering geven aan de ander en jezelf.
- Je er mag zijn.
- Trots zijn.
- Durven.
- Zelfontwikkeling.
- Successen vieren.

## Basis op orde

- Voldoen aan GOO standaarden.
- Prioriteiten stellen, geledingen intern verbinden en ook verbinden binnen en buiten GOO. Prioriteiten stellen binnen onze opdracht.
- Kwaliteitscyclus vormgeven.
- NPO plannen en burgerschap geïntegreerd.
- Flexibele schil opvang.
- Formatie beleid is geïmplementeerd in de organisatie inclusief taakuren matrix.
- Corona draaiboek op orde.
- Statuten en denominatie/identiteit.



## 6. Meerjarenambitie

### 6.1 Beschrijving lange termijn perspectief

Ons perspectief op de lange termijn ligt op het versterken van ons expertisecentrum en de drie teams hierin. Het behouden en versterken van onze kennis, expertise en ervaring naar binnen en naar buiten toe. Positionering van ons Expertisecentrum in de regio en het samenwerkingsverband. Onze verdieping in transactionele analyse om de goede dingen te kunnen blijven doen in afstemming op de ander.

### 6.2 Speerpunten

- Transactionele analyse en sterke teamcultuur
- Pedagogiek
- Didactiek
- Kindcentrumconcept
- Positionering
- Samenwerking, expertise
- Renovatie

### 6.3 Planning

	22-23	23-24	24-25	25-26
<b>Organisatie</b>				
	Renovatie voorbereiding SUVIS subsidie inzetten voor luchtklimaat	Renovatie voorbereiding en uitvoering	Renovatie uitvoering	
		Wereldtalent in eigen beheer		
		Inzet sportcoach voor opvang en onderwijs Samenwerking partners versterken (CJG, SWV, Gemeentes, GGD)		
		Keuze leerlingvolgsysteem inclusief scholing	Keuze systeem sociaal emotionele ontwikkeling	
		Samenwerking cluster Berglaren-Petrus Donders versterken	Samenwerking cluster Berglaren-Petrus Donders versterken	
		Kindcentrum in beeld of POS-Perspectief Op School en het KOP-Kindcentrum ondersteuningsprofiel		

	IB scholing stichting jonge kind en netwerk jonge kind	Stichtingsniveau IB scholing	Stichtingsniveau IB scholing	
	Infographic vernieuwen			
			Statuten/denominatie/ identiteit	
<b>Kindcentrum</b>				
	Transactionele analyse met kinderen (gespreksvoering)	Transactionele analyse met kinderen (gespreksvoering)	Scholing Pedagogiek	Scholing Pedagogiek
		Analyseren kindgegevens opvang en onderwijs en verwerken in schoolstandaard en aanbod.		
			Rijke leeromgeving	Rijke leeromgeving
			Kindcentrumconcept	Kindcentrumconcept
			Samenwerking dagopvang en OB	
			Samenwerking kunstlokaal (breed aanbod)	
<b>Opvang</b>				
		KDV; herhaling training Nederlands ondersteund met gebaren		
		Inrichting ruimtes gespecialiseerde opvang		
		KDV; beredeneerd aanbod implementeren	KDV; beredeneerd aanbod implementeren	
	BSO; pedagogisch handelen	BSO; aanbod (incl sportcoach)	BSO autonomie van de kinderen	
		Samenwerking gemeente Gemert-Bakel en Boekel blijven versterken	Samenwerking gemeente Gemert-Bakel en Boekel blijven versterken	
<b>Onderwijs</b>				
	Verdiepingsslag didactiek; scholing onderwijsteam	Aanbod in groepen aanpassen aan analyse gegevens	Methode Blink verder implementeren	

	Toetsvisie opstellen	Didactiek centraal met expertise uit eigen team	Formuleren van streefdoelen n.a.v. de referentieniveaus	
	Keuze leerlingvolgsysteem inclusief scholing	Getal&Ruimte Junior implementeren	Contact en samenwerken met verenigingen en sportclubs	
	<b>Expertisecentrum</b>			
	Expertiseoverzicht	Expertiseoverzicht	Expertiseoverzicht	Expertiseoverzicht
	Expertise delen/inzetten binnen ons kindcentrum vanuit alle geledingen	Expertise delen/inzetten binnen ons kindcentrum vanuit alle geledingen	Expertise delen/inzetten binnen ons kindcentrum vanuit alle geledingen	Expertise delen/inzetten binnen ons kindcentrum vanuit alle geledingen
	Deelname vanuit de drie teams in werkgroepen op stichtingsniveau; Audits, leadaudit, SWV, kindcentrum in beeld, clusterdag, voorbereiding KCL overleg, voorbereiding IB netwerk/scholenkring, enz.	Deelname vanuit de drie teams in werkgroepen op stichtingsniveau; Audits, leadaudit, SWV, kindcentrum in beeld, clusterdag, voorbereiding KCL overleg, voorbereiding IB netwerk/scholenkring, enz.	Deelname vanuit de drie teams in werkgroepen op stichtingsniveau; Audits, leadaudit, SWV, kindcentrum in beeld, clusterdag, voorbereiding KCL overleg, voorbereiding IB netwerk/scholenkring, enz.	Deelname vanuit de drie teams in werkgroepen op stichtingsniveau; Audits, leadaudit, SWV, kindcentrum in beeld, clusterdag, voorbereiding KCL overleg, voorbereiding IB netwerk/scholenkring, enz.
	Versterken van de samenwerking van team begeleiding met het stafbureau van stichting GOO.	Versterken van de samenwerking van team begeleiding met het stafbureau van stichting GOO.		
	Positionering in het SWV als Expertisecentrum, gespecialiseerde opvang, SBO, team begeleiding.	Positionering in het SWV als Expertisecentrum, gespecialiseerde opvang, SBO, team begeleiding.	Positionering in het SWV als Expertisecentrum, gespecialiseerde opvang, SBO, team begeleiding.	Positionering in het SWV als Expertisecentrum, gespecialiseerde opvang, SBO, team begeleiding.
	Ondersteunend zijn voor voorschoolse voorzieningen in de regio	Ondersteunend zijn voor voorschoolse voorzieningen in de regio	Ondersteunend zijn voor voorschoolse voorzieningen in de regio	Ondersteunend zijn voor voorschoolse voorzieningen in de regio
	Samenwerking versterken met onze partners: CJG, SWV, gemeentes, GGD.	Samenwerking versterken met onze partners: CJG, SWV, gemeentes, GGD.		
	Blijvend investeren in de sterke teamcultuur. Uitgaan van de eigen kracht en de kracht van samen.	Blijvend investeren in de sterke teamcultuur. Uitgaan van de eigen kracht en de kracht van samen.	Blijvend investeren in de sterke teamcultuur. Uitgaan van de eigen kracht en de kracht van samen.	Blijvend investeren in de sterke teamcultuur. Uitgaan van de eigen kracht en de kracht van samen.

## 7. Jaarplannen

**Zie bijlage jaarplannen Expertisecentrum 2022-2023 Opvang – Onderwijs – Begeleiding**